

広報

へきなん

11.1 # 距離を保とう
2020 No.1895
HEKINAN

実りの秋
さあ稲刈りだ





数十年に一度の…

[あおいパーク]

9/9
-水-

メキシコ原産の多肉植物アガベ・ポタトラムという植物が展示されました。「雷神」と呼ばれるこの植物が花を咲かせるのは数十年に一度で、生涯で一度だけしか花が咲かない植物です。見た人に幸せを運ぶとも言われるこの花を、たくさんの人がじっくりと見ていました。



認知症の人と家族の安心

[市役所]

9/10
-木-

認知症高齢者に特化した見守り活動に関する協定を総合警備保障㈱と締結しました。これは、日常業務中で異変に気付いたときに、市に通報を行うものです。締結に訪れた山形剛岡崎支社長は、警備業で培ってきた機動力や洞察力を、いざという時に貢献できればと話していました。



表敬訪問

「三河焼」という名の陶器

8/27
-木-

三河粘土で作った植木鉢と七輪のブランド化を目指していた三河陶器協同組合の「三河焼」が、特許庁の地域団体商標に登録されました。

三河焼の植木鉢は、水はけが良く、通気性に優れていて、植物の栽培に適しています。商標登録をきっかけに、地場産業の活性化につなげたいです。



新たな特産品を目指すにんじん焼酎

9/14
-月-

へきなん美人のにんじんを使ったフルーティーな味わいの「にんじん焼酎 紅」を、杉浦味淋㈱が3年の月日を経て完成させ、杉浦嘉信社長が市長を表敬訪問しました。

市は内閣府の制度により「醸造のまち碧南 焼酎特区」の認定を受けており、特産物を原料とした焼酎を製造する場合の基準が緩和されています。





新型コロナウイルス対策応援寄附金
プロジェクト

地域医療を支える 医療機関への支援



6月9日より開始した市民病院を支援する「新型コロナウイルス応援寄附金プロジェクト」へ多くの皆さんより寄附をいただき、目標金額を達成できました。また、数多くの応援メッセージもお寄せいただき、本当にありがとうございました。これはすべて、最前線で奮闘している医療従事者の皆さんや、市民病院に対する皆さんの想いのおかげです。心より感謝します。

新型コロナウイルス感染症による厳しい状況はまだ続いています。皆さんからの寄附や応援メッセージは医療従事者にとって必ずチカラになります。持続可能な医療体制を整えるために、寄附金は全額市民病院へ送金し、感染症対策および病棟改修計画へ活用していきます。

新型コロナウイルス感染症の早期終息と、皆さんの健康が守られ、一刻も早い平穏な日常を取り戻すため、対策に取り組んでいきますので、今後も市民病院への力添え、応援のほどよろしくお願いします。



問 経営企画課広報戦略係
☎(95)9866



寄附受付期間

6月9日～9月6日

目標金額

1,100万円

支援人数

284人

寄附金額

2,066万867円

Go To 名鉄三河線 デジタルスタンプラリー

問 商工課内名鉄三河線複線化促進期成同盟会事務局 ☎(95)9894

名鉄三河線に乗ってデジタルスタンプを集めよう。デジタルスタンプが設置してある駅で2次元コードを読み取ると、スタンプが1つもらえます。スタンプを3つ集めると、豪華賞品が当たる抽せんに申し込めます。当せん者は2月上旬ころにメールで連絡します。

通勤・通学で名鉄三河線を使用してる人も、ちょっとおでかけしたい人も是非参加してください。詳しくは名鉄三河線複線化促進期成同盟会ホームページで確認してください。

とき 11月1日(日)～令和3年1月31日(日)

デジタルスタンプ設置場所 知立駅、刈谷駅、三河高浜駅、碧南駅

【参加方法】

- 1 スタンプラリーホームページへアクセス
- 2 ニックネーム、メールアドレス、パスワードを設定
- 3 スタンプ設置場所へ行き、2次元コードを読み取ってスタンプを獲得
- 4 スタンプが集まると表示される〈応募ボタン〉から抽せんに応募





市友好親善協会 姉妹友好都市写真展作品募集

姉妹友好都市、アメリカ・エドモンズ市、クロアチア・プーラ市、北海道由仁町、豊田市小原地区での思い出の1枚を紹介してください。撮影年月は問いません。優秀作品には青年友好都市由仁町の特産品をプレゼントします。

作品テーマ みんなに知ってほしい、姉妹友好都市の魅力

募集内容 応募者本人が姉妹友好都市で撮影した写真、何枚でも

展示期間 12月1日(火)～25日(金)

展示場所 市役所1階ホール

提出先 11月2日(月)～20日(金)までに写真と応募用紙をメールまたは直接地域協働課内市友好親善協会
✉international@city.hekinan.lg.jp ☎(95)9872



2020年度全国統一防火標語

その火事を 防ぐあなたに 金メダル

問 衣浦東部広域連合消防局予防課 ☎(63)0136

11月9日(月)～15日(日)は、秋季全国火災予防運動が全国各地で実施されます。この運動は、火災が発生しやすい時季を迎えるにあたり、火災予防思想の一層の普及を図ることで、火災の発生を防止し、高齢者を中心とする死者の発生を減少させるとともに、財産の損失を防ぐことを目的として、毎年この時期に実施しているものです。

住宅防火 いのちを守る7つのポイント

3つの習慣

- ・寝たばこは絶対やめる
- ・ストーブは燃えやすいものから離れた位置で使用する
- ・ガスこんろなどのそばを離れるときは必ず火を消す

4つの対策

- ・逃げ遅れを防ぐために住宅用火災警報器を設置する
- ・寝具、衣類およびカーテンからの火災を防ぐために防炎品を使用する
- ・火災を小さいうちに消すために住宅用消火器などを設置する
- ・お年寄りや身体の不自由な人を守るために隣近所の協力体制をつくる

火災予防の準備は できていますか？

～ひとり暮らし高齢者に簡易消火器配布～



高齢者の生活を支援するため、市では65歳以上のひとり暮らし高齢者に簡易消火器を配布しています。

●消火器の無料配布

対象 市内在住の65歳以上のひとり暮らし高齢者

※今までに簡易消火器の配布を受けたことがない人に限ります(1人1回)。

申請方法 運転免許証、健康保険証など本人確認ができるものと認印を持参し高齢介護課高齢福祉係 ☎(95)9888



11月9日は「119番の日」

問 衣浦東部広域連合消防局通信指令課 ☎(63)0138



皆さんと消防を結ぶダイヤルナンバー「119」にちなんで、昭和62年から11月9日が「119番の日」として設けられました。

皆さんの正確な通報が、迅速で的確な活動につながります。もしもの時に備えて119番通報について確認しましょう。また、通報は慌てず落ち着いて次の質問にはっきり答えましょう。

①火事か救急か

②住所（近くの目標物、ビルなどの場合は何階か）

③現場の状況

火事の場合 何が燃えているか、逃げ遅れ、けが人はいないかなど

救急の場合 誰がどうしたか、けが人などの年齢・性別・持病・かかりつけ病院

④通報者の氏名、電話番号

※救急車から確認の電話がかかってくる場合があります。

携帯電話・スマートフォンからの119番通報

携帯電話などからの通報は固定電話と同じように消防署につながりますが、市境で通報した場合、隣の消防署につながることがあります。通信指令員がその地域の消防署に転送するので、電話を切らずに指示に従ってください。

また、GPS機能付き携帯電話やスマートフォンであれば通報場所が通知されますが、精度が数10m～10km程度と異なるため、災害場所の特定が困難となることがあります。携帯電話などで通報する場合は、通信指令員の聞き取りによる場所の特定が重要となるので、付近の住所や目標物（店舗、交差点名、橋など）を確認のうえ通報するようにお願いします。

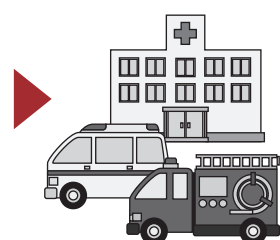


Net 119緊急通報システムによる119番通報

衣浦東部広域連合消防局では10月1日からNet 119緊急通報システムの運用を開始しました。これは当消防局管轄（碧南市、刈谷市、安城市、知立市、高浜市）に在住または通勤・通学中の人で、聴覚または音声・言語機能などに障害があり、音声による119番通報が困難な人が、お持ちのスマートフォンなどからインターネット回線を利用して、音声を用いることなく119番通報するシステムです。利用には事前登録が必要です。詳しくは衣浦東部広域連合消防局のホームページで確認してください。



スマートフォンから送信



救急車・消防車

緊急時以外は こちらの電話番号を利用してください

119番は、火災・救急などを通報する緊急回線です。火災発生場所、当番病院および小児に関する医療相談は、次の番号に問い合わせてください。

●火事の場所や状況が知りたいとき

災害案内テレホンサービス ☎(27)1119

●病院の案内、情報を知りたいとき

救急医療情報センター ☎(36)1133

※病状に応じて診療可能な最寄りの病院を24時間365日紹介しています。

●小児の症状に応じた医療相談をしたいとき

愛知県小児救急電話相談

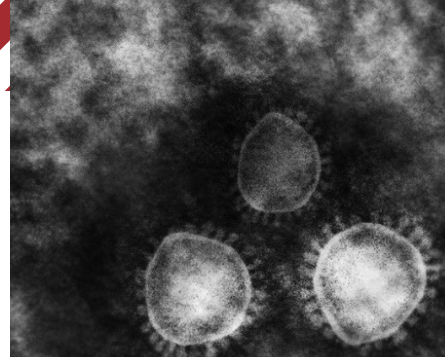
☎#8000（短縮）または☎052(962)9900

※365日19時～翌日8時に看護師や小児科医からアドバイスが受けられます。

新型コロナ

生活状況調査 結果報告

問 経営企画課広報戦略係 ☎(95)9867



市では毎年、住民基本台帳から無作為抽出した1,500人に市政アンケートを送付しています。今年度は、昨今の社会情勢を踏まえ、市政アンケートとあわせて新型コロナウイルス感染症の影響による生活状況などの調査を行い、その結果がまとまったのでお知らせします。ご協力ありがとうございました。

市民の皆さんにおかれましては、感染拡大を防ぐために引き続き、こまめに手洗いや換気、マスクの着用、身体的距離（ソーシャル・ディスタンス）の確保、3密の回避などの対策をお願いいたします。

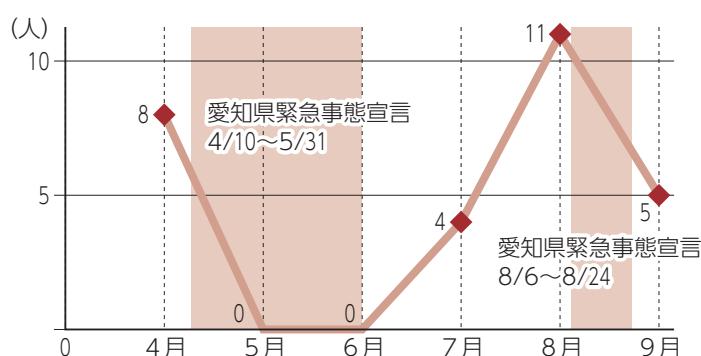


市内感染者の状況 [9月末日現在]

年代別

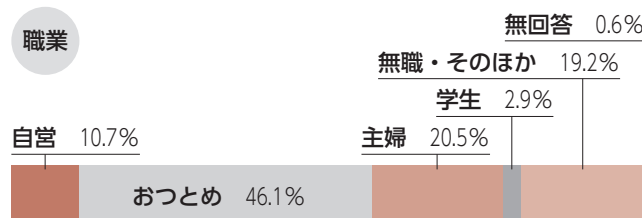
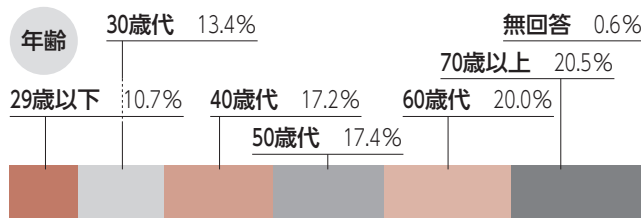
項目	人数	項目	人数
20歳代未満	1	60歳代	1
20歳代	5	70歳代	2
30歳代	6	80歳代	2
40歳代	4	90歳代以上	0
50歳代	7	合計	28

月別 4月7日 7都府県に緊急事態宣言
4月16日 緊急事態宣言が全国に拡大



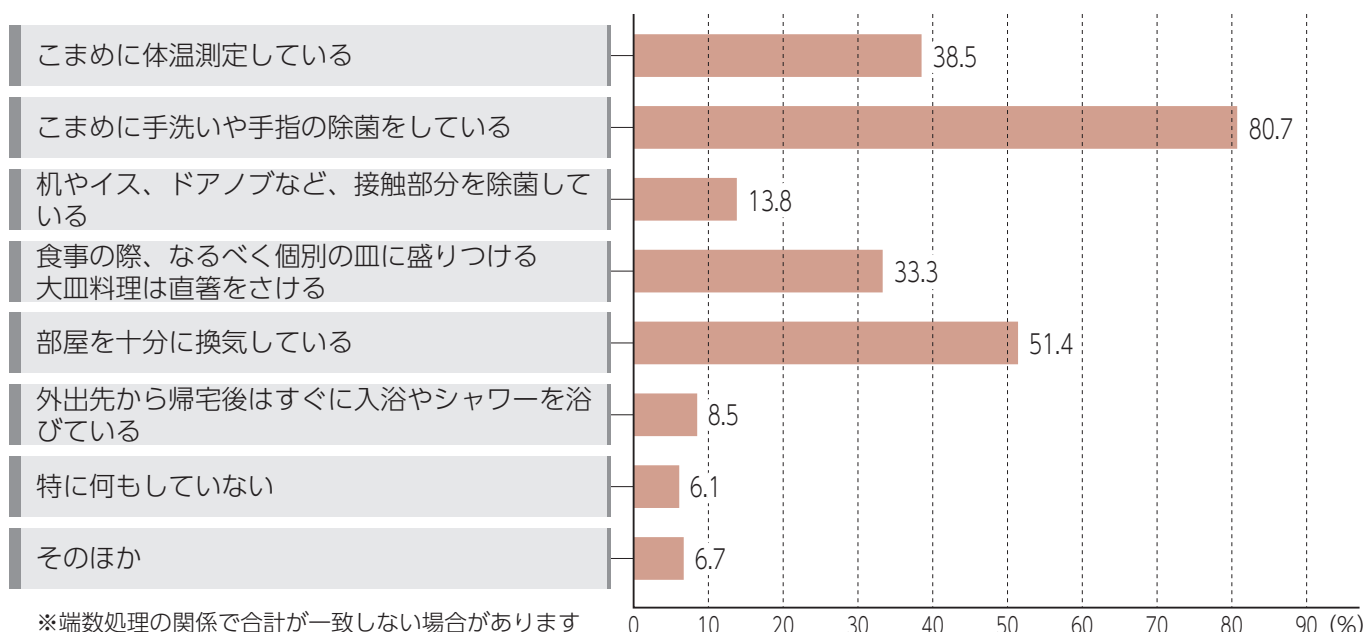
調査概要

●設問 10問 ●実施期間 8月5日～19日 ●回答率 53.5% (803/1,500人)



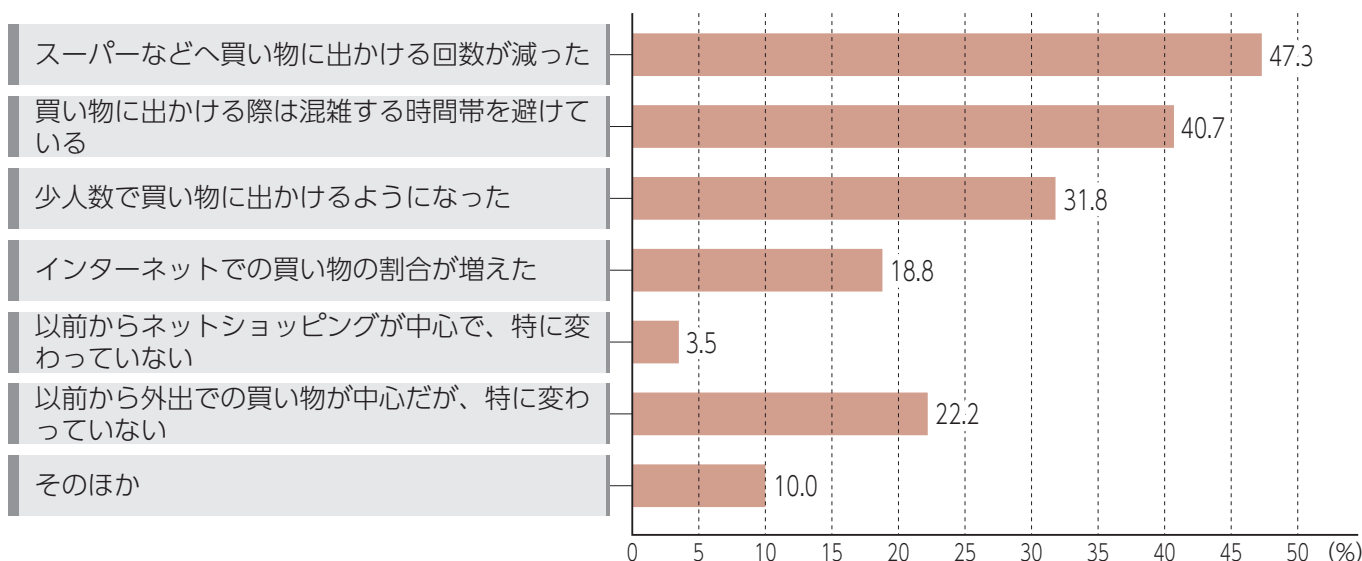
調査結果

●在宅時に関する新型コロナ対策としてあてはまるものを選んでください（複数回答可）

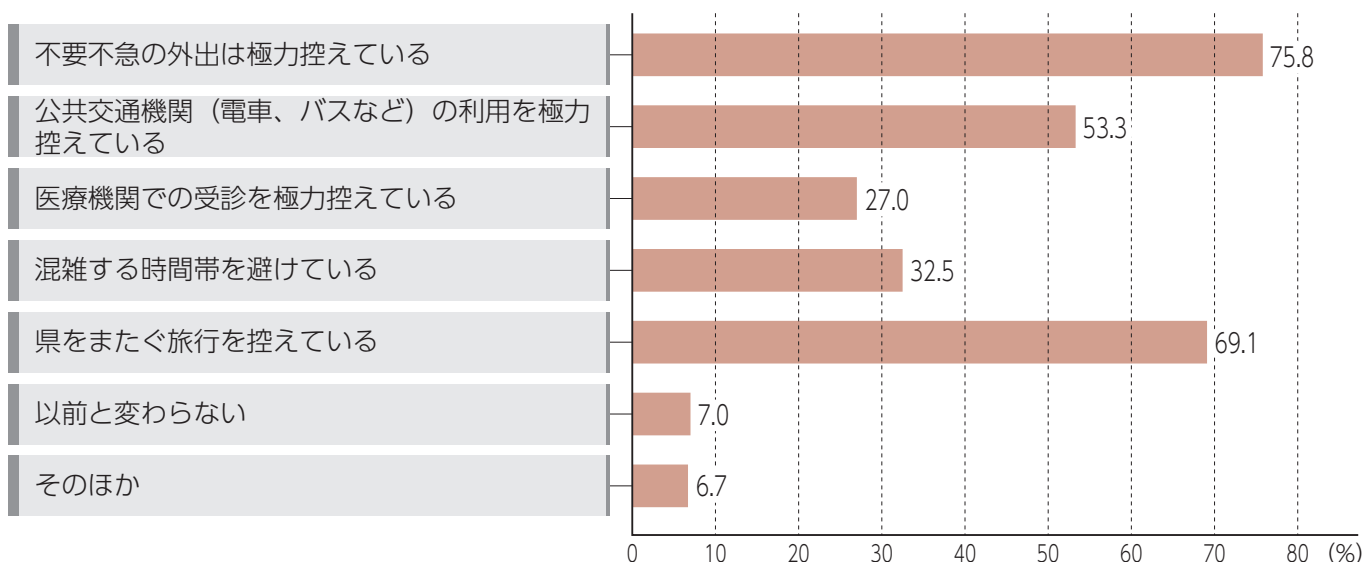


※端数処理の関係で合計が一致しない場合があります

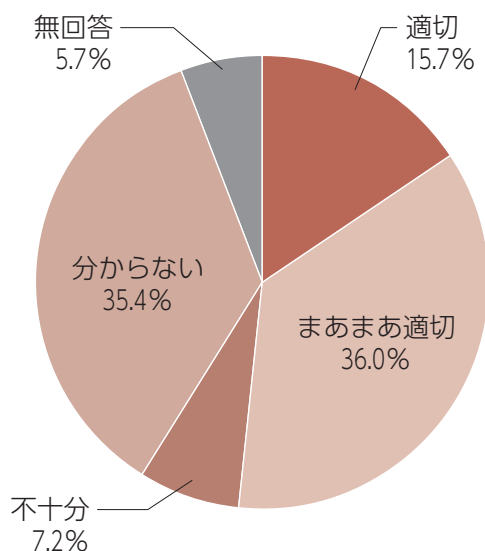
●買い物に関する新型コロナ対策としてあてはまるものを選んでください（複数回答可）



●移動に関する新型コロナ対策としてあてはまるものを選んでください（複数回答可）



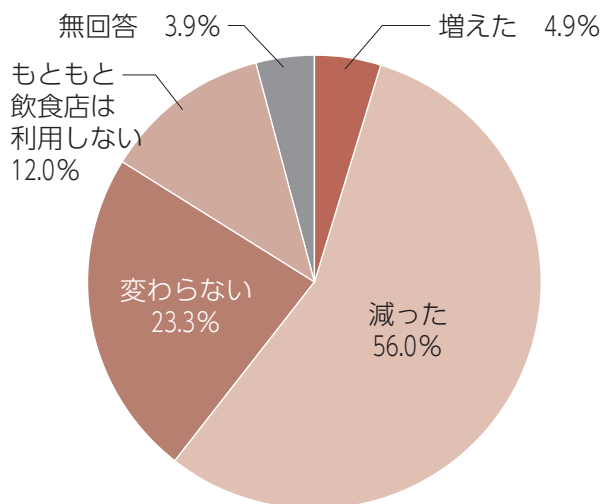
●新型コロナに関する市の情報提供（市ホームページや広報へきなん）についてどう思いますか



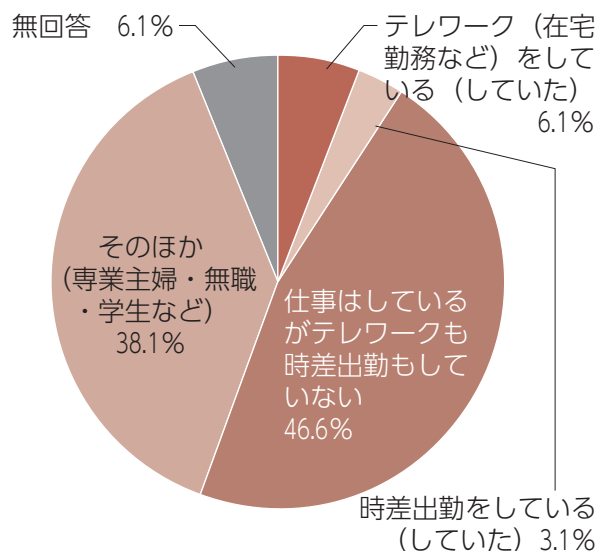
ご意見 不十分と回答した人のほとんどの理由は、感染者の居住町名、行動歴、症状が公開されていないからと回答していました。

解説 新型コロナは、エボラ出血熱やペスト、結核など同様に感染症に位置付けられており、感染症に関わることは政令指定都市や中核市を除き市ではなく県の保健所が管轄し、碧南市の場合は愛知県衣浦東部保健所が管轄です。新型コロナに関わる感染者や濃厚接触者などについても、保健所が対応にあたっています。そのため市のホームページなどには、県がホームページで発表・掲載した内容を転記するかたちで公開しています。なお、県は感染者の居住町名などの詳細は公開していません。

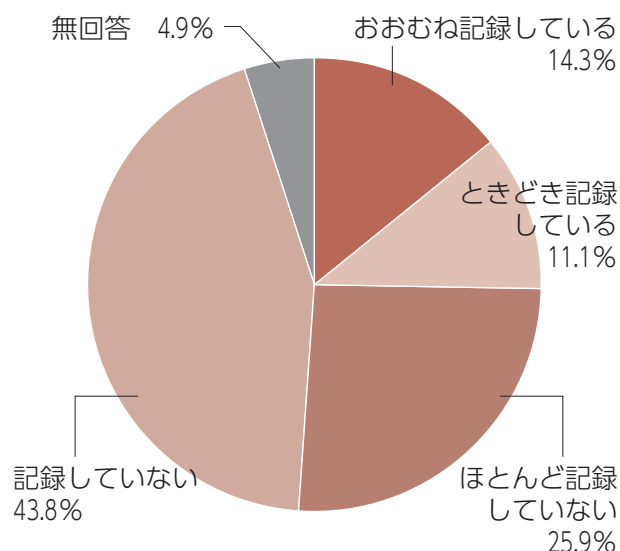
●新型コロナウイルスの影響で飲食店の利用（テイクアウトを含む）はどのようにになりましたか



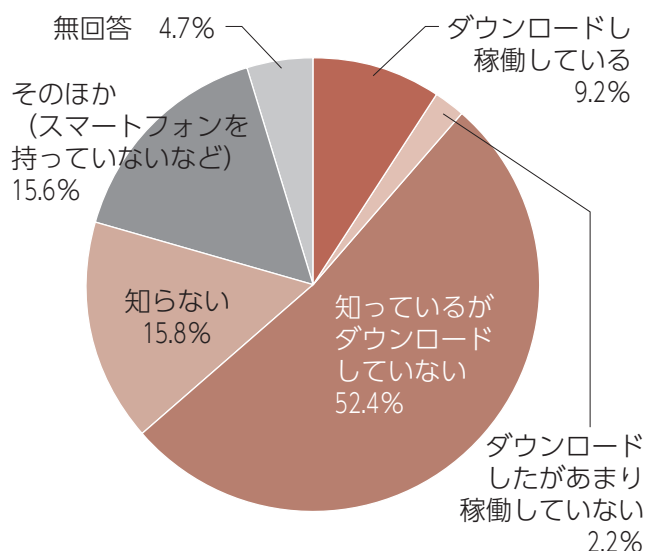
●新型コロナウイルスの影響で勤務形態はどのようにになりましたか



●自分の行動履歴を記録してますか



●スマートフォン向け新型コロナ接触確認アプリCOCOAを稼働させてますか



接触確認アプリCOCOA

新型コロナ感染者と接触した可能性の通知を受け取れるスマートフォンのアプリです。**1 m以内15分以上接触した可能性が通知**されます。

- ・ 接触に関する記録は、端末の中だけで管理し、外には出ません
- ・ どこで、いつ、だれと接触したのかは、互いに分かりません
- ・ 記録は14日経過後に無効となります
- ・ 連絡先、位置情報など個人が特定される情報は記録しません
- ・ Bluetoothをオフにすると情報を記録しません



へきなん広報大使中村優花さん

帰国者・接触者相談センター

衣浦東部保健所（24時間受付）

☎ (22) 1699

電話相談が難しい人 FAX (25) 1470

いずれかに該当する人は相談してください。

- ・ 息苦しさ、強いだるさ、高熱などの強い症状のいずれかがある場合
- ・ 高齢者や糖尿病などの基礎疾患のある人、透析を受けている人など重症化しやすい人で、発熱やせきなどの比較的軽い風邪の症状がある場合
- ・ これら以外で発熱やせきなど比較的軽い風邪の症状が続く場合

11月は児童虐待防止推進月間

いちはやく

189 ちいさな命に 待ったなし



☎ こども課育成支援係 ☎ (95) 9886

児童虐待は社会全体で解決すべき問題です。虐待されている子どもは自ら助けを求めることがなかなかできません。「虐待かも」と思ったらすぐに電話をお願いします。あなたの1本の電話で救われる子どもがいます。あなたのその行動が、子どもを、そして保護者を救うはじめの一歩です。

児童虐待かもと思ったら
すぐに電話してください

児童相談所
全国共通ダイヤル

いちはやく
☎ 189

児童虐待とは

身体的虐待 殴る、蹴る、叩く、投げ落とす、激しく揺さぶる、やけどを負わせる、おぼれさせる など

性的虐待 子どもへの性的行為、ポルノグラフィの被写体にする など

ネグレクト 家に閉じ込める、食事を与えない、ひどく不潔にする、自動車の中に放置する、重い病気になっても病院に連れて行かない など

心理的虐待 言葉による脅し、無視、兄弟姉妹間での差別的扱い、子どもの目の前で家族に対して暴力をふるう（ドメスティック・バイオレンス） など

気づいて！虐待のサイン

虐待は隠されていることがほとんどです。表面化しづらい虐待をくい止めるためには、周囲のみなさんの気づきがとても大切です。

子どもの様子

- ・不自然に子どもが保護者に密着している
- ・子どもが保護者を怖がっている
- ・子どもがひどく緊張している
- ・体重・身長が著しく年齢相応でない
- ・子どもと保護者の視線がほとんど合わない
- ・子どもの言動が乱暴である



保護者の様子

- ・子どもが受けた外傷の状況と保護者の説明のつじつまが合わない
- ・保護者が「死にたい」「殺したい」「心中したい」などと言う
- ・子どもの養育に関して拒否的・無関心
- ・泣いてもあやさない
- ・絶え間なく子どもをしかる、ののしる
- ・家庭内が著しく不衛生である



相談先

児童相談所全国共通ダイヤル ☎ 189

※住む地域の児童相談所につながります。

市家庭児童相談室

☎ (41) 8810

市家庭児童相談室（夜間）

☎ (41) 3311

市民憲章実践表彰者

碧南市民憲章推進協議会では、毎年、市民憲章を実践活動されている人の表彰を行っています。今年度は9月30日に18人、6団体の皆さんが表彰されました（敬称略）。

問 地域協働課地域協働係 ☎(95)9872



●安心して住める町に

加藤政雄	上町	地区の防災訓練・講座・教室を行うほか、AED講習会を実施し、防災意識高揚に貢献
------	----	---

●あたたかい心の町に

思い出配達人	霞浦町	新聞掲載された人に自作の鉛筆立てを贈呈
矢田達	浅間町	老人ホームなどに訪問し、利用者に歌や楽器演奏を披露
鈴木正雄	松江町	老人ホームなどに訪問し、利用者に歌や楽器演奏を披露
木村永子	鷺塚町	老人ホームなどに訪問し、利用者に歌や楽器演奏を披露
清水スミ子	日進町	老人ホームなどに訪問し、利用者に歌や楽器演奏を披露
あすなる会	下洲町	視覚障害者のガイドヘルプや福祉実践教室の指導に貢献
藤関利幸	三宅町	日進みらいの会の運営に尽力し、日進地区の環境美化や明るい街づくりに貢献
金子由美子	三宅町	日進みらいの会の運営に尽力し、日進地区の環境美化や明るい街づくりに貢献
小関和夫	鴻島町	日進みらいの会の運営に尽力し、日進地区の環境美化や明るい街づくりに貢献
ハッピードラゴン	伏見町	子どもたちに絵本や紙芝居の読み聞かせと制作遊びの活動を実施

●きれいな水と青い空の町に

臨海公園愛護会サンサン	天神町	臨海公園の清掃を実施し、環境美化に貢献
船橋亘	丸山町	区墓地内外の清掃を実施し、環境美化に貢献
福尾史郎	知立市山町	浜尾児童遊園の清掃を実施し、環境美化に貢献
社会福祉法人 愛生館 碧南市養護老人ホーム	鷺林町	天満神社の清掃を実施し、環境美化に貢献

●清新な文化の町に

西三河掃除に学ぶ会	大浜上町	南中学校でトイレ掃除の指導を通じ、学校の環境美化と青少年の心磨きに貢献
岩月知至	半崎町	龍笛の指導者として永きに渡り後継者の育成と伝統芸能の継承に貢献
岩月允則	長田町	ひちりき 箏の指導者として永きに渡り後継者の育成と伝統芸能の継承に貢献
岩月みつゑ	半崎町	しょう 箏の指導者として永きに渡り後継者の育成と伝統芸能の継承に貢献
竹内友二	山神町	ドッジボールの指導を通じ、青少年の健全育成および子ども会活動の活性化に貢献
亀田達夫	松本町	碧南レクポン協議会の役員として、各種イベントの協力やスポーツの技術指導に尽力
小澤常男	久沓町	はやし 囃子の指導者として永きに渡り後継者の育成と伝統芸能の継承に貢献
神谷文子	鷺林町	アイディアC体創協会の指導に尽力し、高齢者の健康増進に貢献
杉浦みどり	天王町	アイディアC体創協会の指導に尽力し、高齢者の健康増進に貢献

災害！そのときどうなるの??

問 防災課防災計画係 ☎(95)9874

今回のテーマ 津波防災の日「津波からの避難」

11月5日は「津波防災の日」です。津波からの避難について確認しましょう。

津波から逃げるときは、原則徒歩でと聞いたことがあります。なぜですか。車の方が遠くまで逃げられるのに。



たしかに車の方が遠くまで逃げられそうですね。しかし、地震の揺れや液状化によって道路が損傷して使えなくなっていたり、倒れたブロック塀などが障害になったり、たくさんの自動車が殺到して渋滞が発生したりすることで避難が困難になることが考えられます。歩くのが困難な人や遠くまで逃げる必要がある人を除き、徒歩での避難を原則としてください。

なるほど。でも、障害があったり高齢であったりして津波の浸水想定地域外に避難できない人もいますよね。そういう人はどうしたらいいのですか。



避難する時間が足りなくて、津波の浸水想定地域外に避難できない人は、可能であれば最寄りの避難所や一時退避場所に避難してください。それも難しい場合は鉄筋コンクリートなどの頑丈な近隣の建物のできるだけ高いところへ避難してください。

自宅の浸水想定はどうなっているか、どこに逃げるか、どの道を通して逃げるか。事前の準備が大切ですね。



ここがポイント！

- ・道路が使えなかったり、渋滞するのを避けるため、津波からの避難は徒歩を原則としてください。
- ・津波の来ない地域に避難する時間がない人や移動することが困難な人は、最寄りの避難所や一時退避場所、近隣のできるだけ丈夫で高い建物に避難してください。
- ・避難所や一時退避場所には右のような看板があります。
「津波」の記載があれば、避難が可能な施設です。「上層階使用可能」という場合は、2階以上に避難するようにしてください。
- ・津波の浸水想定については、津波避難マップをご確認ください。





エメラルド カルチャークラブ

季節のフラワーアレンジメント講座 花のある暮らしを

季節や折々のイベントを大切にしたい月替わりのテーマにそったフラワーアレンジメントを作ります。



とき ①11月21日(土)②12月19日(土) 10時30分～12時

講師 野場とも子氏 (フラワーデザイナー)

内容 ①クリスマスツリー②お正月飾り

定員 各20人 (先着順)

参加費 各2,700円

※両回参加の場合は2回で5,000円、教材費を含みます。

防災講座 ～巨大地震 その時のために～

いつ起きてもおかしくない「南海トラフ巨大地震」を知り、ワークショップを交えながら、それに備えるための知識を学んでいただきます。

とき 12月5日(土) 14時～

講師 大野裕史氏 (市民活動センター長)

対象 小学生以上

定員 35人

参加費 500円

ウクレレ初心者講座

自宅で気軽に楽しめるウクレレ。奥が深くて夢中になれると人気上昇中です。

とき 令和3年1月7日、21日、2月4日、18日、3月4日、18日の木曜日 14時～15時30分 (全6回)

講師 中村成利氏

対象 ウクレレ初心者

定員 20人

参加費 3,000円

教材費 1,000～1,500円程度

※楽器の無い人は別途レンタル料が必要です。



楽器について

ウクレレがある人は持参してください。無い人は、購入またはレンタルとなります。初回の講座で、講座費用と楽器費用を支払ってください。

・購入の場合 6,000円～

・レンタルの場合 2,400円 (3か月)

※初回の講座で、ウクレレを数種類用意します。レンタル途中での買い取りも可能です。

【各講座共通】

申込み 11月7日(土)10時より芸術文化ホール ※電話受付は11月8日(日)10時からです。

フォーラムコンサートVol.25

トロンボーントリオ「USG38」

USG38は昭和38年(卯年)生まれの3人によるトロンボーン三重奏団です。2016年に結成し、日本福音ルーテル名古屋めぐみ教会での年2回の定期演奏会を中心に各地で活動をしています。トロンボーン三重奏のためのオリジナル曲を取り上げると共に、童謡・唱歌の編曲と演奏に取り組んでいます。



とき 11月7日(土) 14時～

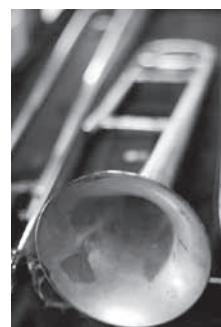
ところ 芸術文化ホール

出演 トロンボーントリオ「USG38」(中村元彦、山崎富士夫、国枝直宏)

プログラム アリア (バッハ)・早春譜・おじいさんの古時計・くまのプーさん・ティファニーで朝食を・津軽海峡冬景色など

料金 無料 **申込み** 不要

☎ 芸術文化ホール





令和元年度

一般会計単年度純決算額は

9億7千万円で7年連続黒字

市の令和元年度一般会計決算は、歳入318億4千万円で前年度対比16億4千万円（5.4%）の増、歳出293億円で前年度対比12億2千万円（4.3%）の増となり、差引額25億4千万円の黒字となりました。

そして、実質単年度決算額（前年度からの繰越および財政調整基金への積立て・取崩しを除外した決算収支）は、9億4千万円の黒字でした。さらに、市債の増減を加味した単年度「純」決算は9億7千万円で7年連続の黒字となりました（平成25年度2億円、26年度12億4千万円、27年度7億円、28年度2億8千万円、29年度2億2千万円、30年度6億円）。借入金93億9千万円で、対前年度末で2千万円増となりました。

また、平成21年度決算時に比較すれば8億8千万円減っています。

使用目的を限定していない貯金である財政調整基金の令和元年度末の

残高は、52億円1千万円です。なお、使用目的を限定している各種基金も含めた、いわゆる市の貯金総額は78億9千万円となります。

令和元年度に行った特徴ある主な事業とその決算金額は次のとおりです。（都）碧南駅前線整備事業8千600万円、市宮宮下住宅建替事業6千800万円、碧南スケートボードパーク整備事業6千500万円、県営碧南用水改修事業5千600万円、碧南緑地スポーツ施設整備事業3千900万円、筋ノレーム60運営事業2千500万円、少人数指導授業推進事業2千400万円。今後とも、将来の発展に資する投資を常に行いつつ、世界に誇る碧南市を目指して、職員一同、市民満足度と費用対効果の最大化にまい進して行きますので、市民の皆さんのますますのご理解・ご支援をよろしくお願い申し上げます。



△碧南スケートボードパーク

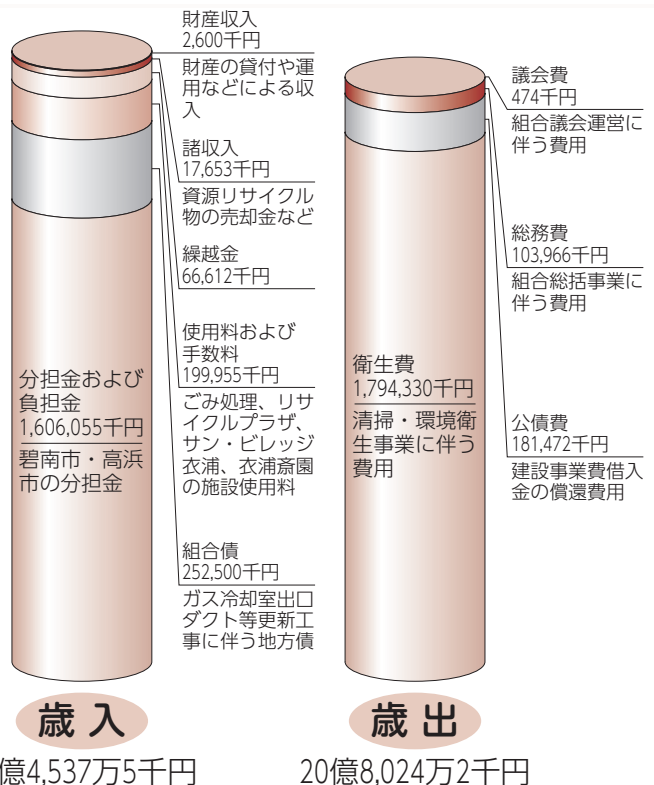
令和元年度 衣浦衛生組合 一般会計歳入歳出 決算報告

問 衣浦衛生組合 ☎(41)3479

衣浦衛生組合は、碧南市と高浜市で構成されている一部事務組合です。当組合の事業と決算状況の概要をお知らせします。

組合の主な事業

- し尿の処理（衛生センター）
各家庭から収集された生し尿、浄化槽汚泥の処理
- ごみの処理（クリーンセンター衣浦）
各家庭から収集された、可燃ごみ・粗大ごみの処理および一般廃棄物の処理
- ごみの再生処理（リサイクルプラザ）
再利用できると判断された粗大ごみや家庭にある不用品でまだ使える物の展示・販売
- 温水プールと浴場の運営（サン・ビレッジ衣浦）
クリーンセンターのごみ焼却余熱を利用した温水プール、風呂施設の運営
- 火葬場の運営（衣浦斎園）





いずれも参加無料です

東部児童センター

おかあさんひろば ベビーマッサージ

とき 11月13日(金) 14時～14時30分、14時35分～15時5分

ところ 東部児童センター

講師 小笠原清恵氏

内容 赤ちゃんのためのベビークアマッサージ

対象 市内在住で首が座っている3か月以上～令和元年11月生まれの子と母親

定員 10組

申込み 11月1日(日)9時30分より電話で東部児童センター ☎(93)1195



東部児童センター わらべうたであ・そ・ほ

とき 11月27日(金) 10時～10時30分、10時35分～11時5分

ところ 東部児童センター

講師 東りつ子氏

内容 わらべうたを通して親子の触れ合いを楽しむ

対象 市内在住の未就園の子と保護者

定員 10組

申込み 11月4日(水)9時30分より直接東部児童センター ☎(93)1195

こんにちは！赤ちゃん教室
パパママ教室

お父さん、お母さんになる準備として教室にきてみませんか。夫婦2人の生活から子どもの増えた家族の生活や子育てについて一緒に考え、学べる教室です。

とき 12月13日(日) 9時30分～12時

ところ 保健センター

講師 寺田泰人氏（桜花学園大学保育学部教授）

内容

- ・講演「子育てに大切なコミュニケーション～もうすぐ赤ちゃんに会うみなさまへ～」
- ・赤ちゃんとの暮らしについての話、オムツ交換・抱っこ仕方、赤ちゃんの泣きについての体験・対処方法・意見交換など

対象 妊婦と家族

定員 18組（先着順）

申込み 12月11日(金)までに電話で保健センター ☎(48)3751

ららくるにしばた 保健師の講話

とき 12月4日(金) 10時30分～11時

ところ ららくるにしばた

内容 トイレトレーニングとイヤイヤ期

対象 市内在住の未就園親子

定員 6組（先着順）

申込み 11月19日(木)9時30分より直接ららくるにしばた ☎(43)3434

※19日(木)は電話受付のみです。

児童手当を受けるには
申請が必要です

問 こども課育成支援係 ☎(95)9886

児童手当は中学校卒業までの児童を養育している人に支給されますが、申請して市の認定を受けなければなりません。出生、転入、転出などにより児童の人数の変更や異動があったときは、速やかにこども課に申請してください。なお、児童を養育している人が公務員の場合は勤務先に申請してください。

手当は、申請の翌月分から支給します。申請が遅れた場合は、受給できない月が発生するので、必ず遅れないように申請してください。

●里帰り出産の人は申請忘れに注意を

出生届は、本籍地、住所地、出生地のいずれでもできますが、児童手当の手続きは受給者の住所地でしかできません。出生の翌日から起算して15日以内にこども課で申請手続きをしてください。



ららくるにしばた ベビママのつどい

とき 11月18日(水) 10時～11時30分

ところ ららくるにしばた

内容 ふれあいあそび、ママ同士の情報交換

対象 1歳誕生月までの子と母親

※きょうだいを連れての参加はご遠慮ください。

定員 6組 (先着順)

申込み 11月5日(木)9時30分より直接ららくるにしばた ☎(43)3434

※5日(木)は電話受付のみです。

ららくるにしばた ママの産後ケア

とき 12月11日(金)、18日(金) 10時15分～11時 (全2回)

ところ ららくるにしばた

内容 ヨガやピラティス、筋コンディショニングで産後の機能回復をしましょう

講師 杉浦秀美氏

対象 1歳誕生月までの子の母親

定員 6人 (先着順)

申込み 11月16日(月)9時30分より直接ららくるにしばた ☎(43)3434

※16日(月)は電話受付のみです。2回とも参加できなくても申し込みできます。

ららくるにしばた 栄養士の講話

とき 11月27日(金) 10時30分～11時

ところ ららくるにしばた

内容 赤ちゃんの発達に合わせた離乳食の進め方

対象 市内在住の6か月～1歳半の未就園親子

定員 6組 (先着順)

申込み 11月13日(金)9時30分より直接ららくるにしばた ☎(43)3434

※13日(金)は電話受付のみです。

申請はお済みですか？ 子育て世帯支援給付金の申請

新型コロナ関連

問 こども課育成支援係 ☎(95)9886

●子育て世帯への臨時特別給付金

対象児童1人当たり1万円を支給します。

公務員以外の人には申請不要で6月に支給済みです。

申請期間 11月30日(月)まで

●ひとり親世帯臨時特別給付金

ひとり親世帯の人で、新型コロナの影響で収入が児童扶養手当を受けている人と同じ水準になっている人は給付金を受けられる可能性があります。給付額は1世帯5万円、2子以降は1人につき3万円です。

詳しくは広報へきなん8月1日号や市ホームページで確認してください。

申請期間 令和3年2月26日(金)まで

棚尾児童センター 2歳からの音楽あそび

とき 11月25日(水) 10時30分～10時55分、11時～11時25分

ところ 棚尾児童センター

対象 市内在住の2歳以上の子と保護者

定員 各6組 (先着順)

申込み 11月10日(火)10時より電話または直接棚尾児童センター ☎090(2572)0892



棚尾児童センター

ぴよぴよタイム

ママのためのストレッチバレエ

とき 11月20日(金) 10時30分～11時30分

ところ 棚尾児童センター

対象 市内在住の生後6か月～1歳誕生月の子と保護者

定員 6組 (先着順)

申込み 11月5日(木)10時より電話または直接棚尾児童センター ☎090(2572)0892



明るい選挙啓発ポスター入選者

問 行政課内選挙管理委員会 ☎(95)9868

市内中学生から67点の応募があり、次の皆さんの作品が入選しました（敬称略）。

特選



重松歩香
(中央中2年)

入選



稲田紗也
(南中3年)



角谷勘人
(新川中3年)

佳作

古久根夕果（南中1年）、和田千佳（新川中2年）、岡本沙也加（新川中2年）、大野幹人（新川中3年）、加藤拓真（新川中3年）、神谷樹里（新川中3年）、神谷美緒（新川中3年）、小椋由愛（中央中3年）、原田美玖（西端中3年）

入選作品展 とき 10月30日(金)～11月12日(木) ところ 市役所1階ホール

8020歯科保健運動表彰者

問 保健センター ☎(48)3751

8020歯科保健運動とは、歯の健康づくりの目標として80歳になっても自分の歯が20本以上あるようにしようという運動です。自分の歯が20本以上あれば、まず普通の食生活は支障なく送れます。今年度、92人が8020を達成しました（敬称略）。

表彰者

池口昭子（霞浦町）、石井庸暘（上町）、石川珪子（源氏町）、石川典子（田尻町）、石川雄一（籠田町）、磯貝よし江（宮町）、板倉あや子（鶴見町）、板倉賢明（山神町）、市川史子（石橋町）、市古貞三（田尻町）、伊藤直往（神有町）、犬塚弘子（宮後町）、井上あや子（三度山町）、岩瀬幸之（天王町）、岩田悦子（善明町）、岩戸宏治（善明町）、太田紀久子（天王町）、小笠原恵子（籠田町）、小笠原見知（鷺林町）、小笠原基司（志貴町）、長田秀人（緑町）、長田皆子（松江町）、加藤一男（大浜上町）、加藤弘美（幸町）、神谷和男（千福町）、神谷明代（半崎町）、木村由美子（東浦町）、木村由枝（羽根町）、金原壽美子（霞浦町）、金原忠道（三度山町）、黒田紀代美（霞浦町）、小池登代（石橋町）、古島勝（札木町）、榊原佳美（源氏町）、佐々木智典（羽根町）、白井朝枝（札木町）、杉浦紀代子（新川町）、杉浦信夫（伏見町）、杉浦信子（荒居町）、杉浦信子（上町）、杉浦紀典（羽根町）、杉浦洋己（中松町）、杉浦正子（志貴町）、杉浦正春（札木町）、杉澤茂子（田尻町）、杉本美智子（錦町）、鈴木あや子（中山町）、鈴木素美（浅間町）、鈴木隆介（丸山町）、鈴木たづ江（松江町）、鈴木佳央（鷺塚町）、鈴木義清（山神町）、鈴木義弘（東浦町）、角谷由紀子（道場山町）、高木郁代（本郷町）、高松鏖一（宮町）、高村勇雄（栗山町）、滝沢明治（天王町）、竹内重次（中江町）、田邊正規（植出町）、富田勝晴（鷺塚町）、鳥居信子（棚尾本町）、中根洋子（籠田町）、中野紀代子（作塚町）、中野龍子（石橋町）、中山笑子（久沓町）、野村又男（中町）、畠井真由美（六軒町）、初瀬晃己（本郷町）、原田弘子（湖西町）、久田辰雄（中後町）、深見晟治（源氏神明町）、藤井辰雄（西山町）、藤本百合子（日進町）、藤原義和（向陽町）、増田孝人（作塚町）、間瀬政資（千福町）、松岡久次（中松町）、水野泰伸（城山町）、宮田よね子（鶴見町）、村松紀昭（天王町）、山田ふさ江（中山町）、山本佐加代（相生町）、渡邊文子（千福町） ほか8人

野外彫刻絵画コンテスト入賞者

問 藤井達吉現代美術館 ☎(48)6602

199点の応募のうち、次の皆さんの作品が選ばれました（敬称略）。

県知事賞



佐脇文
(鷺塚小4年)

市長賞

林田大和（日進小1年）、新実陸隼（大浜小2年）、伊藤寿紀（鷺塚小3年）、高雄絢子（棚尾小4年）、名倉実里（鷺塚小5年）、原田瑛多（西端小6年）、鈴木陽菜（西端中2年）

議長賞

島田羽琉（棚尾小1年）、岩崎日向子（鷺塚小2年）、ガサリー柚杏（大浜小3年）、杉浦美音（大浜小4年）、小串果歩（新川小5年）、松井一真（鷺塚小6年）、溝口乃菜（東中2年）

教育委員会賞

小澤乃々果（鷺塚小1年）、中越隼叶（棚尾小2年）、松井杏樹（鷺塚小3年）、鳥居侑真（西端小4年）、中越拓虎（棚尾小5年）、小池彩華（新川小6年）、石川乃愛（東中2年）

文化協会賞

林田凜子（日進小1年）、稲垣朱莉（大浜小2年）、永坂祇茉（棚尾小3年）、鳥居眞子（西端小4年）、杉山大果（新川小5年）、鳥居夏妃（西端小6年）、原田美玖（西端中3年）

市民憲章推進協議会賞

大洲つむぎ（鷺塚小1年）、杉浦冬馬（大浜小2年）、宮本華衣（鷺塚小3年）、杉浦蒼大（棚尾小4年）、笠木凰雅（西端小5年）、岡本楓華（鷺塚小6年）、永坂莉瑚（南中1年）

市観光協会賞

磯貝奏依（大浜小1年）、杉浦杏（棚尾小2年）、杉浦舞音（棚尾小3年）、柳澤結菜（鷺塚小4年）、岡本星語（鷺塚小5年）、鈴木頼人（大浜小6年）、永田理央菜（中央中2年）

入賞作品展示会

とき 11月28日(土)～12月11日(金)

ところ 文化会館

健康づくり習字作品入賞者

問 保健センター ☎(48)3751

1,839点の応募のうち、次の皆さんの作品が選ばれました（敬称略）。

金賞

大村吏乃（新川小1年）、大村允天（新川小2年）、中村旬果（中央小3年）、佐野ていな（新川小4年）、石川新（棚尾小5年）、中村順（中央小6年）

銀賞

渡邊采倅（日進小1年）、佐野はお（新川小2年）、杉浦実和（鷺塚小3年）、犬塚琉迦（新川小4年）、新井敦己（鷺塚小5年）、深津和華子（西端小6年）

銅賞

ガサリー蒼明（大浜小1年）、平岩凜華（中央小2年）、ガサリー柚杏（大浜小3年）、高山沙也（日進小4年）、古久根李紗（棚尾小5年）、鳥居桃花（鷺塚小6年）

碧南市特別支援教育推進活動委員会だより

執筆 編集 発行
碧南市特別支援教育推進活動委員会
啓発活動部

さ さ え あ い

第68号



碧南市特別支援教育推進委員会では、児童・生徒が将来自立できるよう援助する活動を計画し、推進しています。また、市民のみなさんに特別支援教育を一層理解していただけるよう「ささえあい」を発行しています。今号は、特別支援学級の交流活動や昨年度、中学校を卒業した生徒の進路先などを紹介します。

とびだせ！ 棚尾探検隊！！

棚尾小学校

棚尾小学校の周りには、児童センター、ものづくりセンターなどの公共施設、お好み焼き、ピザなどの飲食店、八百屋、文房具店など、さまざまな施設があります。そこで、特別支援学級17名の探検隊が、歩いて、目で見て、どんな施設があるのか調べました。そして、見つけたことや知っていることを地図にまとめ発表しました。練習を重ね、全員堂々と発表することができました。2学期は、学校の近くのお店を見学し、詳しく調べる予定です。インタビュー活動や買い物活動を取り入れ、お店の人と関わることを通して、コミュニケーションの力をつけていきたいと思っています。その力をいろいろな生活場面で生かせるようにがんばります。

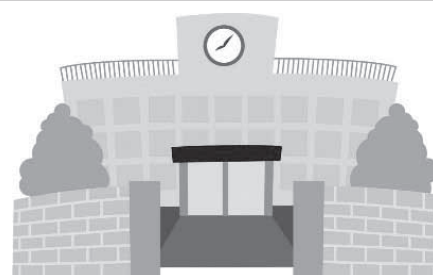


中学卒業後の進路

【市内中学校特別支援学級生徒の進路】

		R 1 年度	H30年度	H29年度	H28年度	H27年度	H26年度	H25年度	H24年度
特別支援学校	安城特別支援学校	4	2	7	3	5	3	3	5
	大府もちのき特別支援学校 桃花校舎	3	1	2	2	2			1
	豊田高等特別支援学校			1	2	1	3	4	4
	ひいらぎ特別支援学校	1			1				
	職業訓練校					2	1		
	公立高校	1		1		1			
	専修学校	3	3	1	2	3			
	各種学校		3					1	1
	家事従事	1	1			2		1	1

令和元年度、碧南市内の特別支援学級を卒業した生徒13名の進路は上記のとおりです。生徒、保護者、学校の先生で話し合いを重ね、生徒一人一人に最も適した進路を決めていきます。中学校は3年間しかありませんので、小学校などの早い時期から家庭や学校で進路の話し合いをすることをおすすめします。最近では、専修学校や調理師の専門学校、情報系や福祉系などの進路もあります。お子さんの可能性に目を向け、ふさわしい進路選択をすることが大切です。



自分らしく輝くために…

「特別支援教育コーディネーター」をご存じですか。各小中学校に置かれ、一人一人に適切な支援をするための相談窓口となっています。

子どもたちは、どの子どもみんな、すてきな輝きをもっています。その一方で、どの子にも苦手なことがあります。その中で、特に支援が必要な子どもに対して、「一人一人に合った個別の支援を行おう」というのが、特別支援教育の考え方です。碧南市の小中学校でも、スクールアシスタントの配置、通級指導教室の開設など、さまざまなシステムがあります。

「じっとしているのが苦手…」「友達にすぐ手を出してしまう」「文字を書くことを極端に嫌がる」など、お子さんの発達が気になるときや、お子さんに合った教育的支援を希望されるときは、担任はもちろんのこと、各学校の特別支援教育コーディネーターにご相談ください。すべての子どもたちが自分らしく輝いていけるよう、学校と家庭が連携してともに歩んでいきましょう。



乳幼児期に規則正しい生活リズムを身につけましょう

～乳幼児健診に従事して～

1歳6か月児健診、3歳児健診では、子どもの就寝時間や毎日朝食を食べているかなど、生活について聞き取りをしています。

朝ごはんをほとんど食べていない家庭、子どもの就寝時間が遅い家庭や子どもが朝起きるまで寝かせている家庭などがあります。令和元年度の1歳6か月児健診、3歳児健診では、それぞれ約4%の子どもが夜11時以降に就寝しています。また、毎日朝食を食べない子が、1歳6か月児健診では4.8%、3歳児健診では9.4%います。

子どもの成長には、良好な睡眠と毎日の朝食は欠かせません。年齢別の推奨睡眠時間は、1～2歳では11～14時間、3～5歳では10～13時間（※）と言われています。十分な睡眠時間を確保できるように、また、朝食を毎日食べるように、生活を見直してみましょう。

子どもの健やかな成長発達には、規則正しい生活リズムが必要です。乳幼児期から早寝・早起き、毎日3食を食べるといった基本の生活習慣を親子で身につけていきましょう。

（※）未就学児のための睡眠Q & A 厚生労働科学研究費補助金 未就学児の睡眠・情報通信機器使用研究班より

（健康課 母子保健係）





最新のイベント開催状況は
市ホームページやK A T C H
データ放送で

新
型
コ
ロ
ナ
関
連

自分や大切な人を守るために
接触確認アプリCOCOAの利用を
ココア



募集



交通指導員



交通指導員は、悲惨な交通事故を1件でも減らす目的で、交通事故死0の日の交通指導や交通安全のキャンペーン、市や地区の行事など交通安全にかかわるボランティア活動を行っています。地域の交通安全推進のため、皆さんの力をぜひ貸してください。

対 67歳までの人

※面接と書類審査があります。

問 碧南交通安全協会事務局

☎(41)3039

くらしの情報

陸上自衛隊
高等工科学校生徒（一般）



対 令和3年4月1日時点で15歳以上17歳未満の中卒（見込み含む）の男性
受付期間 11月1日（日）～令和3年1月6日（水）
※詳しくは問い合わせてください。

問 自衛隊安城地域事務所

☎(74)6894

生活

説明会・イベントの中止

新型コロナウイルス感染拡大防止のため、以下のとおり中止します。

●年末調整等説明会・
青色申告者決算説明会

※例年会場配布している年末調整関係の書類などは11月19日（木）より市役所税務課で配布します。なお、一部は刈谷税務署から郵送します。

問 刈谷税務署

☎(21)6211

●水中クリスマス会

問 サン・ビレッジ衣浦

☎(41)2655

●リサイクルプラザ
フリーマーケット

問 衣浦衛生組合

☎(41)3479

ごみ特別搬入受付

平日が忙しくごみが排出できない人などのために日曜日にごみの搬入を受け付けます。ごみはできる限り、地区のステーションへの排出にご協力ください。

時 11月15日（日） 8時30分～11時30分

所 クリーンセンター衣浦

問 環境課ごみ減量係

☎(95)9899

日曜市役所 臨時休業

出張所もすべて休業のため、窓口で証明書の取得ができません。

住民票や印鑑証明、戸籍謄本はマイナンバーカードを使って、便利なコンビニ交付サービスを利用してください。

時 11月22日（日）

問 市民課市民係

☎(95)9881

税務課管理係

☎(95)9876

あおいパーク 園芸相談会

園芸に関する相談を1回30分以内で応じます。相談したい現物があれば持参してください。

時 ①11月7日（土）②14日（土）③21日（土）④28日（土） 10時～12時

所 あおいパーク

内 ①草花栽培、ハーブ庭づくり②コンテナガーデン、バラ栽培③果樹栽培④野菜づくり

¥ 無料 申 不要

問 あおいパーク

救命講習会

①普通救命講習Ⅰ

時 11月15日（日） 9時～12時

所 安城消防署

②普通救命講習Ⅲ

時 11月21日（土） 9時～12時

所 知立消防署

③実技救命講習

時 11月22日（日） 9時～12時

所 刈谷消防署

④上級救命講習

時 11月28日（土） 9時～18時

所 知立消防署

【①～④共通】

☎(43)0511

時 日時・期間
所 場所・会場
講 講師
内 内容
対 対象
定 定員・募集人数
¥ 費用・参加費
持 持ち物
問 問い合わせ
申 申し込み



**碧海5市
公安系公務員ガイダンス**

時 11月29日(日) 10時～13時
所 刈谷市総合文化センター
内 刈谷市総務部、制度概要などの説明、個別相談など

参加職種 自衛官、刑務官、警察官、海上保安官、消防士
問 自衛隊安城地域事務所
☎(74)6894

**創業支援セミナー
あなたの夢を実現しよう**

創業を検討中の、準備を進めている人、経営に関する知識を習得したい人などを対象に、創業の基礎知識や資金調達、ビジネスプランの立て方などの説明会を開催します。
時 11月28日(土) 13時30分～17時
所 碧南商工会議所

内 創業の基礎知識とビジネスプランの立て方、創業者に聞く創業体験談、創業保証制度の紹介、日本政策金融公庫の施策の紹介、創業支援制度の紹介、市補助制度の紹介
定 30人(先着順)
料 無料
申 11月27日(金)までに電話またはFAXで碧南商工会議所
☎(41)1100 FAX(48)1100

※県信用保証協会のホームページからも申し込みます。

税務署相談窓口

●電話相談センター
受付時間 8時30分～17時
(土・日曜日、祝日、年末年始を除く)

方法 ①刈谷税務署(☎(21)6211)へ電話する②自動音声案内で1を押す(案内の途中で押せます)③自動音声に従って相談したい内容の番号を選択する

音声案内番号	相談内容
1	所得税
2	源泉所得税・年末調整・支払調書
3	譲渡所得・相続税・贈与税・財産の評価
4	法人税
5	消費税・印紙税
6	その他

●インターネット上の税務相談室「タックスアンサー」
国税庁のホームページでは、よくある税に関する質問に対する回答を「タックスアンサー」として掲示しています。
インターネットの検索エンジンで、「タックスアンサー」と検索してください。

問 刈谷税務署

☎(21)6211

個人事業税(第2期)

納期限 11月30日(月)
問 西三河県税事務所県民税・事業税第2グループ
☎0566(27)2713

**11月11日(水)～17日(火)は
税を考える週間**

国税庁では、租税の役割や税務行政に対する理解を深めてもらうため、様々な情報を提供しています。私たちのくらしを支える税について、この機会に考えてみてください。詳しくは国税庁ホームページで確認してください。



問 刈谷税務署

☎(21)6211

●税に関する習字展

時 11月11日(水)～17日(火)
所 市役所1階ホール
問 税務課管理係
☎(95)9876



問 商工課内観光協会 ☎(95)9894

市内のホテルに2人以上で宿泊する人を対象に、宿泊料金に2,000円の応援金を上乗せすると最大1万円相当の特典が付いてくるキャンペーンです。特典は4つのプランからお好きな1つが選べます。期間を令和3年1月31日(日)まで延長するので、市内在住の人にも是非利用してください。先着300組です。

**1月末まで期間延長！
泊まって応援！
へきなんプレミアム宿泊
キャンペーン！**

- 宿泊先** 衣浦グランドホテル、衣浦港湾会館、ビジネスホテルアーク、ビジネスホテル新須磨
- 特典** ①へきなん満喫ファミリープラン 水族館招待券、明石公園乗り物券、あおいパーク野菜もぎとり券、名産品セット(みりん、白だし、えびせん)など
- ②醸造のまち地酒プラン 日本酒、ウイスキー、珍しいみりんのお酒など
- ③ひつまぶし&生ビール付きプラン 市内対象4店舗のいずれかで召し上がれます
- ④衣浦グランドホテルディナーバイキング付きプラン



話題の「にんじん焼酎」付きのプランも

へきなん美人を使った「にんじん焼酎 紅」(杉浦味淋株式会社)の試作品が完成しました。販売は令和3年1月の予定ですが、このキャンペーンの「醸造のまち地酒プラン」を利用すると一足早く手に入れることができます。

- ・ホテルの空室状況や予約は、各宿泊施設に問い合わせてください。
- ・詳細は市観光協会ホームページにて確認してください。



Webで詳しく



女性の人権ホットライン 強化週間

DV・セクハラ・ストーカ
ー行為といった女性に関する
人権問題の相談について、時
間を延長し土・日曜日も電話
相談に応じます。秘密は厳守
します。気軽に相談してくだ
さい。

時 11月12日(木)～18日(水) 8
時30分～19時(土・日曜日は
10時～17時)

相談員 人権擁護委員、法務
局職員

相談専用電話

☎0570(070)810



問 名古屋法務局人権擁護部

☎052(952)8111

11月はエコドライブ推進月間



地球温暖化の原因となるCO₂のうち、家庭から出る量
で最も多いのは自動車から排

出されるものです。行き先や
目的に応じて、車と公共交通
機関、自転車、徒歩などを組み
合わせ、環境にやさしい自動
車の利用方法を考えましょう。
エコドライブで家計も節約で
きます。

●エコドライブのポイント

- ・やさしい発進
- ・早めのアクセルオフ
- ・エアコンの使用は控えめに
- ・エンジンをかけたらすぐ出
発
- ・タイヤの空気圧はこまめに
チェック
- ・不要な荷物は積まない

問 環境課環境係

☎(95)9900

11月は子ども・若者育成
支援県民運動の強調月間

地域の大人が中心となり、
子どもをしっかり支えましょ
う。大人が背中子どもにも熱
く語り、まなざしで子どもを
温かく包むのももちろん大切
ですが、愛の一声をはっきり
言葉にして積極的に伝えまし
よう。

家庭で「おはよう」「こん
ちは」「おかえり」など声をか
け合い、近所や地域でのあい
さつにつなげていきましょう。
子どもは、大人からの温かい

愛の一声を待っています。

●スローガン

育てよう 自分に勝てる子
負けない子

問 文化会館内生涯学習課

☎(42)3511

11月は
労働保険適用促進強化期間

労働保険は、労災保険と雇
用保険を総称した名称です。

法人・個人を問わず事業主
は、雇用形態に関わらず1人
でも雇えば労働保険に入らな
ければなりません。労働保険
は従業員の安心と会社の安定
のための保険です。「そもそも
知らなかった」「小さい会社だ
から大丈夫だと思っていた」
など様々な理由があると思い
ますが、加入は事業主の責任
です。加入手続きを行ってい
ない事業主は、最寄りのハロ
ーワークに相談してください。
問 愛知労働局労働保険適用
事務組合課

☎052(219)5503

ハローワーク碧南

☎(41)0327

※詳しくは厚生労働省ホーム
ページで確認してください。



美術館 ワークショップ

【子ども向け】秘伝 えのぐの極意

とき 12月13日(日) 10時～11時30分、13時～14時30分
対象 小学生
参加費 300円

【大人向け】メカニカルイラストレーション

とき 12月20日(日) 10時～11時30分、13時～14時30分
対象 中学生以上(大人可)
参加費 400円



【全共通】

ところ 藤井達吉現代美術館 **定員** 各10人(先着順)

申込み 11月5日(木)10時より電話で藤井達吉現代美術館

☎(48)6602

※ワークショップの内容は、時間帯が異なっても同じです。



女性木工・工作教室

① Wall clock
ウォールクロック



木製のユニークな壁掛け時計を作ります。小物置きは好みに合わせて自由に配置できます。インテリアアイテムにいかがですか。

② お正月飾り
11月29日(日) 9時～12時
千500円



インテリアのワンポイントとして玄関やリビングの空間に華を添えてくれます。造花を使っているので手入れ不要です。

時 12月6日(日) 9時～12時
500円

①②共通

ものづくりセンター

18歳以上の女性
各10人(先着順)

申請 11月8日(日)9時より参加費を添えてものづくりセンター
☎(43)5031

油ヶ淵水辺公園
イベントガイド

● 秋のモバイル
スマートフォンを使ったスタンプリー

タンプリーです。粗品の進呈があります。詳しくはホームページで確認してください。
時 10月28日(水)～12月6日(日)
9時～17時

所 油ヶ淵水辺公園と周辺施設

設 無料 申 不要

問 油ヶ淵水辺公園管理事務所
☎(41)1515

● 羊毛フェルト
ストラップ作り



時 11月14日(土) 9時～10時、
10時30分～11時30分

所 油ヶ淵水辺公園桃の園休憩所

定 各10人(先着順)

申 11月3日(火)より電話で油ヶ淵水辺公園管理事務所
☎(41)1515

※小学3年以下は保護者の同伴が必要です。

● クリスマスリースをつくらう！

時 11月21日(土) 10時～11時、
11時～12時(荒天中止)

所 油ヶ淵水辺公園桃の園休憩所

定 各10人(先着順)

申 3歳以上 300円
11月5日(木)より電話で油ヶ淵水辺公園管理事務所
☎(41)1515

※小学3年以下は保護者の同伴が必要です。

干支の寄せ植え

だれでも楽しめるお正月用の寄せ植えです。

時 11月29日(日) 10時～11時

所 新川公民館
松井尚子氏

定 10人(先着順)

申 2千300円(材料費含む)
10月31日(土)8時30分より

費用を添えて新川公民館
☎(41)2103

障害者無料入浴サービス事業

障害者入浴優待利用券
年間48枚に拡充

障害者入浴優待利用券の配布を、11月より年間36枚から48枚に増やします。

すでに36枚を交付された人は12枚を、交付されていない人は48枚を、申請により交付します。

対象 市内在住の64歳以下(2年度に満65歳になる人を除く)で次のいずれかに該当する人

- ・身体障害者手帳を持つ人
- ・療育手帳を持つ人
- ・精神障害者保健福祉手帳を持つ人

申込み 11月2日(月)より各種手帳と印鑑を持参し福祉課社会福祉係 ☎(95)9884

共通

- ・優待券で利用できる施設は、あおいパーク浴室、サン・ビレッジ衣浦浴場・プール、高齢者元気ッス館浴室です。
- ・介護者(障害者を介護する人)も利用券を使用できますが、介護者だけの入浴はできません。
- ・各施設は障害者仕様ではありません。

高齢者無料入浴サービス事業

シルバー優待券 年間48枚に拡充
介助者も優待券で入浴可能に

問 高齢介護課高齢福祉係 ☎(95)9888

シルバー優待券の配布を、11月より年間36枚から48枚に増やします。また11月より、介助者として入浴する人も、優待券を利用して入浴することが可能になります。

すでに36枚を交付された人は12枚を、交付されていない人は48枚を、申請により交付します。

対象 市内在住の65歳以上(昭和31年4月1日以前生まれ)の人

申込み 11月1日(日)より身分証明書と印鑑を持参しあおいパークまたはサン・ビレッジ衣浦



壁飾り作り講座 受講生募集



不用になったラップのしんなどを再利用してクリスマス壁飾りを作ります。

時 12月12日(土) 10時15分～12時15分

所 リサイクルプラザ

講 松村満美子氏

対 市内在住・在勤の人(未就学児は保護者同伴)

定 18人(先着順)

¥ 500円(必要な人)

申 11月6日(金)～12月6日(日)にリサイクルプラザ

☎ (53) 5379

※申し込みは窓口のみです。

観光行事のお知らせ

●志貴毘沙門天秋季大祭

時 11月3日(火)

所 妙福寺(志貴町)

内 大般若祈とう、精進料理御膳、鏡もち献供、御神酒接待など

●三重大黒天秋季大祭

時 11月5日(木)

所 遍照院(鷺林町)

【全共通】

問 商工課内観光協会事務局

☎ (95) 9894



歯の健康 Q&A
11月8日はいい歯の日

Q かみ合わせが悪いと、どのような影響がありますか

A かみ合わせが悪くなると、口の中・全身にも悪影響を及ぼすことがあります。

食べ物を片側だけで長い間かみ続けると、かんでいるほうの歯がすり減って、筋肉の動きもそれに慣れ、あごの位置がずれてしまいます。不正なかみ合わせを長時間することは、ヒールの高さが異なる靴を履いて歩き続けているようなもので、体にゆがみが出てくる可能性があります。また、むし歯や歯周病、顎関節症などの原因となるほか、頭痛、肩こり、腰痛などを引き起こすこともあります。かみ合わせが気になる場合は、歯科医院できちんと相談をしましょう。

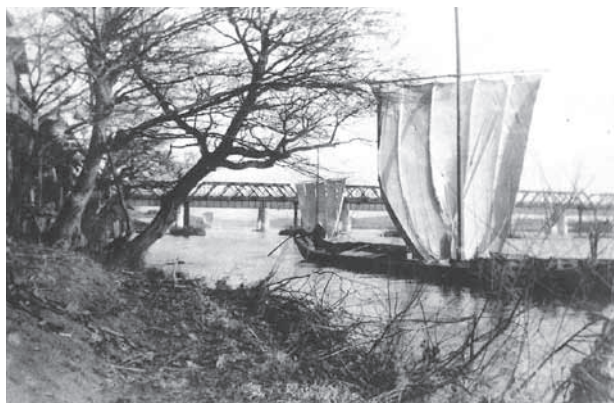
問 保健センター

☎ (48) 3751

文化財展

矢作川開削と
下流域村々の変容

問 文化財課内市史資料調査室 **☎** (41) 4566



△五反帆の川船(「碧南風土記抄」より)

とき 10月31日(土)～12月2日(水) 9時～21時
ところ 文化会館

今年度の文化財展は、1605年、幕府により矢作川が藤井村から米津村まで開削されたことで、下流域の村々がどのように拡充・発展したかを紹介します。

開削された部分は、やがて矢作川の本流となり、三河山間部に降った大量の雨水や土砂は北浦、東浦

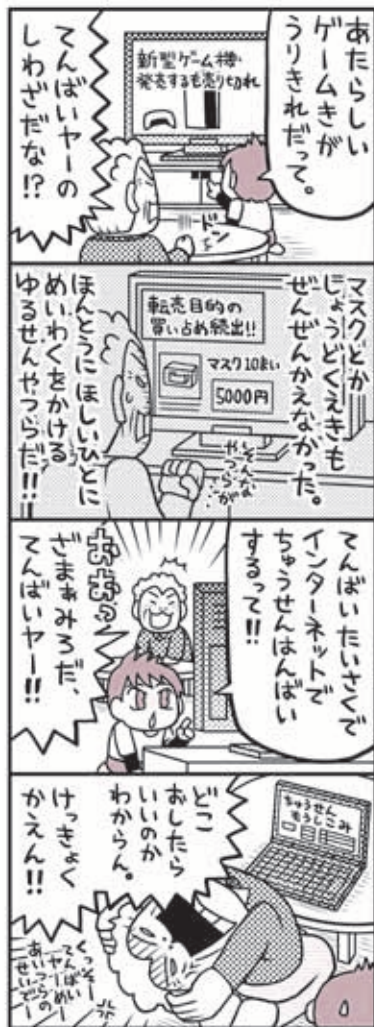
の海へ流れ込みました。そのため北浦の水位が上がり、村々は水害で苦しむことになりました。村々の領主たちは、幕府に北浦と矢作川を分離するために米津から鷺塚まで堤防を築くようお願いしました。こうしてできた大きな池が「油ヶ淵」です。

矢作川は、絶えることなく上流の土砂を下流へ運びました。これに対し、稻生平七郎は東浦の海岸に平七新田をつくり、伏見屋又兵衛父子は、油ヶ淵の排水路となる、八村川や新川を掘って、伏見屋新田を守ろうとしました。齋藤倭助は祖父からの願いであった大浜村・棚尾村による村請新田を前浜に完成させました。

中世より海湊として栄えていた鷺塚湊・大浜湊は矢作川水運の川船も出入りするようになりました。大浜・棚尾の塩田でつくられた塩は矢作川を上り、足助からは馬の背で信州へ運ばれていきました。

矢作川流域の幕府領年貢米は鷺塚湊で検査を受け、江戸への廻船に積み込まれました。大浜湊は、江戸への廻船でおおいににぎわいました。矢作川流域で生産された三河酒、三河木綿、三州瓦が江戸への「下りもの」として人気を博したのです。これら産品は、くだらないの語源ともなる江戸周辺の産品「下らないもの」とは一線を画す上質な産品でした。

なお、会場で無料配布する解説書には、大浜陣屋(菊間藩)最後の領主水野忠敬公のひ孫、水野忠尚氏より寄稿していただいた祝辞も掲載しています。



母子家庭等就業支援講習会 受講者募集

日程

内容	とき	ところ
パソコン講習 応用編	令和3年2月13日～3月13日 の土曜日 10時～15時40分 (全5回)	ヒューマンアカデミー 名古屋駅前校
調剤薬局事務 講習	1月30日～3月13日の土曜日 10時～15時40分 (全7回)	中部コンピューター・ パティシエ・保育専門 学校 (豊橋市)
	1月16日～2月27日の土曜日 10時～15時40分 (全7回)	ニチイ名古屋東校 (金山教室)
福祉用具専門 相談員研修	1月12日～3月2日の火曜日 9時～18時 (全7回)	未来ケアカレッジ 名古屋駅前校

対象 県内在住の母子家庭の母、父子家庭の父、寡婦のいずれかで全日程参加できる人

受講料 無料 (教材費のみ実費負担)

申込み 11月20日(金)までにこども課育成支援係 ☎(95)9886

脳ドック検診 (後期)

とき 令和3年1月～3月

ところ ①市民病院②新川中央病院

内容 **基本項目** 頭部MRI、頭部MR A、問診など

※脳実質の状態や脳血管の疾患を検査します。

選択項目 ①頸椎MRI (頸部の脊髄の状態を見る検査) ②VSRAD (50歳以上の人を対象で海馬の萎縮を見る検査)

対象 市内在住の40歳以上 (昭和56年3月31以前生まれ) で会社などで受診する機会のない人

・2回目以降の申し込みができます。申し込み者多数の場合は、初回受診の人を優先します。

・脳の病気で治療中・既往歴のある人、体内に金属やペースメーカーなどの機器が入っている人、妊娠中や妊娠の可能性のある人、化粧品や入れ墨に金属粉を含む顔料を使用している人、閉所恐怖症の人などを除きます。

定員 ①35人②35人

※申し込み多数の場合は抽せんし、受診決定者のみ通知します。

料金 **基本項目** 10,000円

選択項目 (追加料金) ①8,800円②5,500円

※市国保加入者、後期高齢者医療保険加入者は基本項目のみ半額助成します。

申込み 11月13日(金)までに申込書を保健センター ☎(48)3751

※申し込み時に窓口で問診します。申込書はホームページから入手できます。

人口・世帯数



72,997人
(前月比-74)

29,359世帯
(前月比-20)



男性
37,535人



女性
35,462人

[令和2年9月30日現在]



稲刈り体験
10月2日(金)
ふれあい体験農園

鷺塚小5年の児童が北浦地区にあるふれあい体験農園で、地元農家とJAあいち中央の皆さんの協力のもと、黄金色に実った「あいちのかおり」の稲刈り体験学習を行いました。これは市の食育推進・地産地消の取り組みの一環で12年続いている行事です。

すいすい水族館

問 海浜水族館 ☎(48)3761

オスからメスに変身する ハナヒゲウツボ

ハナヒゲウツボは浅いサンゴ礁域に生息するウツボの仲間です。鼻孔が管状に伸び、さらに管の先端が花びら状に開くことから、その名が付けられました。

その花びら状に開いた先端を正面からみると、リボンのように見えることから英名では、R i b b o n e e l（リボンウナギ）と呼ばれています。ウツボ類の多くはオス・メス分かれて生まれてきます。しかし、ハナヒゲウツボはオスとして生まれ、成長するとメスに変わります（ゆうせいせんじはく雄性先熟）。それだけではなく、ハナヒゲウツボは性別が変わると共に体の色を変えるのです。幼魚は黒色で、成長すると、鮮やかな青色に変わり、メスになると鼻先から背ビレまで黄色くなるのです。水族館では、いつも岩かげから顔しか見えないので、よく探してみてくださいね。



管状に
のびた鼻孔



元気っ子しゅうごう

問 経営企画課広報戦略係 ☎(95)9867



りょうた
松野 凌大ちゃん
令和2年4月23日生まれ

いつも笑顔でニコニコなりょうちゃん。生まれてきてくれてありがとう。



はるこ
左: **永坂 晴子ちゃん**
平成30年3月20日生まれ
まきこ
右: **真希子ちゃん**
令和2年2月16日生まれ

いつも笑顔と元気をくれてありがとう！2人のこれらの成長がとても楽しみです。のびのび元気よく育てね！



しんのすけ
左: **岡田伸之輔ちゃん**
平成28年4月19日生まれ
そうた
右: **奏汰ちゃん**
平成29年7月4日生まれ

いつもたっくさんの元気を分けてくれてありがとう！優しい伸之輔と暴れん坊の奏汰がママの宝だよ！だいすき！



ちせ
矢ヶ部 茅世ちゃん
令和2年5月11日生まれ

かわいいかわいいちせちゃん、大好きだよ。みんなに愛されるいい子に育てね。



広報へきなん No.1895 令和2年11月1日号

●編集・発行 碧南市経営企画課広報戦略係 〒447-8601 愛知県碧南市松本町28

☎0566(41)3311(代表) ☎0566(48)0077 ✉keieika@city.hekinan.lg.jp

※回答が必要な場合は、住所、氏名を記載してください。

広報へきなんはグリーン購入法に基づく環境に配慮した紙を使用しています。

UD FONT

見やすいユニバーサルデザインフォントを採用しています。