

Hekinan

広報へきなん

5月
2026 No.1978



学ぶ遊ぶひろば

ぐるんちや

リニューアルオープン

市役所・保健センター
開庁時間変更

5月7日(木)～ 9時～16時

PICK UP

令和8年度 施策分野ごとの主要事業／

令和8年度 施策方針と当初予算 …………… P4-6

公共施設使用料の変更 …………… P7

花しょうぶまつり ほか …………… P21

ぐるんちや

リニューアルオープン

☎ 海浜水族館 48-3761

海浜水族館の2階展示エリアが生まれ変わりました！施設名は「ぐるんちや」。降った雨が山から川、海に流れていき、水蒸気となって再び雲になる水の循環を連想させる「ぐるぐる」と、水をイメージする「ちやぶちやぶ」を合わせた造語で、親しみをもってもらえるように、という願いを込められています。

未就学児が安心して遊ぶ、親子の交流が育まれる空間や遊具を準備しました。

遊んで感じる

自然のつながり

水の循環をテーマとして、明るく開放的な空間で、自然について楽しく遊びながら学ぶ、保護者は安心して見守りながらくつろげるスペースとなっています。ぜひ遊びに来てください！



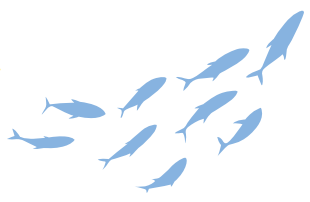
いわぼのどうくつ

狭い岩の中に入って、探検気分を味わえるエリアです。フジツボの穴から岩場の中や外の様子をのぞくことができます。



うみであそぼう

釣り竿を使って、生き物をフックで釣り上げて遊ぶエリアです。





ぐるぐるえあわせ

幼虫と成虫などが描かれたローラーをぐるぐる回して、絵や色を合わせて遊ぶエリアです。

いきものかくれんぼ

シートをかき分けて、隠れた生き物を見つけるエリアです。



いけのボールプール

池を模したボールプールに入って遊ぶエリアです。



かわをつくろう

川の流れが描かれた 10 ピースのパズルを組み合わせて遊ぶエリアです。



かわのはじまり

山をイメージしたエリアで川に見立てたすべり台や、手と足でフックを使いながら登るボルダリングなど、思いっきり体を動かせるエリアです。



ぐるんちゃプレオープン&オープニングセレモニーの様子



おかライブラリー

ぐるんちゃのシンボルとなる「ぐるぐるのき」の下で、絵本の読み聞かせなどしながらゆったり過ごせるエリアです。



令和8年度 施策分野ごとの主要事業

令和8年度の主な事業を中心に紹介します。

問 財政課財政係 ☎ 95-9869

1 安心安全で住みやすいまち



市上水道耐震化事業 1億4,000万円
災害に強く持続可能な上水道の構築に向け、避難所などの重要給水施設に接続する上水道管路の耐震化を実施します。

住宅省エネ改修促進事業 2,450万円
カーボンニュートラルの実現に向け、既存住宅を改修する際の省エネ化を促すため、住宅省エネ改修にかかる一部費用の補助を行います。



防災倉庫建設事業 9,520万円
市内4か所の防災倉庫では備蓄スペースが不足しているため、新たな防災倉庫を建設し、備蓄スペースの拡充を図ります。

その他の主な事業
住宅耐震化等促進事業 2,325万2千円
公園施設長寿命化対策事業 2,208万5千円

2 人と文化が育ち・支えあうまち



重層的支援体制整備事業 3億1,068万4千円
孤独・孤立などの老後不安や複合課題、制度の狭間などで悩む人に対し、相談支援、参加支援、地域づくりに向けた支援を重層的に実施し、住み慣れた地域で安心して暮らせる社会を実現します。

中学校施設長寿命化事業 2億4,849万円
快適な教育環境を確保するとともに、大規模災害時の避難所としての機能強化のため、新川、南中学校屋内運動場に空調設備を設置する工事を行います。



アジア競技大会推進事業 2,901万3千円
令和8年に第20回アジア競技大会のビーチバレーボール競技が碧南緑地ビーチコートで開催されることから、大会の円滑な運営を支援するとともに、市独自の盛り上げ事業などを実施します。

その他の主な事業
私立保育園等園舎整備補助事業 1億2,736万8千円
小中学校医療的ケア児学校等訪問看護事業 827万4千円
水族館臨時事業 3,009万9千円

3 都市の発展に向けた活力を生み出すまち



企業再投資促進補助事業 2億2,158万5千円
長年にわたり地域の経済、雇用の基盤を支えている企業の流出を防止するため、再投資を支援します。

カーボンニュートラル推進支援補助事業 3,500万円
カーボンニュートラル実現に向け、市内中小企業者が実施する省エネルギー設備、再生可能エネルギー設備の導入などに要する経費の一部に対し、補助金を交付します。



名鉄北新川駅周辺整備事業 1,496万円
(都)西端線整備と連携し、駅前広場や周辺道路網の整備による交通利便性の向上を図るほか、歩行者空間の整備や安全対策を進め、快適で魅力ある市街地の形成とにぎわいの創出を図ります。

その他の主な事業
少年少女発明クラブ補助事業 200万円
農業経営改善支援事業 300万円

4 とともに創る自立したまち



ふるさと応援寄附金事業 9億8,956万9千円
ふるさと応援寄附金制度を活用して新たな財源を確保しつつ、地元特産品などの贈呈を通じて全国に碧南市を広く発信することで地域の活性化を図ります。



元気ッス！へきなん実施事業 1,150万円
市役所周辺にて総踊り、各種出店、ステージパフォーマンスなどの市民が楽しめるイベントを実施します。令和8年は暑熱対策として11月21日(土)に開催します。

その他の主な事業
多文化共生推進事業 308万3千円

令和8年度 施政方針と当初予算

問 財政課財政係 ☎95-9869

令和8年度の予算総額は673億8,351万円です。この内、一般会計は347億5,689万円です。これから1年間のお金の使い道と、どのような事業に取り組んでいくのかを知らせます（端数処理の関係で合計が一致しない場合があります）。

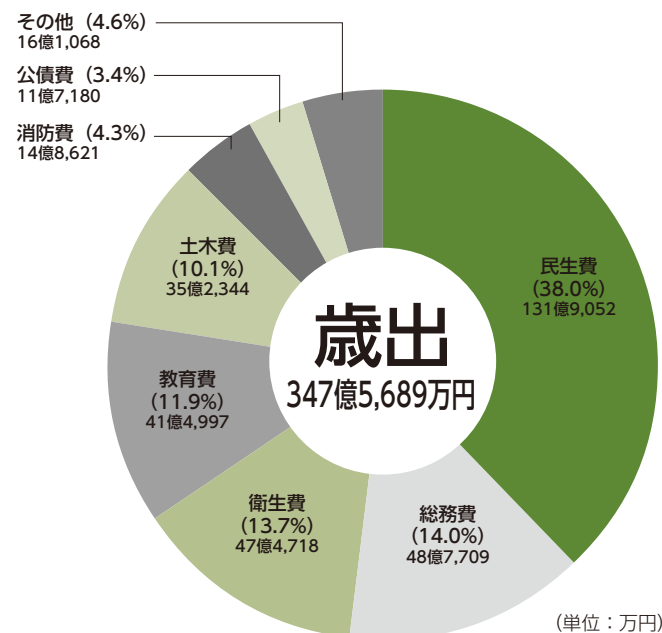
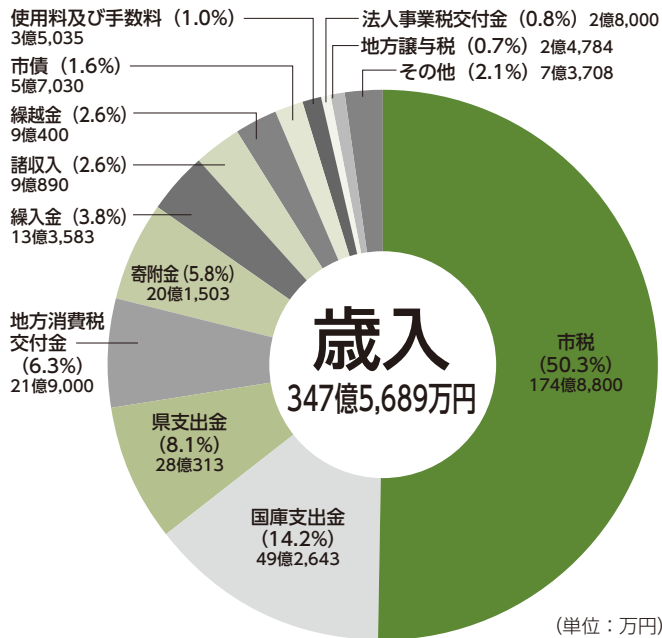
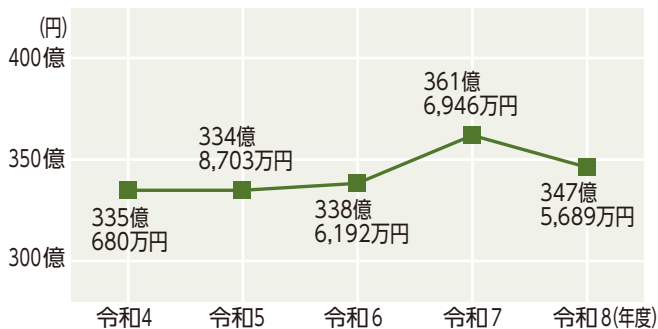
市税の内訳

税目	予算額	前年度比
市民税	67億470万円	△3.9%
固定資産税	88億6,290万円	0.2%
軽自動車税	2億3,270万円	△0.7%
市たばこ税	4億9,800万円	△2.5%
都市計画税	11億8,970万円	0.3%

会計別予算

会計	予算額	前年度比
一般会計	347億5,689万円	△3.9%
特別会計	137億9,269万円	1.8%
国民健康保険	63億8,376万円	0.6%
訪問看護事業	9,561万円	△16.9%
介護保険	59億1,011万円	1.7%
保険事業勘定	58億3,612万円	1.8%
介護サービス事業勘定	7,399万円	△4.8%
後期高齢者医療保険	14億321万円	9.2%
企業会計	188億3,393万円	△9.6%
水道事業	25億7,788万円	0.2%
下水道事業	59億5,975万円	△8.5%
病院事業	102億9,630万円	△12.4%
総合計	673億8,351万円	△4.5%

一般会計の推移



市では、これまで高い財政力を活かし、特色ある市民サービスの提供や市民負担の抑制に努めてきました。しかし、近年の物価や人件費の高騰、公共施設の老朽化に伴う修繕費の増加、市民病院をはじめとする公営事業の経営環境の変化などにより、本市の財政状況は大きな転換点を迎えています。

このような状況の中、第6次碧南市総合計画に掲げるまちづくりの将来像「新たな力とともに創る 笑顔と元気のみなとまち へきなん」の実現を目指し、重要課題である次世代に向けた産業力の強化、子育て世代への支援、若者世代への魅力づくり、高齢者の生きがいの創出、公共施設の効率的な利活用の推進、行財政運営の健全化などに取り組みます。



問 財政課財政係 ☎ 95-9869

市では、定期的に公共施設使用料の見直しをしており、10月利用分から順次公共施設の使用料などを改定します。一例以外の施設については、ホームページを確認してください。

主な改正の概要

- ・近隣自治体との比較により 22 施設について見直しをしました。ただし、急激な負担の増加を緩和するため、おおむね 1.45 倍を上限として引き上げます。
- ・高齢者元気ッス館の娯楽室 1 及び 2、農業者コミュニティセンターのプレイロットは新たに使用料を徴収します。
- ・市内在住者以外の方が施設を利用する場合は 2 倍の使用料を徴収します。

10月利用分より夜間の貸館を廃止するもの

施設名	室名	廃止区分
哲学たいけん村 無我苑	研修道場和室	18時～21時
	市民茶室	18時～21時

2027年4月利用分より変更されるものの一例

【スポーツ施設】

施設名	室名	区分	新料金	旧料金
東部市民 プラザ	アリーナ全面	9時～12時	6,120円	4,220円
		12時～15時	6,920円	4,770円
		15時～18時	6,920円	4,770円
		18時～21時	8,080円	5,570円
臨海体育館	競技場全面 (土・日曜日、 祝日)	9時～12時	8,250円	8,010円
		12時～15時	9,960円	9,670円
		15時～18時	9,960円	9,670円
		18時～21時	10,420円	10,120円
	トレーニング室	1回	200円	130円
勤労者体育 センター	体育室全面	9時～12時	2,360円	1,950円
		12時～15時	2,870円	2,370円
		15時～18時	2,870円	2,370円
		18時～21時	3,860円	3,190円
臨海公園	グラウンド (土・日曜日、 祝日)	1時間	2,780円	2,730円
	テニスコート	1面1時間	270円	260円
羽久手公園	グラウンド	1時間	290円	200円
	テニスコート	1面1時間	110円	100円

【文化施設】

施設名	室名	区分	新料金	旧料金
南部市民 プラザ	会議室1	9時～12時	1,230円	990円
		13時～17時	1,980円	1,600円
		18時～21時	2,320円	1,870円
芸術文化 ホール	エメラルド ホール (土・日曜日、 祝日)	9時～12時	15,570円	13,900円
		13時～17時	25,030円	22,350円
		18時～21時	32,850円	29,330円
文化会館	ホール (土・日曜日、 祝日)	9時～12時	25,970円	18,550円
		13時～17時	41,730円	29,810円
		18時～21時	54,770円	39,120円
各公民館	ホール	9時～12時	930円	640円
		13時～17時	1,490円	1,030円
		18時～21時	1,940円	1,340円
	研修室 (調理室)	9時～12時	380円	260円
		13時～17時	620円	430円
		18時～21時	810円	560円
藤井達吉 現代美術館	多目的室B	1日	3,300円	2,600円

※臨海体育館トレーニング室や弓道場などの個人回数利用券について、現在のものは2027年4月1日(休)以降使用できません。

【その他施設】

施設名	室名	区分	新料金	旧料金
こどもプラザ ららくるにしばた	サークル室	9時30分～12時	320円	260円
		12時～15時	480円	390円
		15時～18時	480円	390円
		18時～21時	730円	590円
大浜まちかど サロン	会議室	9時～12時	160円	130円
		13時～17時	270円	220円
		18時～21時	350円	280円
へきなん福祉 センター あいくる	まちかど ホール	9時～12時	2,030円	2,000円
		13時～17時	3,270円	3,220円
		18時～21時	4,120円	4,050円

令和8年度 衣浦衛生組合一般会計予算

問 衣浦衛生組合 ☎ 41-3479

衣浦衛生組合は、碧南市と高浜市で構成されている一部事務組合です。主な事業と予算の概要を知らせます。

歳入

項目	金額(千円)	内容
分担金及び負担金	1,945,295	碧南市・高浜市からの分担金
使用料及び手数料	322,579	し尿処理、ごみ処理、リサイクルプラザ、サン・ビレッジ衣浦、衣浦斎園の施設使用料など
国庫支出金	32,870	循環型社会形成推進交付金
財産収入	7,542	し尿処理、ごみ処理、リサイクルプラザ、サン・ビレッジ衣浦、衣浦斎園の施設貸付収入など
繰入金	19,172	施設整備基金からの繰入金
繰越金	45,000	令和7年度からの繰越予定額
諸収入	25,476	資源リサイクル物の売却金など
組合債	96,300	クリーンセンター衣浦小規模基幹的設備改良事業による地方債
合計	2,494,234	

歳出

項目	金額(千円)	内容
議会費	494	組合議会運営に伴う費用
総務費	97,981	組合総括事業に伴う費用
衛生費	1,902,149	清掃・環境事業に伴う費用
公債費	483,610	建設事業費借入金償還費用
予備費	10,000	
合計	2,494,234	

主な事業

衛生センター	し尿処理
クリーンセンター衣浦	ごみ処理
リサイクルプラザ	ごみ再生処理
サン・ビレッジ衣浦	温水プールと浴場
衣浦斎園	火葬場

子どもも大人も笑顔になれる「ぐるんちゃ」

3月12日、海浜水族館2階展示エリアが全く新しい空間へと生まれ変わりました。その名も、学ぶ遊ぶひろば「ぐるんちゃ」。

これまでの小学生以上を対象とした展示を、思いきって未就学児と保護者を対象とした空間に見直しました。水族館を訪れてくださる多くの方が、小さなお子様を連れただご家族であることから、子どもたちが安心して心から楽しめる場所に生まれ変わらせました。

コンセプトは「遊んで感じる自然のつながり」。子どもたちの「楽しい！」が、そのまま学びにつながっていく。そんな場所を目指しました。

ここでは、子どもたちはただ見るだけではありません。触れて、動いて、感じて、笑って。遊びの中で、海や川、生き物たちとのつながりを体いっぱい吸収していきます。思わず夢中になり、「なんでだろう?」「やってみよう!」が次々と生まれていく、そんなワクワクに満ちた空間です。

実際に足を運ぶと子どもたちの輝くような笑顔に出会えます。元気いっぱい走り回る姿、夢中で遊び続ける姿。そのそばで保護者の皆さんが優しく見守りながら、穏やかな時間を過ごしている様子がとても印象的でした。

さらに心が温かくなったのは、おじいちゃんやおばあちゃんが孫を連れて訪れている姿やお父さんが一人で小さなお子様を何人も連れて楽しんでる光景です。様々な世代に笑顔が広がり、「また来たいね」と自然に思える場所になっていることを感じました。

「ぐるんちゃ」という名前には、水の循環をイメージする「ぐるぐる」と、水の楽しさを感じる「ちゃぶちゃぶ」という意味が込められています。子どもたちの笑顔が広がり、その笑顔に大人も笑顔になる。そんな幸せな循環が、この場所にはあります。

子どもたちが目を輝かせる場所は、まちの未来が輝く場所です。ここで生まれる小さな発見や感動が、やがて大きな学びや優しさへとつながっていきます。

きっと帰り道には、「また来ようね」と自然に言葉がこぼれるはずですよ。碧南の新しい「わくわく」が、この「ぐるんちゃ」から始まっています。ぜひ一度、その特別な時間を体感しに来てください。





問 名古屋地方気象台 ☎ 052-751-5124

国土交通省水管理・国土保全局と気象庁は、5月29日(金)から新たな防災気象情報の運用を開始します。この新たな防災気象情報では、河川氾濫・大雨・土砂災害・高潮の警報などを、避難行動に対応した5段階の警戒レベルと整合させ、災害発生の危険度に応じたレベルの数字を名称に含めて発表します。

レベル5に相当する河川氾濫の特別警報やレベル4に相当する危険警報も新たに開始するなど、現行の大雨警報・注意報などが大きく変わります。

レベル3警報やレベル4危険警報が発表されたら、自治体からの避難指示などに十分留意するとともに、大雨で危険度が高まった地域が地図で表示される「キキクル」や河川の水位情報を参照して、危険な場所にいる人は早めの避難を心がけてください。

	河川氾濫	大雨	土砂災害	高潮
警戒レベル5相当	レベル5 氾濫特別警報	レベル5 大雨特別警報	レベル5 土砂災害特別警報	レベル5 高潮特別警報
警戒レベル4相当	レベル4 氾濫危険警報	レベル4 大雨危険警報	レベル4 土砂災害危険警報	レベル4 高潮危険警報
警戒レベル3相当	レベル3 氾濫警報	レベル3 大雨警報	レベル3 土砂災害警報	レベル3 高潮警報
警戒レベル2	レベル2 氾濫注意報	レベル2 大雨注意報	レベル2 土砂災害注意報	レベル2 高潮注意報
警戒レベル1	早期注意情報			

気象庁の特設ページでは、新たな防災気象情報に関する様々な資料を掲載しています。これらの資料を参考に、情報が発表された際にどのような行動をとるか、家庭や企業・組織内であらかじめ決めておきましょう。



めさせ!!
地域のヒーロー 消防団

問 危機管理課地域防災係
☎ 95-9875

大規模災害から 市民を守るために



△碧南市消防団長
鈴木洋さん

市民の皆様には、日頃より市消防団の活動に対し、温かいご支援とご協力を賜り、心より御礼申し上げます。

近年、地震や水害などの大規模災害が全国各地で頻繁に発生しております。私たちが暮らす碧南市においても、いつ発生してもおかしくないと言われる南海トラフ地震が懸念されています。市消防団では、こうした大規模災害に備えるため、昨年より訓練内容の充実を図ってまいりました。小学校のプールを借用し、実際にボートを使用した水難救助訓練や、消防団DIG(地震災害活動訓練)などを通して、災害時の消防団としての活動方法や状況に応じた行動判断について学ぶ機会を増やしております。しかしながら、いかなる活動も基本があってこそ成り立つものです。日頃から放水訓練や操法訓練といった基礎訓練にも継続して取り組み、技術と連携力の向上に努めております。

このように市消防団は、消防活動にとどまらず、災害時における幅広い対応力と知識を身につけ、地域を守る存在として日々活動しています。市消防団の活動にご興味のある方は、ぜひ入団をご検討ください。そして、地域を守る「ヒーロー」として、私たちと共に活動していただける方を心よりお待ちしております。

災害に備えて登録を！防災情報を受け取りましょう

問 危機管理課地域防災係 ☎ 95-9875

市では、避難情報や避難所開設などをはじめ、防災情報を様々なツールで知らせています。災害に備えて、いずれか1つは登録をしましょう。

※5月29日(金)から、新たな防災気象情報の運用が始まることに伴い、配信される情報も今後変更されます。

▼LINE

市LINE公式アカウントでは、欲しい情報を19項目から自由に選べるので通知が多くならないようにできます。

受信できる内容 (抜粋)

- ・避難情報・避難所開設
- ・国民保護（弾道ミサイルなど）
- ・熱中症特別警戒アラート
- ・震度情報
- ・気象警報・特別警報
- ・気象注意報
- ・津波警報・大津波警報
- ・津波注意報
- ・矢作川河川情報
- ・建物火災
- ・建物火災以外の火災

登録方法

①市LINE公式アカウント
を友だち追加



②メインメニュー→受信設定をタップ



③防災情報受信設定をタップ



▼メール

へきなん防災メールでは、防災情報（避難や避難所開設など）、気象情報、火災情報を配信しています。欲しい情報はこの3項目から自由に選べます。登録するには、2次元コードを読み取り、件名・本文不要の空メールを送信します。本登録するためのメールが配信されます。



▼固定電話

LINEやメールが使えない人などを対象に、防災情報を家庭にある固定電話へ電話で伝えるサービスを行っています。就寝中でも、電話の音で気付くことができる利点もあります。

配信内容 避難情報（高齢者等避難、避難指示、緊急安全確保）、避難所開設など

対 以下のいずれかに該当する場合

- ・世帯にメールを受信できる人がいない
- ・世帯にメールを受信できる人はいるが、日中不在
- ・障害があるなどにより、メールの確認が困難

申 危機管理課地域防災係へ直接（電話申請不可／代理申請可）

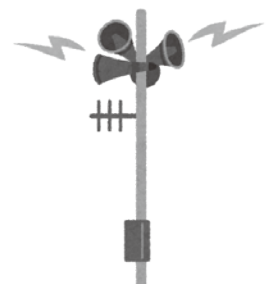
緊急情報を瞬時に伝達するJアラート

問 危機管理課地域防災係 ☎ 95-9875

Jアラートは、津波警報や弾道ミサイルといった対処に時間的余裕のない緊急情報を国から住民へ瞬時に伝達するシステムです。市では、屋外スピーカー（防災行政無線）や市LINE公式アカウント、防災メールなどで皆さんに知らせます。このほかに、消防庁から携帯大手事業者を経由して、エリアメール・緊急速報メールとして携帯電話やスマートフォンにも配信されています。

▼令和8年度放送試験

時 6月3日、8月26日、11月11日、2027年2月3日の水曜日 11時



災害時の「もしも」に備えて

避難行動要支援者名簿の提供への同意をお願いします

問 [高齢者関係] 高齢介護課高齢福祉係 ☎95-9888、[障害者関係] 福祉課福祉総務係 ☎95-9851

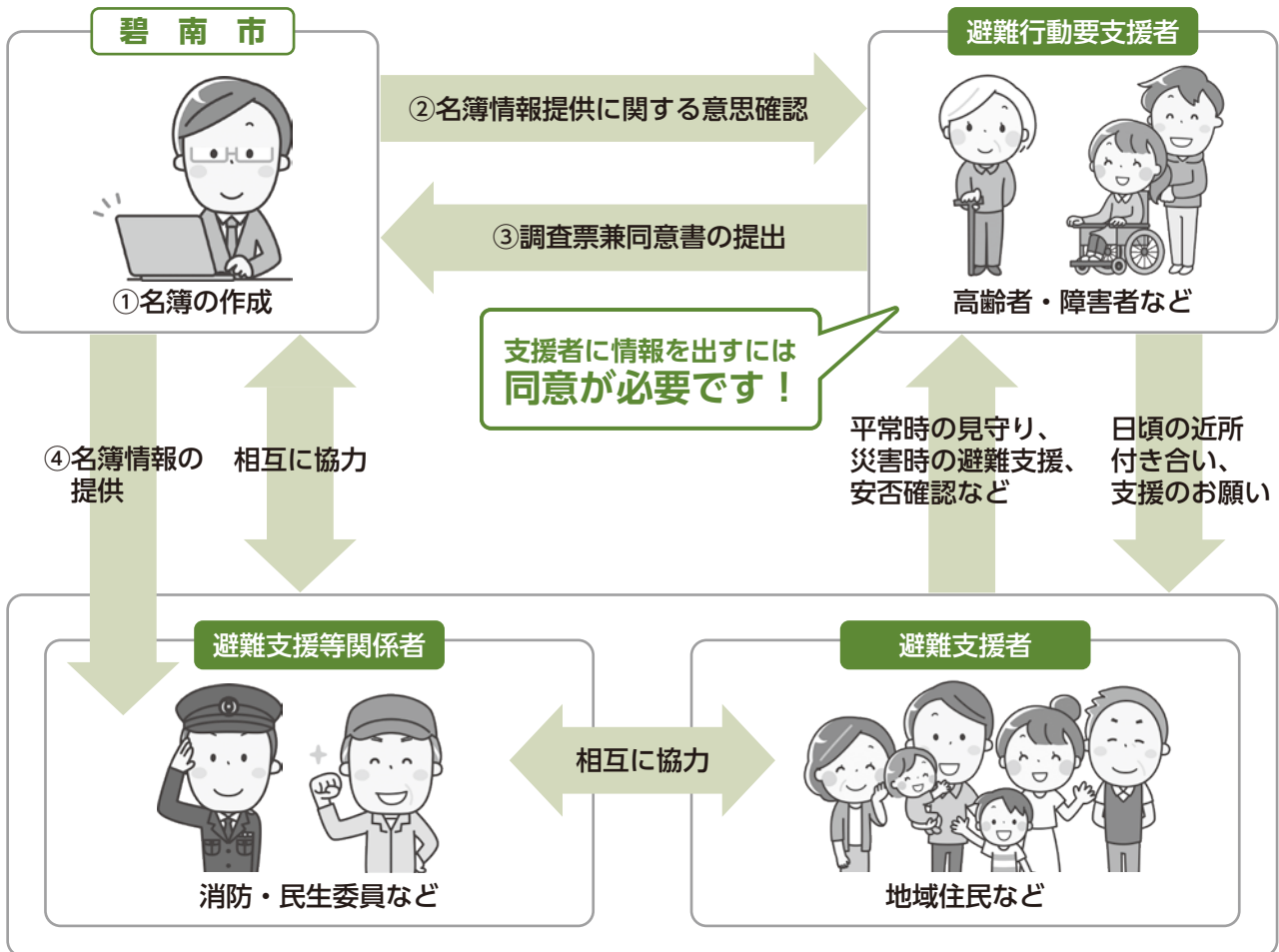
6,400人以上の死者・行方不明者を出した1995年1月の阪神・淡路大震災では、地震によって倒壊した建物から救出され生き延びることができた人の約8割が、家族や近所の人などによって救出され、消防や警察、自衛隊によって救出された人は約2割という調査結果があります。特に、避難に何らかの手助けを必要とする高齢者や障害者が犠牲となることが多く、災害において「共助」は欠かせないものです。

災害時に何らかの手助けを必要とする避難行動要支援者の避難支援や安否確認など、地域での共助が働きやすくなるように、市では名簿を作成しています。この名簿の平常時における情報提供は、本人の同意が必要であり、同意することで地域に本人の存在が理解され、災害支援や安否確認に役立ちやすくなります。

▼避難行動要支援者名簿とは

一人暮らしの高齢者や重度の障害がある人など、災害時に何らかの手助けを必要とする人の名簿です。名簿を平常時から避難支援等関係者に提供するには、本人の同意が必要です。名簿は、避難支援等関係者や近所の人など地域の避難支援者が連携して支援を行うときに役立てられます。

避難行動要支援者制度の仕組み



▼名簿情報提供の同意

民生委員などの避難支援等関係者に事前に名簿を提供するためには同意が必要です。5月中旬より順次案内を郵送します。同意確認書を同封された返信用封筒に入れて必ず提出してください。

・新たに対象となった人 ・昨年度以前の同意調査で未回答の人 ・令和3年度の調査で「不同意」と回答した人
 ※避難支援等関係者や避難支援者が法的な義務や責任を負うものではありません。まずは支援者自身や家族などの安全を確認した上で、避難行動要支援者の支援をお願いしています。要支援者名簿に同意された人も、災害時はまず自分の身は自分で守るといった意識や準備をお願いします。

地域の身近な相談相手

民生委員・児童委員

☎ 福祉課保護係 ☎95-9883

民生委員・児童委員は、地域福祉の向上のために活動する無償のボランティアで、地区から推せんを受け、厚生労働大臣から委嘱されています。現在、113人がそれぞれの担当地区で活動しています。少子高齢化や核家族化などが進行するとともに、人と人とのつながりが薄れてきている中、高齢者の見守り役として、身近な相談相手として、そして市役所などの行政機関や福祉の専門機関とのパイプ役として活躍しています。

「地域のつなぎ役」としての民生児童委員

見守る 支援が必要な人を見守っています

日頃から担当地区内で福祉の援助が必要な人の把握に努めています。また、地区や小学校の行事にも積極的に参加し、地域の人と情報交換しながら地域の実情を把握するため、常にアンテナを張っています。

支える 生活上の相談を受けています

一人暮らしの高齢者や生活上の問題を抱えている人、子育て世代などの家庭に訪問して、日常生活の悩みや心配ごとの相談を受けたり、近況や急病などに備えた連絡先を確認したりします。

つなぐ 福祉の専門機関につなぎます

相談内容は、介護、子育て、障害サービス、生活費、家庭内の問題、年金・保険、健康づくりなど様々です。福祉サービスの専門機関である市役所、社会福祉協議会、地域包括支援センターなどにつなぎます。

主任児童委員

子どもに関する支援を中心に行う民生児童委員で、保育園・幼稚園、小中学校、市役所など児童福祉に関連する機関と連携し、各地域の民生児童委員と協力して児童福祉を推進しています。

民生委員・児童委員の皆さん

新川地区 24人			
氏名	担当地区		
奥谷美智子	丸山町1～6丁目、久沓町3・4丁目	杉浦裕司	西山町1～5丁目、山下町
馬崎豊彦	久沓町1・2丁目、六軒町1～5丁目	鈴木啓之	西山町6・7丁目、鶴見町2丁目、東山町5丁目
竹内綾子	田尻町、松江町1・2丁目	清澤和音	新川地区主任児童委員
山田明美	松江町3～6丁目	黒川佳奈子	新川地区主任児童委員
杉浦義隆	鶴見町1・4・5丁目、相生町5丁目	中央地区 15人	
高橋豊子	相生町1・3・4丁目	鈴木利明	道場山町1・2丁目、宮後町1・3丁目、須磨町
渡邊寛人	山神町4・5・8丁目	縦山建	道場山町3～5丁目、宮後町2・4丁目、未広町1・3丁目
犬塚理恵	山神町1・2・3丁目、相生町2丁目	牧野恵	福清水町、堀方町3丁目
鈴木清貴	山神町6・7丁目、浅間町1・2丁目	梶川真由美	天王町1～4丁目
村上雄一	浅間町3・4・5丁目、新川町6丁目、明石町	神谷美由紀	栄町1～4丁目、未広町2丁目
西前信哉	新川町1～5丁目	岡田昌之	天王町5～7丁目、野田町1～85番地
岩野知代美	千福町1・4～6丁目、籠田町1丁目	杉浦純子	幸町1～4丁目
神谷淳子	籠田町2・3丁目	石川昭男	向陽町1～4丁目
犬塚明子	千福町2・3丁目	榊原鋹一	幸町5～7丁目
原田節子	浜尾町2・4丁目、籠田町4丁目、堀方町2丁目	石川美智留	中後町2～4丁目
杉浦一夫	浜尾町1・3丁目、鶴見町3・6丁目	石川君子	植出町
横山茂	住吉町1～4丁目	榊原由美子	中山町4～7丁目、源氏神明町
磯貝昌子	堀方町1丁目、踏分町	古久根久美子	中山町1～3丁目、尾城町3～5丁目
小笠原弥生	金山町	鈴木政枝	中央地区主任児童委員
鈴木眞智子	東山町1～4・6丁目	岡本紀美	中央地区主任児童委員

大浜地区 29人	
角谷英子	大浜上町、石橋町1丁目
山田直一	石橋町2～5丁目
亀島昭彦	中松町
高松早苗	羽根町
島崎禅祥	本郷町
宮本智子	中町1・2・4丁目、港本町
澤田友子	松本町
鈴木良之	野田町86番地～、善明町1丁目
榊原和弘	沢渡町
清澤トキ	浜寺町、中町3・5丁目
高松弘子	音羽町
齋藤照久	善明町2～3丁目、 作塚町1・3丁目（大浜中区）
磯貝智恵子	錦町
荒川琢雄	塩浜町1～5丁目
加藤元久	塩浜町6～8丁目
神谷信夫	浜田町
森田渉	伊勢町、若松町
高橋功	入船町4・6・7丁目
生田郁夫	入船町3丁目、権田町1～3丁目
角谷武彦	入船町1・2・5丁目
平松和光	築山町、西浜町2丁目
磯貝武之	西浜町1丁目、3～6丁目
加藤儀和	宮町1～5丁目
禰宜田裕子	岬町
杉浦博子	宮町6・7丁目、権現町
竹内博之	前浜町、稲荷町、河方町、江口町、 潮見町、中田町、葭生町
波多野辰美	川口町
鈴木香織	大浜地区主任児童委員
山田節子	大浜地区主任児童委員
棚尾地区 12人	
多田憲次	志貴崎町、舟江町、中江町
小田里美	栗山町、作塚町2丁目
杉浦智子	春日町、作塚町3丁目の一部
生田幸美	汐田町
永坂龍哉	源氏町
永坂佳則	志貴町
杉浦仁美	棚尾本町
市古順之	弥生町
小澤昇	若宮町
長沼久江	雨池町、川端町
齋藤理香	棚尾地区主任児童委員
井上美香	棚尾地区主任児童委員

※担当地区は、変更となる場合があります。

旭地区 21人	
榊原美佐子	鷺塚町3～7丁目（県営鷺塚住宅を除く）、 縄手町、野銭町
榊原かなえ	鷺林町（市養護老人ホームを除く）、 三角町、大堤町
石川良子	県営鷺塚住宅（鷺塚町6丁目8番地） 5・6・7棟、C棟
林田豊子	県営鷺塚住宅（鷺塚町6丁目8番地） A棟、B棟、D棟
杉浦美智子	二本木町、荒子町
多田富貴男	笹山町
中根潮美	緑町、中後町1丁目
小澤浄	新道町、平和町
山田さとみ	神有町1～7丁目
榊原節子	天神町
鈴木照子	城山町、尾城町1・2丁目
杉浦浩二	池下町、旭町、鷺塚町1～2丁目
菅原優	鴻島町1～6丁目 （鴻島町5丁目33番地を除く）
宮地京子	照光町、三宅町
大河内洋美	伏見町、流作町
高山茂久	鴻島町5丁目33番地、日進町、三間町、 下洲町、矢縄町
片岡晃	霞浦町
石川みち恵	平七町
石川和昌	東浦町
多田和正	旭地区主任児童委員
山田和代	旭地区主任児童委員
西端地区 12人	
杉浦時子	北町、大久手町、竹原町、宝町、 若水町、井口町、雁道町、用久町、 桃山町、平山町、大坪町、白沢町
伊豫田祥子	半崎町1～4・6丁目、長田町
新美達夫	上町、吹上町2丁目
鳥居優子	吹上町3・4丁目、半崎町5丁目
杉浦綾子	松原町、島池町、屋敷町、清水町、 鳥追町、神田町、奥沢町、吹上町1丁目
杉浦妙子	湖西町、油淵町（特別養護老人ホーム シルバーピアみどり苑は除く）、洲先町
白井康三	札木町、坂口町3丁目
杉浦道子	三度山町1・2丁目（県営西新井住宅除く）
中根俊二	三度山町3・4丁目、県営西新井住宅 （三度山町2丁目21番地）
杉浦裕美	白砂町、立山町、荒居町、広見町、 古川町、坂口町1・2・4丁目
杉浦紘子	西端地区主任児童委員
鳥居宏美	西端地区主任児童委員

お知らせ news **シルバーカード登録のおねがい**

問 高齢介護課高齢福祉係 ☎ 95-9888

市では、70歳以上の一人暮らし高齢者や高齢者世帯などについて、緊急時の対応や福祉サービスの利用に役立つため、民生委員の協力を得て毎年実態調査を行い、緊急連絡先などをシルバーカードに登録します。対象者には民生委員が訪問するので協力をお願いします。

調査内容は、緊急時の対応や保健・福祉サービス利用のための資料とします。個人情報の保護には十分留意します。

調査期間 5月中旬～8月下旬



問 高齢介護課高齢福祉係 ☎ 95-9888

一人暮らしや高齢者のみの世帯の人が、安心して在宅で生活ができるように生活支援サービスを行っています。

緊急通報システム

内 緊急時に電話機の非常ボタンや緊急通報用ペンダントを押すと緊急通報センターにつながる機器を貸与

- 対**
- ・65歳以上の一人暮らし又は65歳以上のみの世帯に属する虚弱な人
 - ・ねたきり高齢者と同居する65歳以上のみの世帯に属する人
- ※対象者でない一人暮らしの高齢者や高齢者世帯の人でも実費で取り付けられるので相談してください。

軽度生活援助員派遣

内 資源ごみのごみ出し、家の周りの手入れ

- 対**
- ・65歳以上の一人暮らしで事業対象者、要支援認定者又は要介護認定者
 - ・65歳以上の事業対象者、要支援認定者又は要介護認定者のみの世帯の人

¥ 200円/時（生活保護受給世帯などは免除）

他 利用は担当のケアマネジャーに相談してください。

理美容サービス

内 理美容業者が家庭を訪問して散髪とひげそり（無料券1枚と1,500円の助成券3枚を交付/無料券は6月までに申請）

対 在宅で、65歳以上のねたきり又は重度認知症の状態が3か月以上継続した人や身体障害者（1・2級）で理美容店へ行けない人

おむつ券支給

内 市が契約する薬局でおむつなどの介護用品を購入できる給付券を交付

対 在宅で、65歳以上のねたきり又は重度認知症の状態が3か月以上継続し、おむつを必要とする人

給付券額 3,000円/月（要介護4・5の住民税非課税世帯の人は6,000円）

高齢者タクシー料金助成

内 タクシーを利用した際の料金を一部助成

対 65歳以上の在宅で、要支援又は要介護認定を受けている住民税非課税世帯又は生活保護受給者の人（福祉タクシー料金助成の対象者、又は自動車税又は軽自動車税務課の減免を受けている人は除く）

利用券 2枚/月（1枚につき700円まで助成/1回の乗車につき、4枚まで利用可能）

火災警報器給付

内 煙を感知して音で知らせる火災警報器を、台所と寝室に支給・取り付け（2階に寝室がある場合は階段用に1器追加）

- 対**
- ・65歳以上の一人暮らしで生活保護受給者又は住民税非課税の人
 - ・寝たきり高齢者で住民税非課税世帯の人
- ※今までに火災警報器の支給を受けたことがない人に限ります。

他 賃貸物件は家主の了承が必要です。

見守り配食サービス

内 安否確認を伴った配食時に弁当代の一部を補助

対 要介護認定者、要支援認定者、事業対象者又は重度心身障害者のみで構成される世帯に属する要介護、要支援、事業対象者の65歳以上の人など

¥ 弁当代から補助金300円を差し引いた額

他 利用は担当のケアマネジャーに相談してください。

徘徊高齢者位置情報システムサービス

内 GPSを利用して現在地の確認のできる装置の貸し出し

対 徘徊がみられる認知症高齢者（65歳未満の特定疾病の人を含む）を介護している家族

¥ 機器…無料

電話による情報提供…220円/回

インターネットによる情報提供…無料

現場急行料…11,000円/時

寝具洗濯乾燥

内 毎月、寝具の洗濯・乾燥または貸与

- 対**
- ・65歳以上の寝たきり又は重度の認知症の人
 - ・65歳以上の一人暮らしで特にサービス利用が必要と認められる人
 - ・身体障害者（1・2級）又は療育手帳（A判定）の18歳以上の人

外出支援サービス

内 市内の医療機関、公共施設への送迎（週1回まで）

利用時間 9時～18時（日曜日、祝日、年末年始を除く）

対 下肢、視覚又は精神的障害のため一般の交通機関の利用が困難な65歳以上の一人暮らし又は65歳以上のみの世帯に属し、本人所得が200万円以下の人

安全で安心して暮らせるために 町内会に加入しましょう

☎ 地域協働課共生協働係 ☎95-9872

町内会は、地域住民の親睦や困ったときの助け合いなど、快適で住みよいまちにするために、地域の皆さんで構成される住民組織です。普段の近所付き合いの積み重ねが、災害時などいざという時の心強い支えになります。加入するには、地域を担当する町内会長に連絡してください。

町内会ではこんな活動をしています

- 情報発信……………生活に役立つ地域の情報を発信
- 交通・防犯活動……カーブミラーや防犯灯の設置、街頭指導
- きれいなまち……………きれいで快適な地域を作るための清掃活動
- 住民の交流……………夏祭りイベントなど
- 防災活動……………避難訓練など災害時に備え、隣近所で助け合える環境づくり

連絡委員の皆さん

連絡委員は、町内会などからの推薦により市長が委嘱しています。各町内会などに対して、市政の周知や連絡事務を行っています。

新川地区		天王第 3	奥谷俊之	塩浜町第 2	都築弘和	鴻島町	外角強
町内会	氏名	中後町	倉内伸治	浜田町	磯貝一夫	三宅町	仲島雅人
久沓町	吉田賢一	植出町	光田庸人	伊勢若松町	杉浦樹美	伏見町	鈴木英和
丸山町	鳥居粧滋	尾城町	新實邦彦	入船権田町第 1	磯貝久男	日進町	杉浦幹根
六軒町	亀薦義三	幸町第 1	岩間千晃	入船権田町第 2	花見幸次郎	霞浦町	杉浦亀代光
田尻町	角谷和宣	幸町第 2	杉浦英行	前浜町	石川正	東浦町	金原坂男
松江町	生田元信	中山町	生田敏幸	川口町	網野喜仁	平七町	金原幸保
相生町	加藤政和	向陽町	鍋田精二	棚尾地区		鷺塚住宅	吉川辰夫
相生鶴見町	白井利幸	源氏神明町	守田礼二	源氏町	角谷俊人	西端地区	
鶴南東	高橋徹弥	大浜地区		汐田町	辻伸治	大久手・半崎 1	深谷博信
鶴南西	長谷川裕一	大浜上町	杉浦徹	春日町	永坂康三	半崎 2	新美敏和
鶴中	岩本大介	石橋町第 1	鈴木与士樹	作塚沢渡町	粟津康之	半崎 3	杉本敏朗
鶴北	原田重充	石橋町第 2	市川齊	栗山町	竹本利彦	上 1	杉浦直樹
千福町第 1	渡邊邦治	中松町	岩間孝史	志貴町	金子正裕	上 2・3・宮下住	鳥居裕
千福町第 2	加藤弘幸	羽根町	金原琢夫	棚尾本町	齋藤秀敏	上 4	杉浦実
籠田町第 1	仲田通昭	本郷・中町	三ッ矢一美	弥生町	石川敏明	上 5	田辺雅久
籠田町第 2	杉浦春彦	松本町	石川真志	若宮町	齋藤明充	下 1・2	村上伸浩
千福浜尾町	杉本新一	沢渡町	金原淳	雨池川端町	大坪政丈	下 3	白井康三
千福堀方町	横山幸由	野田町	杉浦正直	志貴崎町	齋藤和亮	下 4	杉浦賢司
千福福清水町	板倉正也	浜寺町	内藤久嗣	旭地区		下 5	杉浦功久
住吉町	神谷直樹	中町中区	榊原伸光	鷺塚町	安藤秀人	下 6	長崎慎治
浜尾鶴見町	浅岡伴次	音羽町	高松雅樹	鷺林町	太田一久	西荒居 1	清水一志
堀方町	森田武行	善明町	内藤幸生	旭町	鏑本幸雄	西荒居 2・三度山	杉浦正紀
東山町	荒井秋男	作塚町	加藤発司	二本木町	小笠原真伸		
金山町	石川能章	築山町	磯貝清司	荒子町	久田泰朗		
西山町第 1	石川和宏	西浜町第 1	角谷活幸	笹山町	小澤啓仙		
西山町第 2	角谷信吾	西浜町第 2	杉浦義彦	新道町	山口泉		
中央地区		宮町第 1	森田雅晴	緑町	岡本浩司		
道場山町	白井誠	宮町第 2	赤窄康信	西部城山町	石川茂敏		
宮後町	小林哲三	権現町	磯貝光好	神有町	伊藤好則		
福清水未広町	鈴木里志	岬町	磯貝悟	南城山町	上城和広		
天王第 1	石川浩興	錦町	磯貝一成	天神町	山田光三		
天王第 2	小林孝寛	塩浜町	角谷修	池下照光町	岡部茂典		

年に一度は体のメンテナンスを！

がん検診・健康診査を受けましょう

☎ 健康課成人保健係 ☎ 48-3751

がん検診

時 6月1日(月)～11月30日(月) (乳がん検診と子宮がん検診は2027年3月31日(水)まで)

所 指定医療機関 (17ページ参照)

	内容	対象
胃がん検診	胃部X線写真撮影	40歳以上(1987年3月31日以前生まれ)の人
肺がん検診 (結核検査を兼ねる)	胸部X線写真撮影、喀痰検査 <small>(かたん)</small> (医師が必要と認めた場合に実施)	
大腸がん検診	便の潜血反応検査 <small>(せんけつおん)</small>	
前立腺がん検診	前立腺特異抗原(PSA値測定、触診(医師が必要と認めた場合に実施))	50歳以上(1977年3月31日以前生まれ)の人
乳がん検診	乳房X線写真撮影(マンモグラフィ)か、超音波(エコー)を選択、自己触診法の説明	20歳以上(2007年3月31日以前生まれ)の人
子宮がん検診		20歳以上(2007年3月31日以前生まれ)の人 ※HPV検査は、子宮頸部がん検診に併せて実施
子宮頸部がん検診	内診・子宮頸部の細胞診	
子宮体部がん検診	体部細胞診(頸部検診で医師が必要と認めた場合に実施)	
ヒトパピローマウイルス検査	HPV検査(希望者のみ有料で実施)	

※それぞれの疾患で治療中又は経過観察中の場合は、受診できません。

料金

	69歳以下の人	70歳以上(1957年3月31日以前生まれの人)	生活保護受給者 市民税非課税世帯の人
胃がん検診	2,000円	無料 (ヒトパピローマウイルス検査は除く)	無料 (ヒトパピローマウイルス(HPV)検査は除く) 受診方法 証明書を事前に受け取り、指定医療機関に提出
肺がん検診	レントゲン…300円 喀痰細胞診…400円		
大腸がん検診	500円		
乳がん検診	1,400円		
前立腺がん検診	1,000円		
子宮頸部がん検診	1,000円		
子宮体部がん検診	700円		
ヒトパピローマウイルス検査	3,000円		

受診方法

①検診の案内通知(郵送された人のみ) ②健康保険資格を証明する書類(マイナ保険証、資格確認書、有効期間内の保険証)のいずれかを持参し、指定医療機関で受診

国民健康保険に加入している皆さんへ 特定健康診査

特定健康診査受診後、生活習慣の改善が必要な人には健康づくりをサポートします。年に1回は受診しましょう。

時 6月1日(月)～11月30日(月) **所** 指定医療機関(17ページ参照)

内 診察、身体測定、腹囲測定、血圧測定、検尿、血液検査(脂質・血糖・肝機能検査など)、心電図検査、貧血検査、眼底検査(心電図検査、貧血検査、眼底検査は医師が必要と認めた場合に実施)

対 市国保に加入する40歳以上(1987年3月31日以前生まれ)の人

※職場健診を受ける機会のある人や生活習慣病で治療中の人は除きます。職場健診を受けた人は、健診結果表を国保年金課に提出してください。

受診方法 ①受診券(6月1日(月)までに送付) ②健康保険資格を証明する書類(マイナ保険証、資格確認書、有効期間内の保険証)のいずれかを持参し、指定医療機関で受診

後期高齢者医療保険に加入している皆さんへ 健康診査

既に医療機関へ通院中の方も、年に一度は健診を受けましょう。フレイルや病気のリスクをチェックでき、転倒予防や生活機能の維持に役立てられます。

時 6月1日(月)～11月30日(月) **所** 指定医療機関（下表参照）

内 診察、身体測定、腹囲測定、血圧測定、検尿、血液検査（脂質・血糖・肝機能検査など）、心電図検査、貧血検査、眼底検査（心電図検査、貧血検査、眼底検査は医師が必要と認めた場合に実施）

対 市内在住で後期高齢者医療保険に加入している人

受診方法 ①受診券（6月1日(月)までに送付）②健康保険資格を証明する書類（マイナ保険証、資格確認書、有効期間内の保険証）のいずれかを持参し、指定医療機関で受診

肝炎ウイルス検診

特定健康診査などと同時に受けられます。過去にB型・C型肝炎検査を受けた人、B型・C型肝炎治療中の人は除きます。

時 6月1日(月)～11月30日(月) **所** 指定医療機関（下表参照） **内** B型・C型肝炎検査

指定医療機関（50音順）

医療機関によって受付・実施状況が異なるため、事前に受診を希望する医療機関に確認してください。

指定医療機関	住所	電話	胃がん 検診	肺がん 検診	大腸がん 検診	前立腺がん 検診	子宮がん 検診	乳がん 検診	特定健診		肝炎 ウイルス 検診
										眼底 検査(※1)	
岡村産科婦人科	沢渡町29	41-2726					○	※2			○
長田医院	源氏町4-36	42-1200	○	○	○	○			○		○
加藤病院	松本町158	41-6211	○	○	○	○			○		○
上平医院	野田町52	41-4555		○	○	○			○		○
小林記念病院	新川町3-88	41-6548	○	○	○	○	※3	○	○	○	○
小林クリニック	立山町1-10	43-0388		○	○	○			○		○
さかべ医院	志貴町2-86	41-1923	○	○	○	○			○	○	○
作塚杉浦クリニック	作塚町3-10	42-5327	○	○	○	○			○		○
新川中央病院	松江町6-83	48-0009	○	○	○	○			○		○
SSC杉浦医院	音羽町2-6	41-0019		○	○	○			○		○
にしばたクリニック	札木町2-74	42-2000		○	○	○			○		○
原田医院	湖西町1-50	46-3655	○	○	○	○			○		○
市民病院	平和町3-6	48-5050					※4	○			
へきなん中央クリニック	栄町1-44	42-8125		○	○	○			○		○
堀尾医院	新川町5-108	48-0633	○	○	○	○			○		○
みどりの森クリニック	向陽町1-41	43-3773	○	○	○	○			○	○	○
もぎ内科クリニック	中山町1-25	46-6660	○	○	○	○			○		○
山中従天医館	東浦町2-85	41-0707	○	○	○	○			○		○
わしづかクリニック	旭町4-32-1	45-2535	○	○	○	○			○		○

※1 特定健診を実施し、眼底検査を実施しない14医療機関のいずれかで行った際に、医師が眼底検査が必要と認めた場合は、後日保健センターで眼底検査を行います。なお、眼底検査のみの受診はできません。

※2 超音波（エコー）検査のみ

※3 子宮体部がん検診は実施しません。

※4 新たに市民病院が子宮がん検診指定医療機関に追加されました。

带状疱疹任意予防接種費用の一部助成をします!

問 健康課庶務係 ☎ 48-3753



带状疱疹予防接種を希望する人に接種費用の一部を助成します。この助成の対象となる接種は、予防接種法に基づかない任意の予防接種になります。希望する人は予防接種による効果や副反応、健康被害救済制度などについてよく理解した上で、接種の判断をしてください。

対 接種日において満50歳以上の碧南市に住民登録があり、以下の条件全てに該当する人

- ・令和8年度定期予防接種の対象者以外（除外された人は接種可）
- ・定期予防接種で带状疱疹ワクチンを接種したことがない人
- ・碧南市又は他の市町村で当該予防接種の費用助成を受けたことがない人

助成額 生ワクチン4,000円、組換えワクチン10,000円/回（2回まで）

助成券使用期間 2027年3月31日(水)まで

申 5月1日(金)~12月31日(水)に碧南市電子申請・届出システム又は5月1日(金)~12月28日(月)に直接保健センター内健康課

他 ・助成券を受け取ったら（後日郵送）、助成券取扱医療機関へ予約をし、助成券を使用して予防接種を受けてください。

・費用助成を受けた人は定期予防接種の対象外となります。

・助成事業や市内指定医療機関の詳細は、ホームページなどを確認してください。

脳ドック検診(前期)

問 健康課成人保健係 ☎ 48-3751



時 7月~9月 **所** 小林記念病院、市民病院 **定** 各35人

対 市内在住の40歳以上（1987年3月31日以前生まれ）で会社などで受診する機会がない人

※脳の病気で治療中・既往歴がある人、体内に金属やペースメーカーなどの機器が入っている人、妊娠中や妊娠の可能性のある人、化粧品や入れ墨に金属粉を含む顔料を使用している人、閉所恐怖症の人などを除く

申 5月11日(月)16時までに碧南市電子申請・届出システム又は申込書（保健センター窓口又はホームページで入手）を直接保健センター内健康課

他 ・申し込み多数の場合は、初回受診の人を優先で抽せんし、受診決定者のみ通知

・市国保加入者、後期高齢者医療保険加入者は基本項目のみ半額を助成

項目	内容	料金
基本項目	頭部MRI、頭頸部MRA、問診など（脳実質の状態や脳血管の疾患を検査）	10,000円
選択項目	頸椎MRI	8,800円
	VSRAD	5,500円

地域の介護予防の拠点「通いの場」登録の募集

問 高齢介護課地域支援係 ☎ 95-9890



人が集い・笑顔があふれる、地域の介護予防の拠点となる場所「通いの場」の登録を募集しています。体操や茶話会など地域の皆さんが主役の活動をPRしたい、仲間を増やしたい、今の活動に介護予防のエッセンスを入れていきたいと思っている人はぜひ登録してください。詳しくは、ホームページで確認又は問い合わせてください。

▼登録する「通いの場」とは

介護予防、閉じこもり予防、健康づくりのため、公民館などの場所で地域の住民が運営する「地域住民の集う場」を言います。

- ・参加者の半数以上が65歳以上
- ・開催回数は月1回以上
- ・1回の参加者人数は5人以上
- ・政治、宗教を伴う活動や営利を目的とした活動ではない

申 「通いの場」登録申請書と参加者名簿を添えて直接

▼登録された団体には

- ・市より「地域の通いの場」として市民にPRします。
- ・介護予防のエッセンスを提供します。健康・ケアアドバイザー（理学療法士、健康運動指導士、保健師、主任ケアマネジャー、社会福祉士、栄養士、歯科衛生士など）を講師として派遣します。

以下の条件により派遣回数に上限があります。

- ・月4回以上開催 ⇒ 年6回（2か月に1回）
- ・月1回以上開催 ⇒ 年2回（6か月に1回）

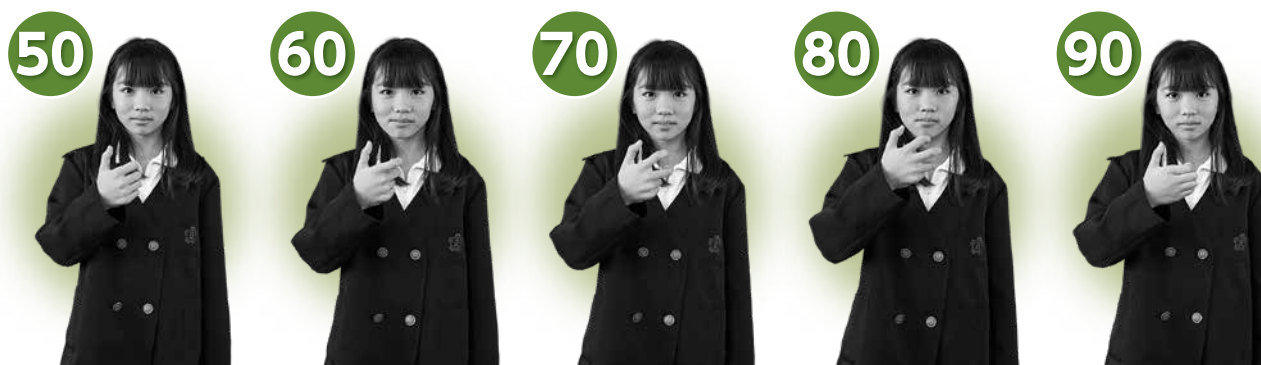
手話で表現してみよう!



今回は、指文字「数字1～90」の手話になります。

☎ 福祉課福祉総務係 ☎ 95-9851

撮影は、日進小学校手話クラブの皆さんの協力をいただいています。動画でも紹介しますので、ぜひ見て覚えてください!





市民病院

ハナちゃん通信

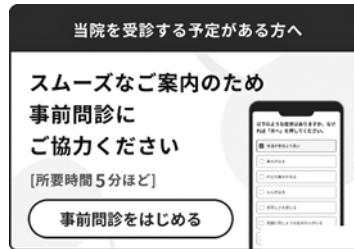
ホームページから事前問診の入力ができます

市民病院 ☎ 48-5050

当院では、救急や通常の外来を受診する前にホームページから事前問診を入力することができます。あらかじめ入力していただくことで受付や診察がスムーズになり、待ち時間の短縮につながります。事前問診は、スマートフォンやパソコンから24時間いつでもどこでも入力可能です。なお、診療科によっては事前問診に対応していない場合があります。

事前問診は、ホームページのトップ画面の

「当院を受診する予定がある方へ」から、**事前問診をはじめ**をクリックして、事前問診の流れに沿って、入力してください。回答が終わった直後、PHから始まる「受付番号」が表示されます。受診の際に受付で必要になります。必ず番号を控えてください。受診前には、ぜひホームページからの事前問診入力を活用してください。



▼ 「知って学んで予防する糖尿病！」 プチ講座

- 時 5月27日(水) 11時～11時30分 内 測ってみよう血糖値
- 時 6月24日(水) 11時～11時30分 内 今日から始めよう筋力運動
- 所 市民病院 ¥ 無料 申 不要

お知らせ
news

生活支援サービスの情報をご利用ください



高齡介護課地域支援係 ☎ 95-9890

高齢者などの皆さんが住み慣れた地域で自分らしく住み続けることができるように、企業や団体などが提供している生活支援サービスの情報を募集しています。提供していただいた情報は、福祉関係者などに情報提供するとともに、ホームページなどで知らせます。

項目	内容
見守り・安否確認	民間業者などによる高齢者の安否確認
配食(+見守り)	配食だけでなく、安否確認や見守りを兼ねたサービス
家事援助	買い物や掃除、調理、洗濯などの日常生活に必要な家事を支援するサービス
交流の場・通いの場	住民や NPO 団体など様々なサロンなどの交流の場
介護者支援	介護している家族の集いや介護の知識・技術の教室など
外出支援	通院や買い物などが一人では困難な人へ移動支援を行うサービス
身元保証など	病院や施設などで求められる身元保証人、死後事務、終活などのサービス
その他	上記以外で生活支援につながると思われるサービス

※介護保険サービスなどの公的なサービスは除きます。

- 対 企業などや団体などが高齢者などへ提供している生活支援サービスのうち、以下のいずれも該当しないもの
- ・法令に違反するもの
 - ・公序良俗に反するもの
 - ・暴力団などが関与するもの
 - ・消費者被害の未然防止及び拡大防止の観点から適切でないもの

申 申込書(ホームページで入手)を郵送(〒447-8601 松本町 28)、メール(☎koureika@city.hekinan.lg.jp)、FAX(☎46-5510)のいずれか



問 市観光協会 ☎ 95-9894

時 **5月23日(土)~6月7日(日)** 所 油ヶ淵遊園地、応仁寺

▼**応仁寺本堂開放**

時 5月23日(土)~6月7日(日) 9時~16時

▼**脳カツ水彩グループ展**

時 5月23日(土)~6月7日(日) 9時~16時

所 応仁寺

▼**銘木工芸展**

時 5月29日(金)~31日(日) 10時~17時
(31日(日)は16時まで)

所 西端下区民館

▼**たそがれウォーク**

時 5月30日(土) 11時~20時30分頃 (雨天中止)

▼**なんば提灯ライトアップ**

時 5月30日(土) 日没~21時頃 (雨天中止)

▼**写真撮影講習会**

時 5月30日(土) 10時~12時

講 japan_umi氏 (インスタグラマー) 定 20人

申 ホームページ



▼**お茶会**

時 5月31日(日) 10時~15時 所 応仁寺

席主 藤原宗知氏 (裏千家)

¥ 1席650円 (和菓子付き)

▼**尺八演奏会**

時 6月6日(土) 10時~16時
(雨天時6月7日(日)に延期)

出演 齊藤英之氏 (jpop尺八)

▼**碧南花まつり2026フォトコンテスト**

詳しくはホームページを確認してください。

哲学たいけん村無我苑 呈茶券裏面広告募集&7月の催し



問 哲学たいけん村無我苑 ☎ 41-8522

呈茶券裏面広告募集

対 事業を営む団体又は個人

広告規格 縦55mm×横55mmで市のイメージを損なわないデザインのもの (色は市が指定する単色)

広告料 1枠当たり2万円 募集枠 2枠 (応募者多数の場合は抽せん) 印刷予定枚数 2万8千枚 (概ね2年分)

申 5月20日(水)までに指定の申込書に必要な書類を添えて直接

7月の催し

①和の歳時記教室「野草茶で心と身体を整えましょう」

身近な植物たちはすばらしい力を持っています。その力をいただき、心と身体を整える暮らしを体験してみませんか？

時 7月10日(金) 9時30分~11時30分、13時30分~15時30分 講 内藤満里子氏 定 各12人

¥ 村民登録者…3,300円、一般…3,500円 (材料費含む)

②ハサミ切り絵制作体験講座~マイボトル作り~

切り絵専用のハサミを使い、3枚の切り絵を重ね合わせてラミネート加工し、ステンレスボトルにセット！オリジナル切り絵の素敵なマイボトルを作りましょう。

時 7月18日(土) 13時30分~15時30分 講 岡島由紀子氏 定 10名

¥ 村民登録者…1,300円、一般…1,500円 (材料費含む)

他 申込時に3種類の図案から1種類選択



①②
共通

所 哲学たいけん村無我苑

申 5月8日(金)10時~14日(木)17時に碧南市電子申請・届出システム、電話、直接のいずれか

他 ・受講料は受講確定の連絡があった日から10日以内に支払い

・定員に満たなかった場合のみ5月15日(金)10時から先着順

イベント
event

えんま 閻魔さまとお地蔵さん巡り



問 商工課商工観光係 ☎ 95-9894

大浜にお薬師^{やくし}さんをまつる「妻薬師^{つまやくし}」があるのを知っていますか？大浜が江戸幕府の直轄領であった頃、代官の鳥山牛之助が難病の妻みわのために17日間に渡り平癒祈願をし、みわの病気が癒えたことで妻薬師如来の伝説が生まれました。(出典：大浜町史) 妻薬師の隣にはお地蔵さん(六角堂)や閻魔さん(十王堂)も併設されています。実は、大浜てらまちにはたくさんのお地蔵さんがいます。妻薬師やかわいいお地蔵さんを探しながら、春の大浜てらまちを歩きましょうか？

時 5月16日(土) 9時15分～11時30分

所 大浜まちかどサロン→日限地蔵(常行院)→大浜地区内の地蔵堂→妻薬師・六角堂・十王堂→大浜まちかどサロン

定 40人 料 200円(当日集金) 申 5月14日(木)までに碧南市電子申請・届出システム又は電話

イベント
event

スポーツイベント

問 スポーツ課 ☎ 48-5311

愛知万博メモリアル県市町村対抗駅伝競走大会 市代表選手候補者募集

12月5日(土)に愛・地球博記念公園(長久手市)で開催される愛知万博メモリアル愛知県市町村対抗駅伝に参加する市代表選手候補者を募集します。

毎年愛・地球博記念公園で開催される駅伝大会で、愛知県内の全市町村の54チームが参加し、9区間の代表選手でたすきをつなぎ、約30kmのコースを走ります。テレビ放映もあり、多くの愛知県民が注目するスポーツイベントです。

対 市内在住の人(市内中学校を卒業した人も可)

申 6月14日(日)までに申込書(臨海体育館窓口又はホームページで入手)を直接臨海体育館

他 7月5日(日)、8月2日(日)、9月5日(土)に開催する記録会に1回以上参加してください。



区間	対象	距離
第1区	中学生女子	2.8km
第2区	ジュニア男子	4.8km
第3区	小学生男子	1.3km
第4区	中学生男子	2.8km
第5区	小学生女子	1.1km
第6区	一般女子(18歳以上)	3.6km
第7区	ジュニア女子	4.4km
第8区	40歳以上	4.4km
第9区	一般男子(18歳以上)	5.0km

全国女子軟式野球選抜交流碧南大会

愛知アドバンスなど全国の中高生強豪8チームが一堂に会し、女子野球の頂点を目指します。

時 ①5月2日(土) 9時～(開会式8時～)、

②3日(日) 8時～、予備日4日(月)

所 ①臨海公園グラウンド②臨海公園グラウンド、玉津浦グラウンド

内 ①トーナメント1回戦②順位決定戦

市民体カテスト

時 6月14日(日) 9時～11時30分

(受付11時まで)

所 臨海体育館

内 新体カテスト(6種目)

対 20歳以上

料 無料 申 6月12日(金)までに二次元コード又は電話

他 当日参加可



市民バドミントン選手権大会

時 6月20日(土) 9時～ 所 臨海体育館

種目 男子ダブルス、男子シングルス、女子ダブルス

対 市内在住・在勤・在学のいずれの高校生以上

料 バドミントン協会員…700円、一般…1,500円、学生…1,000円(当日集金)

申 5月31日(日)までに直接又はFAX(FAX42-8368)で臨海体育館内スポーツ課

らくらくソフトボール大会

時 6月28日(日)から毎週日曜日 7時～

所 玉津浦グラウンド

対 市内在住又は在勤の人(1チーム20人以内)

料 無料(保険料として1,000円程度徴収)

申 6月17日(木)までに臨海体育館内スポーツ課

他 自分のチームの試合以外で塁審1人を派遣してください。