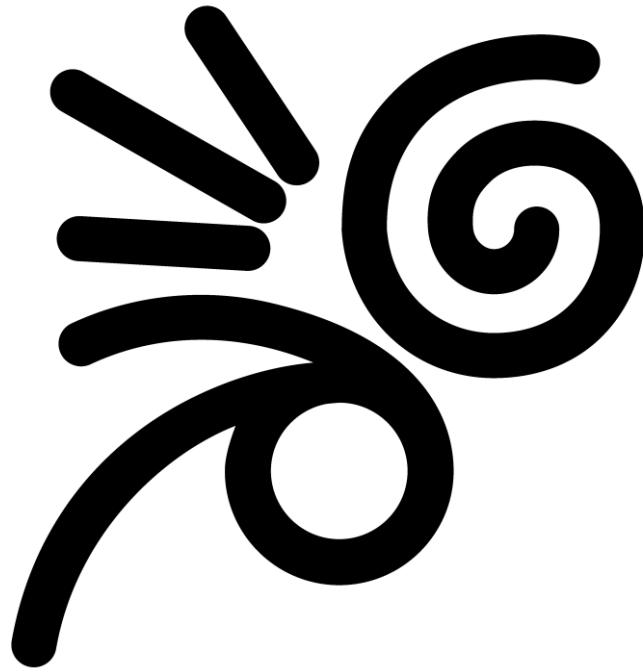


へきなんの福祉

(令和2年度版)



HEKINAN

碧南市

福祉こども部・健康推進部

目 次

はじめに	1
碧南市の概要	2
組織及び事務分掌	6
1. 低所得者の福祉（福祉課 保護係）	
1 生活保護	1 3
2 生活困窮者に対する相談等支援	1 5
3 行旅病人・行旅死亡人	1 5
2. 障害者（児）の福祉（福祉課 社会福祉係）	
1 障害者手帳の交付状況	1 7
2 障害福祉サービス	2 0
3 自立支援医療制度	2 7
4 補装具	2 9
5 地域生活支援事業	2 9
6 障害児通所支援（児童福祉法）	3 3
7 その他の福祉施策	3 5
8 障害者差別解消法に関すること	4 0
3. 障害者（児）の手当（福祉課 社会福祉係）	
1 障害児福祉手当等	4 3
2 特別児童扶養手当	4 5
3 在宅重度障害者手当	4 6
4 心身障害者手当	4 7
4. 災害扶助、旧軍人恩給、戦傷病者戦没者遺族の援護（福祉課 社会福祉係）	
1 災害扶助	4 9
2 平和祈念祭	5 0

3	戦傷病者戦没者遺族等の援護と相談	5 0
4	軍人恩給等に関する事務	5 0
5.	こどもの発達支援（福祉課 発達支援係）	
1	児童発達支援ネットワーク事業	5 1
2	地域療育事業（にじの学園）	5 1
6.	児童の福祉（こども課）	
1	在宅福祉施策	5 3
2	施設福祉施策	7 0
3	児童の手当等	7 0
7.	ひとり親家庭の福祉（こども課）	
1	ひとり親家庭の福祉	7 3
8.	高齢者福祉（高齢介護課 高齢福祉係）	
1	在宅福祉事業	8 1
2	施設福祉事業	8 6
3	その他	8 7
9.	介護保険（高齢介護課 介護保険係・地域支援係）	
1	要介護（要支援）認定・受給者状況	9 1
2	介護保険給付状況	9 4
3	介護保険料	9 5
4	介護保険低所得者対策	9 7
5	地域支援事業	9 8
10.	国民健康保険（国保年金課 国保係）	
1	国民健康保険制度	9 9

1 1.	福祉医療（国保年金課 医療係）	
1	福祉医療	1 0 3
2	未熟児養育医療給付	1 0 8
1 2.	後期高齢者医療（国保年金課 医療係）	
1	後期高齢者医療制度	1 0 9
1 3.	国民年金（国保年金課 年金係）	
1	国民年金	1 1 1
1 4.	保健事業～成人・高齢者～（健康課 成人保健係）	
1	成人保健事業	1 1 3
2	介護予防事業	1 1 9
1 5.	保健事業～母子～（健康課 母子保健係）	
1	すくすく教室	1 2 1
2	育児相談	1 2 1
3	赤ちゃんサロン	1 2 2
4	乳幼児健康診査	1 2 2
5	家庭訪問	1 2 3
1 6.	地域包括支援センター（在宅ケアセンター・地域包括支援センター）	
1	地域包括支援センターの基本機能	1 2 5
2	事業内容	1 2 5
1 7.	地域の福祉（社会福祉協議会）	
1	相談事業	1 2 9
2	資金の貸付事業	1 3 1
3	援護事業	1 3 2
4	ホームヘルパー派遣事業	1 3 4

5	ボランティア活動事業	1 3 5
6	福祉教育の推進	1 3 6
7	社協会員募集	1 3 6
8	共同募金運動	1 3 6
9	日本赤十字社碧南市地区	1 3 7
○	碧南市児童クラブ	1 3 8
○	碧南市児童センター	1 4 0
○	ららくるにしばた	1 4 2
○	こころつくしんかわ	1 4 3
○	碧南市社協地域包括支援センター	1 4 5
○	碧南市東部地域包括支援センター	1 4 7
1 8.	高齢者能力活用事業 (シルバー人材センター)	
○	シルバー人材センター	1 4 9
1 9.	福祉関係団体	
○	福祉団体	1 5 5
○	民生委員・児童委員	1 5 6
○	保護司	1 6 0
○	更生保護女性会	1 6 0
○	碧南市ボランティア連絡協議会会員名簿	1 6 1

はじめに

本市では、市民の皆様が生きがいをもって生活できる福祉社会の実現をめざして、積極的に各福祉施策を実施しているところであります。

このたび、福祉の概要をまとめた「へきなんの福祉」を作成いたしましたので、ご利用いただき、今後の福祉向上のためにご教示いただければ幸いに存じます。

令和2年8月

碧南市福祉こども部・健康推進部

◎碧南市の概要

1 概要

- (1) 位置 東経 1 3 6 ° 5 9 ' 3 7 "
- 北緯 3 4 ° 5 3 ' 0 5 "
- 海拔 6 . 9 m
- (2) 面積 3 5 . 8 6 k m² (東西 8 km 南北 1 2 km)
- (3) 市制施行 昭和 2 3 年 4 月 5 日

2 人口

- (1) 世帯及び人口推移

各年 3 月 3 1 日現在

区分		年				
		2 8	2 9	3 0	3 1	令和 2
世帯数		27, 173	27, 679	28, 357	28, 947	29, 297
人口	総人口	71, 789	72, 068	72, 762	73, 104	73, 180
	男	36, 720	36, 915	37, 304	37, 589	37, 678
	女	35, 069	35, 153	35, 458	35, 515	35, 505
1 世帯当たりの人口		2. 6	2. 6	2. 6	2. 5	2. 5
男女比 (女 1 0 0 に対し て)		104. 7	105. 0	105. 2	105. 8	106. 1

資料：市民課

3 予算

(1) 令和2年度一般会計予算（歳出）

（単位：千円、％）

款	令和2年度(B) 当初予算	令和元年度(A) 当初予算	比較 (A) - (B)	構成比
1 議会費	284,334	278,686	5,648	0.9
2 総務費	4,734,118	3,651,164	1,082,954	15.2
3 民生費	10,593,339	10,200,115	393,224	34.1
4 衛生費	3,835,324	3,737,333	97,991	12.3
5 労働費	77,941	85,255	△7,314	0.2
6 農林水産業費	484,724	478,744	5,980	1.6
7 商工費	639,565	538,676	100,889	2.1
8 土木費	4,572,470	4,069,120	503,350	14.7
9 消防費	1,160,295	1,184,206	△23,911	3.7
10 教育費	3,558,391	3,491,041	△67,350	11.4
11 災害復旧費	20,000	20,000	0	0.1
12 公債費	1,093,296	1,185,880	△92,584	3.5
13 予備費	50,000	50,000	0	0.2
歳出合計	31,103,797	28,970,220	2,133,577	100

△は減額

(2) 民生費の推移（当初予算）

（単位：千円、％）

年度	一般会計	伸率	うち、民生費	伸率	民生費 比率
H28	28,948,394	△0.2	9,703,630	9.7	33.5
H29	28,646,140	△1.0	10,090,027	4.0	35.2
H30	28,561,369	△0.3	10,151,972	0.6	35.5
R元	28,970,220	1.4	10,200,115	0.5	35.2
R2	31,103,797	7.4	10,593,339	3.9	34.1

(3) 令和2年度予算・民生費関係歳入・歳出の内訳

(単位：千円、%)

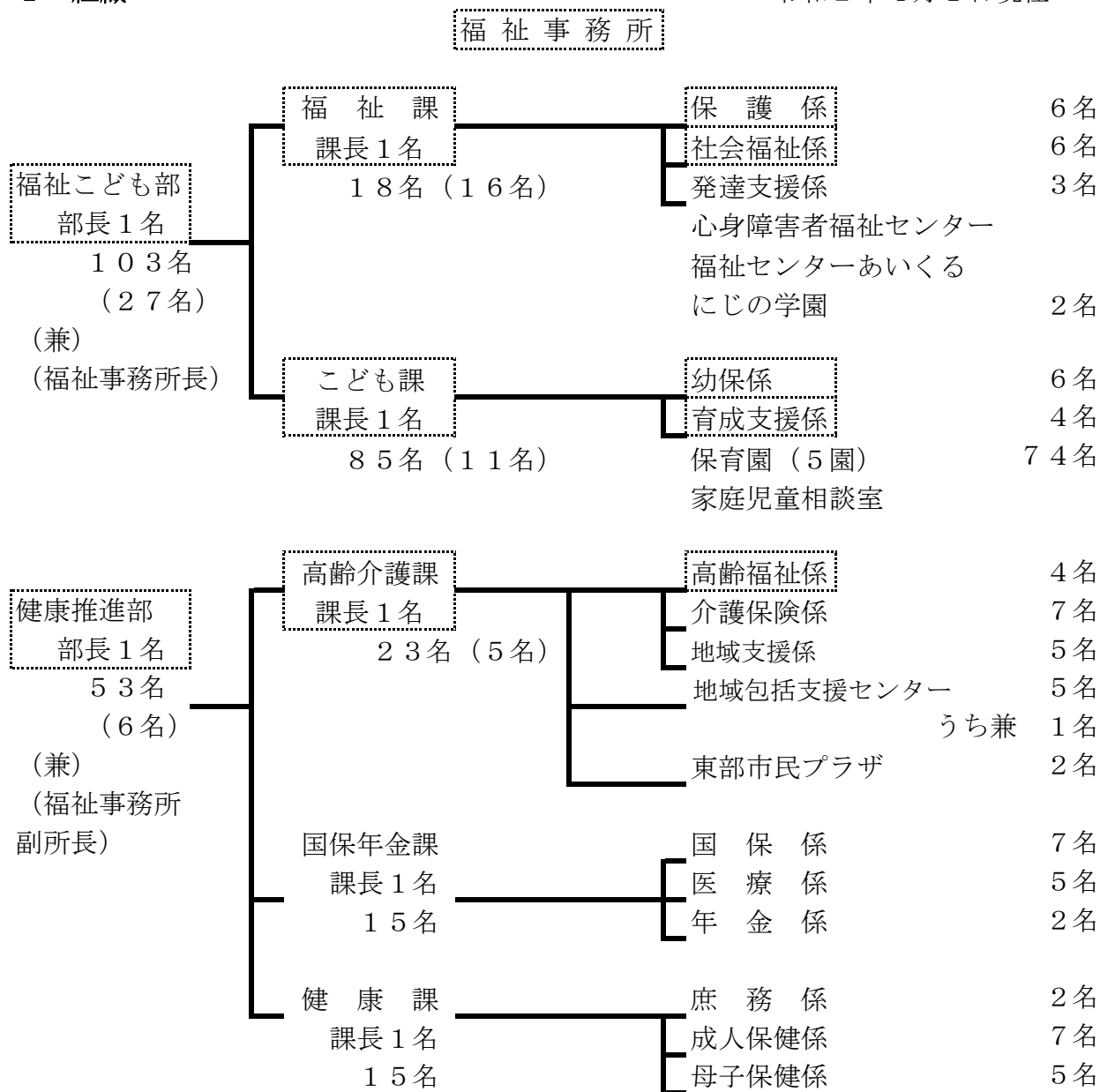
民生費	内訳	当初予算	構成比	財源
社会福祉費 5,237,224 (49.4)	社会福祉総務費	199,425	3.8	国庫支出金 907,386(17.3)
	福祉医療費	289,479	5.5	県支出金 866,637(16.5)
	心身障害者福祉費	1,709,379	32.6	地方債 0(0.0)
	心身障害者福祉センター費	13,069	0.2	その他の特定財源 134,301(2.6)
	福祉手当費	143,746	2.7	一般財源 3,328,900(63.6)
	国民年金費	31,200	0.6	
	国民健康保険特別会計事業費	497,810	9.5	
	高齢者福祉費	186,236	3.6	
	高齢者福祉施設費	179,253	3.4	
	介護保険特別会計事業費	913,279	17.4	
	後期高齢者医療費	948,536	18.1	
	福祉センターあいくる費	29,396	0.6	
	東部市民プラザ費	96,416	1.8	
児童福祉費 4,796,775 (45.3)	児童福祉総務費	374,840	7.8	国庫支出金 1,557,270(32.5)
	保育園運営費	1,713,547	35.7	県支出金 635,044(13.2)
	保育園費	693,453	14.5	地方債 0(0.0)
	児童福祉医療費	422,828	8.8	その他の特定財源 175,336(3.7)
	児童福祉手当費	1,592,107	33.2	一般財源 2,429,125(50.6)

生活保護費 559,340 (5.3)	生活保護総務費	68,608	12.3	国庫支出金 373,987(66.9)
	扶助費	490,732	87.7	県支出金 3,412(0.6)
民生費合計		10,593,339		地方債 0(0.0)
財源 合計	国庫支出金	2,838,643	(26.8)	その他の特定財源 3,381(0.6)
	その他特定財源	313,018	(3.0)	一般財源 178,560(31.9)
	地方債	0	(0.0)	
	県支出金	1,505,093	(14.2)	
	一般財源	5,936,585	(56.0)	

◎ 組織及び事務分掌

1 組織

令和2年4月1日現在



(1) 職員の数、常勤職員です。()内は、福祉事務所兼務職員数です。

(2) 健康課は、保健センター内にあります。

(3) 地域包括支援センターの職員1名は地域支援係の職員が兼務をしています。

※ 福祉子ども部所管の外郭団体

社会福祉法人碧南市社会福祉協議会 (事務所は、福祉センターあいくる内)

※ 健康推進部所管の外郭団体

公益社団法人碧南市シルバー人材センター (事務所は、ものづくりセンター内)

2 事務分掌

(1) 福祉課

ア 保護係 (電話 95-9883)

- (ア) 生活保護に関すること
- (イ) 行旅病人及び行旅死亡人に関すること
- (ウ) 中国残留邦人等の支援給付に関すること
- (エ) 生活困窮者自立支援に関すること
- (オ) 社会福祉法人の審査会及び監査に関すること
- (カ) 民生委員に関すること
- (キ) 保護司会に関すること
- (ク) 更生保護女性会に関すること
- (ケ) 埋葬若しくは火葬を行う者がいないとき、又は判明しないときの死亡者の取扱いに関すること。

<民生委員・児童委員協議会>

<保護司会、更生保護女性会>

イ 社会福祉係 (電話 95-9884)

- (ア) 障害児者福祉に関すること
- (イ) 障害者虐待防止に関すること
- (ウ) 障害者差別解消法に関すること
- (エ) 社会福祉法人碧南市社会福祉協議会との連絡調整に関すること
- (オ) ふれあい作業所に関すること
- (カ) 福祉センターあいくるに関すること
- (キ) 心身障害者福祉センターに関すること
- (ク) 障害児者福祉手当に関すること
- (ケ) 社会福祉法人の設立認可、定款変更等に関すること
- (コ) 災害弔慰金、災害援護資金及び災害見舞金に関すること
- (サ) 戦傷病者戦没者遺族等の援護に関すること

□社会福祉協議会 (電話 46-3702)

□心身障害者福祉センター (電話 48-1720)

□碧南ふれあい作業所 (電話 46-2941)

ウ 発達支援係 (電話 95-9885)

(ア) こどもの発達支援に関すること

(イ) にじの学園に関すること

にじの学園 (電話 42-6444)

(2) こども課

ア 育成支援係 (電話 95-9886)

(ア) 児童福祉に関すること

(イ) 児童遊園及びちびっこ広場に関すること

(ウ) 児童クラブ及び児童センターに関すること

(エ) こどもプラザに関すること

(オ) 子ども・子育て支援事業の推進に関すること

(カ) 児童相談に関すること

(キ) 児童虐待防止に関すること

(ク) 母子及び寡婦福祉に関すること

(ケ) 家庭児童相談室に関すること

(コ) 配偶者からの暴力の防止及び被害者の保護に関すること

(サ) 児童関係福祉手当に関すること

(シ) いじめの防止等のための再調査に関すること

<母子寡婦福祉会>

イ 幼保係 (電話 95-9887)

(ア) 保育所に関すること

(イ) 幼稚園に関すること

(ウ) 認定こども園に関すること

(エ) 社会福祉法人の設立認可、定款変更等に関すること

<保育所父母の会>

保育所

児童遊園・ちびっこ広場

家庭児童相談室 (電話 41-8810)

児童クラブ

児童センター

- こどもプラザららくるにしばた（電話 43-3434）
- こどもプラザこころつくしんかわ（電話 42-5569）
- ファミリーサポートセンター（電話 41-2555）

(3) 高齢介護課

ア 高齢福祉係（電話 95-9888）

- (ア) 老人福祉に関すること
- (イ) 介護保険地域支援事業のうち、任意事業に関すること
- (ウ) 東部市民プラザ・高齢者元気ッス館との連絡調整に関すること
- (エ) 公益社団法人碧南市シルバー人材センターに関すること
- (オ) まちかどサロンに関すること
- (カ) 社会福祉法人の設立認可、定款変更等に関すること
- (キ) 埋葬若しくは火葬を行う者がいないとき、又は判明しないときの死亡者の取扱いに関すること。

イ 介護保険係（電話 95-9889）

- (ア) 介護保険被保険者の資格に関すること
- (イ) 介護保険料の賦課徴収に関すること
- (ウ) 介護保険の認定及び支援に関すること
- (エ) 介護保険給付に関すること
- (オ) 介護サービス事業者及び施設に関すること
- (カ) 介護保険に伴う関連調整に関すること

ウ 地域支援係（電話 95-9890）

- (ア) 介護予防・日常生活支援総合事業に関すること
- (イ) 地域包括支援センターとの連絡調整に関すること
- (ウ) 在宅医療・介護連携の推進に関すること
- (エ) 認知症施策の推進に関すること

エ 地域包括支援センター（電話 46-5512）

- (ア) 介護予防ケアマネジメントに関すること
- (イ) 総合相談支援に関すること
- (ウ) 権利擁護に関すること
- (エ) 包括的・継続的ケアマネジメント支援に関すること

(オ) 指定介護予防支援事業に関する事

オ 東部市民プラザ (電話 46-1188)

- (ア) 東部市民プラザの管理に関する事
- (イ) 高齢者元気ッス館の管理に関する事

(4) 国保年金課

ア 国保係 (電話 95-9891)

- (ア) 国民健康保険被保険者の資格に関する事
- (イ) 国民健康保険の給付に関する事
- (ウ) 国民健康保険税の賦課及び減免に関する事
- (エ) 国民健康保険事業の運営及び調査に関する事

イ 医療係 (電話 95-9892)

- (ア) 後期高齢者医療に関する事
- (イ) 後期高齢者福祉医療費給付に関する事
- (ウ) 元気っ子医療費助成に関する事
- (エ) 母子家庭等医療費助成に関する事
- (オ) 障害者医療費助成に関する事
- (カ) 精神障害者医療費助成に関する事
- (キ) 未熟児養育医療給付に関する事

ウ 年金係 (電話 95-9893)

- (ア) 国民年金に関する事
- (イ) 福祉年金の裁定請求に関する事

(5) 健康課

ア 庶務係 (電話 48-3751)

- (ア) 健康を守る会に関する事
- (イ) 各種健診の受付に関する事
- (ウ) 保健衛生団体との連絡調整に関する事
- (エ) 感染症予防に関する事
- (オ) 市民の健康づくり推進に関する事
- (カ) 健康施策の企画及び調整に関する事
- (キ) 保健センターに関する事

- (ク) 休日診療所、休日歯科診療所及び障害者歯科診療所に関する事
- (ケ) 骨髄提供者等の助成に関する事

イ 成人保健係 (電話 48-3751)

- (ア) 成人の予防接種に関する事
- (イ) 成人の保健指導に関する事
- (ウ) 成人の健康診査に関する事
- (エ) 成人の健康相談及び健康教育に関する事
- (オ) 介護予防に関する事
- (カ) 応急救護に関する事

ウ 母子保健係 (電話 48-3751)

- (ア) 乳幼児等の予防接種に関する事
- (イ) 母子の保健指導に関する事
- (ウ) 母子の健康診査に関する事
- (エ) 母子の健康相談及び健康教育に関する事
- (オ) 妊娠届及び母子健康手帳に関する事
- (カ) 低体重児の届出及び未熟児の訪問指導に関する事
- (キ) 乳児家庭全戸訪問事業、養育支援訪問事業等に関する事
- (ク) 子育て世代包括支援センターに関する事
- (ケ) 学童期生活習慣病若年化対策事業に関する事

