

1 6 治安・災害

1 6 - 1 交通事故発生状況

| 区 分 | | 26年 | 27年 | 28年 | 29年 | 30年 | |
|--|------------------|------------------|------------------|------------------|------------------|------------------|--------------|
| 事 故 件 数 (件) | 総 数 | 3,597 (2,137) | 3,369 (1,952) | 3,674 (2,151) | 3,795 (2,222) | 3,705 (2,182) | |
| | 人 身 事 故 | 計 | 500 (303) | 442 (251) | 430 (246) | 512 (296) | 416 (241) |
| | | 死亡事故 | 5 (3) | 2 (2) | 3 (2) | 7 (5) | 2 (2) |
| | | 重傷事故 | 15 (10) | 13 (6) | 17 (10) | 22 (20) | 20 (15) |
| | | 軽傷事故 | 480 (290) | 427 (243) | 410 (234) | 483 (271) | 394 (224) |
| | 物 損 | 3,097 (1,834) | 2,927 (1,701) | 3,244 (1,905) | 3,283 (1,926) | 3,289 (1,941) | |
| 死 亡 者 負 傷 者 数 (人) | 総 数 | 606 (368) | 548 (312) | 523 (306) | 627 (354) | 508 (289) | |
| | 死 亡 者 | 5 (3) | 2 (2) | 3 (2) | 7 (5) | 2 (2) | |
| | 重 傷 者 | 15 (10) | 13 (6) | 17 (10) | 22 (20) | 20 (15) | |
| | 軽 傷 者 | 586 (355) | 533 (304) | 503 (294) | 598 (329) | 486 (272) | |

資料：碧南警察署交通課

※ 碧南警察署管内。

※ 下段()は、碧南市内発生数を再掲。

16-2 死・負傷者の年齢層別

単位：人

| 区 分 | 26年 | 27年 | 28年 | 29年 | 30年 |
|---------|------------|------------|------------|------------|------------|
| 総 数 | 606 (5) | 548 (2) | 523 (3) | 627 (7) | 506 (2) |
| 0歳～15歳 | 44 (-) | 49 (-) | 41 (-) | 49 (-) | 37 (-) |
| 16歳～24歳 | 89 (-) | 79 (-) | 82 (-) | 74 (-) | 68 (-) |
| 25歳～64歳 | 378 (1) | 343 (-) | 311 (-) | 409 (2) | 330 (-) |
| 65歳～ | 95 (4) | 77 (2) | 89 (3) | 95 (5) | 71 (2) |

資料：碧南警察署交通課

※ 碧南警察署管内。

※ () 内は死者数。

16-3 事故類型別

(1)

単位：件

| 区 分 | 26年 | 27年 | 28年 | 29年 | 30年 |
|-------|------------|------------|------------|------------|------------|
| 総 数 | 500 (5) | 442 (2) | 430 (3) | 512 (7) | 416 (2) |
| 出 合 い | 160 (-) | 136 (1) | 132 (1) | 153 (2) | 121 (1) |
| 追 突 | 188 (-) | 168 (-) | 175 (-) | 200 (-) | 153 (-) |
| 右 左 折 | 41 (1) | 45 (-) | 49 (-) | 62 (-) | 56 (-) |
| 単 独 | 13 (2) | 9 (-) | 5 (-) | 7 (1) | 9 (1) |
| 横 断 | 18 (-) | 24 (1) | 17 (2) | 16 (3) | 21 (-) |
| 正 面 | 2 (-) | 3 (-) | 5 (-) | 6 (1) | 4 (-) |
| そ の 他 | 78 (2) | 57 (-) | 47 (-) | 68 (-) | 52 (-) |

(2)

| 区 分 | 26年 | 27年 | 28年 | 29年 | 30年 |
|--------|------------|------------|------------|------------|------------|
| 総 数 | 500 (5) | 442 (2) | 430 (3) | 512 (7) | 416 (2) |
| 人対車両 | 42 (-) | 39 (1) | 31 (2) | 41 (3) | 31 (-) |
| 自転車対車両 | 79 (2) | 86 (-) | 91 (1) | 100 (-) | 91 (1) |
| 二輪車対車両 | 73 (-) | 46 (1) | 42 (-) | 47 (1) | 40 (-) |
| 自動車相互 | 292 (-) | 262 (-) | 261 (-) | 317 (2) | 245 (-) |
| 車両単独 | 14 (3) | 9 (-) | 5 (-) | 7 (1) | 9 (1) |

資料：碧南警察署交通課

※ 碧南警察署管内。

※ () 内は死者数。

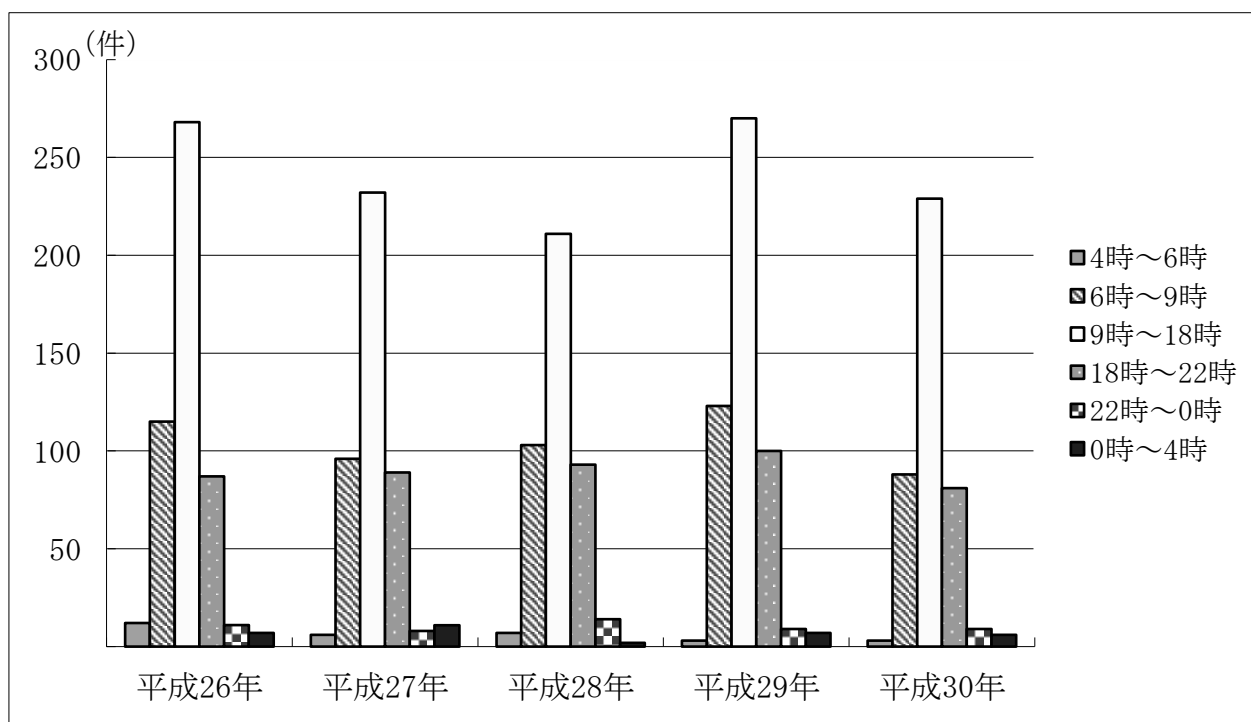
1 6 - 4 発生時間帯別交通事故件数（人身事故）

単位：件

| 区 分 | 26年 | 27年 | 28年 | 29年 | 30年 |
|---------|------------|------------|------------|------------|------------|
| 総 数 | 500 (5) | 442 (2) | 430 (3) | 512 (7) | 416 (2) |
| 4時～6時 | 12 (1) | 6 (-) | 7 (1) | 3 (-) | 3 (-) |
| 6時～9時 | 115 (-) | 96 (-) | 103 (-) | 123 (2) | 88 (1) |
| 9時～18時 | 268 (3) | 232 (2) | 211 (1) | 270 (5) | 229 (1) |
| 18時～22時 | 87 (-) | 89 (-) | 93 (1) | 100 (-) | 81 (-) |
| 22時～0時 | 11 (1) | 8 (-) | 14 (-) | 9 (-) | 9 (-) |
| 0時～4時 | 7 (-) | 11 (-) | 2 (-) | 7 (-) | 6 (-) |

資料：碧南警察署交通課

- ※ 碧南警察署管内
- ※ () 内は死者数



16-5 曜日別交通事故件数（人身事故）

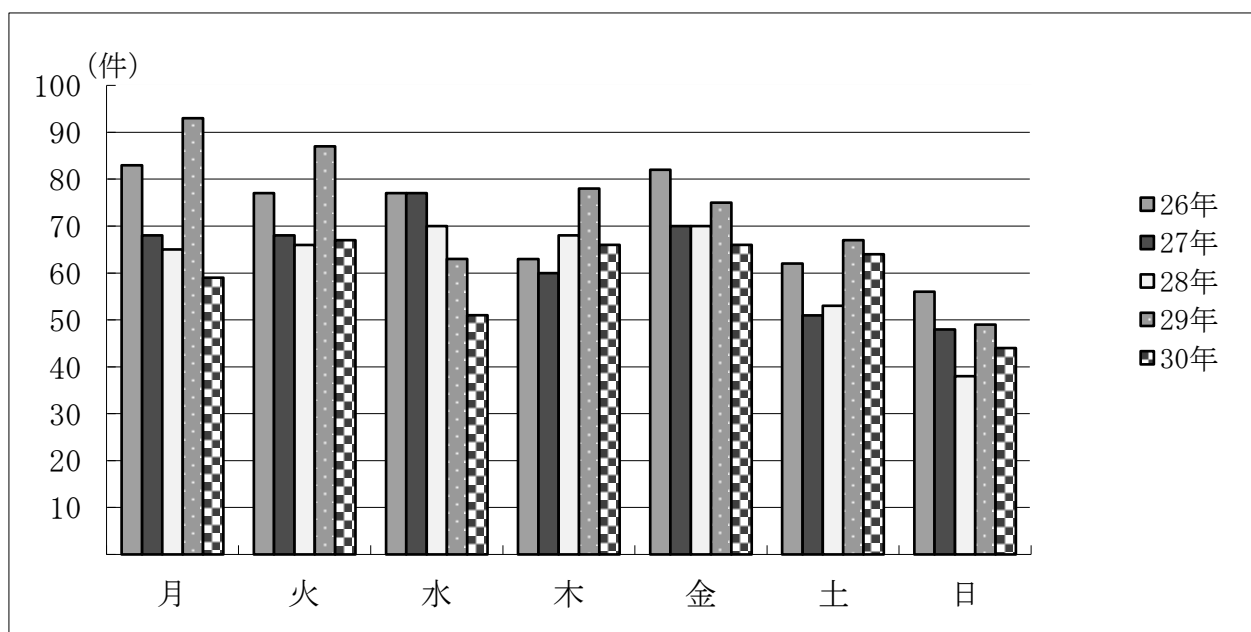
単位：件

| 区 分 | 26年 | 27年 | 28年 | 29年 | 30年 |
|-----|------------|------------|------------|------------|------------|
| 総 数 | 500 (5) | 442 (2) | 430 (3) | 512 (7) | 416 (2) |
| 月 | 83 (1) | 68 (1) | 65 (-) | 93 (-) | 59 (1) |
| 火 | 77 (-) | 68 (-) | 66 (-) | 87 (2) | 67 (-) |
| 水 | 77 (1) | 77 (-) | 70 (-) | 63 (3) | 51 (-) |
| 木 | 63 (-) | 60 (-) | 68 (1) | 78 (1) | 66 (-) |
| 金 | 82 (3) | 70 (1) | 70 (-) | 75 (1) | 66 (-) |
| 土 | 62 (-) | 51 (-) | 53 (1) | 67 (-) | 64 (-) |
| 日 | 56 (-) | 48 (-) | 38 (1) | 49 (-) | 44 (1) |

資料：碧南警察署交通課

※ 碧南警察署管内。

※ () 内は死者数。



16-6 学区別交通事故件数（人身事故）

単位：件

| 区 分 | 26年 | 27年 | 28年 | 29年 | 30年 |
|-----|------------|------------|------------|------------|------------|
| 総 数 | 500 (5) | 442 (2) | 430 (3) | 512 (7) | 416 (2) |
| 新 川 | 52 (-) | 51 (-) | 47 (-) | 58 (-) | 47 (1) |
| 中 央 | 45 (1) | 44 (-) | 50 (1) | 56 (1) | 43 (-) |
| 大 浜 | 41 (-) | 29 (-) | 30 (-) | 35 (1) | 31 (1) |
| 棚 尾 | 42 (1) | 29 (-) | 38 (1) | 40 (2) | 29 (-) |
| 日 進 | 29 (-) | 25 (1) | 19 (-) | 20 (2) | 21 (-) |
| 鷺 塚 | 53 (-) | 48 (-) | 34 (-) | 47 (-) | 41 (-) |
| 西 端 | 41 (1) | 25 (1) | 28 (-) | 40 (-) | 29 (-) |
| 高 浜 | 60 (1) | 55 (-) | 56 (-) | 52 (-) | 50 (-) |
| 港 | 26 (-) | 35 (-) | 36 (-) | 41 (1) | 25 (-) |
| 高 取 | 24 (-) | 18 (-) | 21 (-) | 25 (-) | 14 (-) |
| 吉 浜 | 54 (1) | 43 (-) | 36 (1) | 45 (1) | 38 (-) |
| 翼 | 33 (-) | 40 (-) | 35 (-) | 53 (-) | 48 (-) |

資料：碧南警察署交通課

※ 碧南警察署管内。

※ () 内は死者数。

16-7 犯罪発生件数（刑法犯）

単位：件

| 区 分 | | 26年 | 27年 | 28年 | 29年 | 30年 |
|----------------|-------------|--------------|--------------|--------------|--------------|--------------|
| 総 数 | | 945 (549) | 832 (477) | 824 (486) | 767 (439) | 700 (381) |
| 凶悪犯（殺人、強盗、放火等） | | 14 -8 | 2 (-) | 5 (4) | 7 (2) | 6 (4) |
| 粗暴犯（暴行、傷害、恐喝等） | | 62 (28) | 62 (32) | 53 (27) | 45 (19) | 61 (34) |
| 窃盗犯 | 侵入犯 | 107 (69) | 102 (60) | 106 (65) | 99 (57) | 63 (42) |
| | 自動車 関連窃盗 | 121 (61) | 88 (44) | 88 (46) | 105 (52) | 95 (51) |
| | 自転車盗 | 127 (81) | 104 (56) | 107 (73) | 121 (50) | 78 (42) |
| | 窃盗犯 その他 | 279 (160) | 263 (161) | 214 (147) | 197 (167) | 202 (92) |
| 知能犯（詐欺、横領等） | | 22 (15) | 17 (13) | 39 (16) | 21 (7) | 22 (14) |
| 風俗犯 | | 6 (3) | 6 (1) | 11 (6) | 10 (4) | 10 (8) |
| その他 | | 207 (124) | 188 (110) | 201 (102) | 162 (81) | 163 (94) |

資料：碧南警察署生活安全課

※ （ ）内は碧南警察署管轄内の碧南市分

16-8 消防署の消防設備の概要

平成31年4月1日現在

| | | | | | | |
|------------------|--------------|----|------------------|-----------|----------|-------|
| 職 員 数 | | 75 | | | | |
| 車 両 台 数 | 水槽付消防ポンプ自動車 | 5 | 車 両 台 数 | 救 急 車 | 3 | |
| | 消防ポンプ自動車 | 2 | | 救 助 工 作 車 | 1 | |
| | はしご付消防ポンプ自動車 | 1 | | そ の 他 | 2 | |
| | 大 型 化 学 車 | 1 | 無 線 電 話 | | 67(29) | |
| | 小型動力ポンプ付水槽車 | 1 | 自 家 発 電 機 | | 3 | |
| | 指 令 車 | 1 | 水 利 施 設 | 消 火 栓 | | 1,418 |
| | 広 報 車 | 1 | | 防 火 水 槽 | 40 t 未 満 | 1 |
| | 連 絡 車 | 3 | | | 40 t 以 上 | 139 |

資料：衣浦東部広域連合碧南消防署

※ 職員数のうち1名市役所出向中。

※ 無線電話の括弧内の数値にあっては一般業務用携帯型無線機（署活動用）の個数。

16-9 消防団設備の概要

平成31年3月31日現在

| 区 分 | 管 轄 区 域 | 団員数 (隊員数) | 車 輛 台 数 | | |
|-------|---|--------------|-------------|------------------|--------------------|
| | | | 消 防 ポンプ車 | 小型動力ポンプ 積 載 車 | 小型動力ポンプ 軽 積 載 車 |
| 団 本 部 | 市内全域 | 2 | - | - | - |
| 第1分団 | 新川地区・中央地区の道場山町、 宮後町、末広町、福清水町及び 天王 | 20 | 1 | 1 | - |
| 第2分団 | 大浜地区 | 18 | 1 | 1 | - |
| 第3分団 | 棚尾地区・中央地区の中後町、尾 城町、幸町第1、幸町第2、中山 町、向陽町、源氏神明町及び向山 住宅 | 19 | 1 | 1 | - |
| 第5分団 | 旭地区 | 20 | 1 | 1 | - |
| 第6分団 | 西端地区 | 12 | 1 | 1 | - |
| 隊 本 部 | 市内全域 | 1 | - | - | - |
| 第1分隊 | 新川地区・中央地区の道場山町、 宮後町、末広町、福清水町及び 天王 | 27 | - | - | 1 |
| 第2分隊 | 大浜地区 | 26 | - | - | 1 |
| 第3分隊 | 棚尾地区・中央地区の中後町、尾 城町、幸町第1、幸町第2、中山 町、向陽町、源氏神明町及び向山 住宅 | 30 | - | - | 1 |
| 第5分隊 | 旭地区 | 28 | - | - | 1 |
| 第6分隊 | 西端地区 | 16 | - | - | 1 |
| 計 | | 219 | 5 | 5 | 5 |

資料：防災課

16-10 火災発生状況

| 区 分 | | 26年 | 27年 | 28年 | 29年 | 30年 |
|--------------------------|---------------------|------|-----|-------|-----|-----|
| 火 災 発 生 件 数 (件) | 総 数 | 29 | 16 | 20 | 21 | 23 |
| | 建 物 | 20 | 10 | 10 | 11 | 10 |
| | 車 両 | 1 | 1 | 4 | 2 | 2 |
| | 船 舶 | 1 | 1 | - | - | - |
| | その他 | 7 | 4 | 6 | 8 | 11 |
| 焼 失 床面積 | 建物(m ²) | 2042 | 795 | 1,044 | 944 | 355 |

資料：衣浦東部広域連合碧南消防署

1 6 - 1 1 出火時間別発生状況

単位：件

| 区 分 | 26年 | 27年 | 28年 | 29年 | 30年 |
|-----------|-----|-----|-----|-----|-----|
| 総 数 | 29 | 16 | 20 | 21 | 23 |
| 0時 ～ 4時 | 8 | 3 | 1 | 1 | 2 |
| 4時 ～ 8時 | 1 | 2 | - | 3 | 4 |
| 8時 ～ 12時 | 3 | 4 | 5 | 5 | 4 |
| 12時 ～ 16時 | 8 | 2 | 6 | 5 | 6 |
| 16時 ～ 20時 | 6 | 2 | 4 | 4 | 3 |
| 20時 ～ 24時 | 2 | 3 | 3 | 2 | 1 |
| 不明 | 1 | - | 1 | 1 | 3 |

資料：衣浦東部広域連合碧南消防署

16-12 火災原因別発生状況

単位：件

| 区 分 | 26年 | 27年 | 28年 | 29年 | 30年 |
|-----------|-----|-----|-----|-----|-----|
| 総 数 | 29 | 16 | 20 | 21 | 23 |
| タ バ コ | 1 | 1 | 2 | 5 | 2 |
| た き 火 | - | 1 | - | - | - |
| 火 遊 び | - | - | 1 | - | - |
| コ ン ロ | 3 | - | - | 2 | - |
| 放火・放火の疑い | 6 | 1 | 2 | 3 | 6 |
| 風 呂 か ま ど | - | - | - | - | - |
| ス ト ー ブ | - | 1 | 1 | - | - |
| 電灯・電話等の配線 | - | - | - | 2 | 2 |
| 電 気 機 器 | 1 | - | 1 | 2 | 1 |
| ろ う そ く | - | - | - | - | - |
| そ の 他 | 8 | 7 | 4 | 4 | 7 |
| 不 明 | 10 | 5 | 9 | 3 | 5 |

資料：衣浦東部広域連合碧南消防署

16-13 火災による被害状況

| 区 分 | | 26年 | 27年 | 28年 | 29年 | 30年 | |
|-------------|-------|---------|---------|---------|--------|--------|--------|
| り災棟数 | 全 焼 | 6 | 5 | 5 | 3 | 1 | |
| | 半 焼 | 1 | - | 2 | 1 | 1 | |
| | 部分焼 | 7 | 3 | 7 | 2 | 1 | |
| 死傷者数 | 死 者 | 2 | 1 | 3 | 1 | - | |
| | 傷 者 | 3 | 3 | 4 | 2 | 2 | |
| 損害額 (千円) | 総 額 | 376,122 | 111,285 | 131,612 | 51,697 | 23,342 | |
| | 建 物 | 家 屋 | 255,480 | 20,869 | 97,232 | 31,516 | 17,292 |
| | | 収容物 | 110,542 | 75,200 | 29,610 | 19,262 | 5,382 |
| | そ の 他 | 10,100 | 15,216 | 4,770 | 919 | 668 | |

資料：衣浦東部広域連合碧南消防署

※ り災棟数には延焼棟を含む。

※ 碧南市内の火災。

16-14 救急車出動状況

単位：回

| 区 分 | 26年 | 27年 | 28年 | 29年 | 30年 |
|---------|-------|-------|-------|-------|-------|
| 総 数 | 2,760 | 2,695 | 2,867 | 2,904 | 3,123 |
| 火 災 | 23 | 18 | 21 | 14 | 15 |
| 自 然 災 害 | - | 1 | - | - | 1 |
| 水 難 | 7 | 4 | 9 | 10 | 2 |
| 交 通 | 229 | 223 | 205 | 239 | 199 |
| 労 働 災 害 | 31 | 29 | 47 | 33 | 46 |
| 運 動 競 技 | 13 | 10 | 18 | 11 | 22 |
| 一 般 負 傷 | 329 | 360 | 376 | 360 | 387 |
| 加 害 | 10 | 8 | 5 | 11 | 12 |
| 自 損 行 為 | 34 | 21 | 21 | 22 | 29 |
| 急 病 | 1,763 | 1,724 | 1,838 | 1,893 | 2,067 |
| そ の 他 | 321 | 297 | 327 | 311 | 343 |

資料：衣浦東部広域連合碧南消防署