

令和4年度

# 碧南の公共下水道

碧南市開発水道部 下水道課

# 【 目 次 】

<b>I 概要及び組織</b>	
1 碧南市のあらまし	1
2 公共下水道事業の概要	2
3 下水道事業の沿革	4
4 開発水道部の組織、事務分掌	1 1
<b>II 計画及び整備状況</b>	
1 都市計画決定	1 2
2 都市計画事業認可	1 4
3 下水道法事業計画認可	1 7
4 整備計画及び事業認可表	2 0
5 整備実績	2 1
事業費内訳表（委託料、工事費、補償費）	
6 管渠等施工実績	2 7
7 油ヶ淵清流ルネッサンス 2 1 の概要	2 8
8 油ヶ淵清流ルネッサンス II の概要	2 9
9 油ヶ淵ルネッサンスの概要	3 1
事業費内訳表（委託料、工事費、補償費）	
10 大浜権現中継ポンプ場の概要	3 7
11 供用開始の告示	3 9
12 整備率、普及率、水洗化率等の推移	4 2
13 地域別人口、接続率、普及率の推移	4 5
<b>III 衣浦東部流域下水道計画</b>	
1 流域下水道の概要	4 6
2 衣浦東部浄化センターの施設概要	4 8
3 衣浦東部流域下水道計画図	4 9
<b>IV 財 務</b>	
1 決算額	5 0
2 損益計算書	5 1
3 貸借対照表	5 2
4 経営分析	5 4
5 受益者負担金	5 5
6 下水道使用料	5 9
7 消費税	6 0
8 地方債の状況	6 1
9 流域下水道事業建設費負担金	6 2
<b>V 業 務</b>	
1 接続状況	6 3
2 流域下水道維持管理負担金等の状況	6 4
3 水洗便所改造等資金融資あっせん制度	6 5
4 雨水貯留浸透施設設置事業補助金制度	6 6

## 1 碧南市のあらまし

### (1) 碧南市の地勢

本市は愛知県のほぼ中央、中部圏の中核都市名古屋市から40km圏内に位置する。

北は油ヶ淵、東は矢作川、南・西は衣浦港と周囲を水に囲まれ、地形は碧海台地と矢作川沖積地からなる平坦地である。

油ヶ淵は周囲6.3km、湖面積0.64km<sup>2</sup>で、県内唯一の天然湖沼として第1位の大きさを誇っている。

水に囲まれた特性を活かし、古くから埋め立てによる開発が進められ、矢作川沿いに平七新田、前浜新田等が開発された。

昭和32年衣浦港が重要港湾の指定を受け、大規模な臨海用地の造成がされ、現在の市域が形成された。

市域面積は35.86km<sup>2</sup>で、人口は令和5年4月1日現在72,459人となっている。

### (2) 碧南市の沿革

昭和23年4月5日、地理的、歴史的につながりの深い新川、大浜、棚尾、旭の4ヶ町村が将来の一層の発展をめざし合併し、県下で10番目の市として碧南市が誕生した。その後、昭和30年には明治村大字西端を編入合併した。

産業は、古くから矢作川沿岸の農地開発や、醸造、窯業、鋳物などの伝統的産業によって発展してきた。

近年、衣浦臨海工業地帯の本格的稼動に伴い活発な生産、流通活動が行われている。

碧南市の将来像を「ひとのわで 楽しさつくる みなとまち へきなん」とし、地方分権時代における新たな市民と行政の協働の形を形成し、安心・安全な環境のもと、楽しさを感じることができる創造的なまちづくりを推進することを目指している。

## 2 公共下水道事業の概要

本市の下水道事業は、都市下水路整備が中心に行われてきたが、昭和63年3月に基本計画の見直しを行い、衣浦東部流域下水道計画に合わせた汚水・雨水一体整備を行う流域関連公共下水道事業として、同年9月に都市計画決定の変更を行った。さらに松本伏見屋地区、大浜権現地区を中心とした約310ヘクタールについて下水道法及び都市計画法の事業認可を取得し、平成元年度より事業に着手した。

平成2年6月には建設省の推奨する「カムバック・アクアトピア構想」の対象とされる水の理想都市「アクアトピア」の指定を受け、堀川流域146ヘクタールの浸水被害の解消と、堀川の水質浄化にあわせ市民に憩いの場を提供するため、平成4年度より堀川アクアトピア事業に着手し整備を進めている。

また、平成3年3月には愛知県により油ヶ淵流域4市（碧南、安城、高浜、西尾）が生活排水対策重点地域に指定され、平成4年3月には碧南市生活課において生活排水対策推進計画が策定され、油ヶ淵の浄化のため平成5年度より公共下水道整備を重点的に進めている。

この結果、平成8年4月には初めて372.3ヘクタールを供用開始し、以後毎年供用区域を拡大し、令和5年4月より供用開始区域面積は、1,375.8ヘクタール、区域内人口が63,960人で普及率は88.3%となった。また、接続の促進に努め、令和4度末の接続人口は50,701人で接続率は79.3%となった。（※4/1供用開始区域を含めない接続率は81.6%）

（数値は住民基本台帳人口による。4/1供用開始分を含む。）

### 《現 況》

(1) 行政区域面積	3,586ha	
(2) 行政区域人口	72,459人	(3/31現在)
(3) 下水道計画区域	全体計画区域	1,611.1ha
	計画決定区域	1,611.1ha
	事業計画区域	汚水 1,434.5ha (89.0%) 雨水 874.6ha (54.3%)
(4) 計画目標年次	全体計画	令和7年度
	事業計画	令和5年度
(5) 排除方式	分流式	
(6) 汚水処理人口	全体計画	69,630人
	事業計画	63,420人 (事業計画)
		53,179人 (水洗化)

## I 概要及び組織

(7) 日最大計画汚水量	全体計画	40,852m <sup>3</sup> /日
	事業計画	29,064m <sup>3</sup> /日
(8) 都市計画決定	昭和63年9月16日	
(9) 事業着手	平成元年2月17日	
(10) 汚水整備状況	令和4年度末整備済区域	1,376.4ha (85.4%)
(11) 供用開始	令和5年4月1日現在	
	供用開始面積	1,375.8ha
	区域内人口	63,960人
	区域内世帯	26,401世帯
	普及率	88.3%

### 3 下水道事業の沿革

経 過		内 容
昭和 38 年 度	昭和38年10月4日	① 碧南都市計画下水道として棚尾下水路を都市計画決定(建設省告示第2577号) ② 棚尾下水路として堀川放流幹線に着手
昭和 39 年 度		① 棚尾下水路として堀川ポンプ場の一部に着手
昭和 42 年 度	昭和43年3月30日	① 第1回都市計画決定変更……棚尾下水路の上流部をその他幹線にする。(建設省告示第643号)
昭和 43 年 度		① 都市下水路として堀川3号雨水幹線に着手 ② 都市下水路として新川1号雨水幹線の一部に着手
昭和 44 年 度	昭和44年4月8日	① 第2回都市計画決定変更……新川下水路を都市計画決定とし追加(建設省告示第1348号)
昭和 46 年 度	昭和47年3月30日	① 第3回都市計画決定変更……流出量の算出を実験式から合理に変更(碧南市告示第7号) ② 松本第2土地区画整理事業にて道場山2号雨水幹線の一部に着手
昭和 47 年 度	昭和47年7月15日	① 第4回都市計画決定変更……新都市計画法による市街化区域全域の下水道計画の樹立。公共下水道、都市下水路としての都市計画決定の変更(碧南市告示第19号)
昭和 49 年 度		① 都市下水路として堀川ポンプ場の増築に着手
昭和 51 年 度	昭和51年6月14日	① 第5回都市計画決定変更……松本下水路を都市下水路とし市計画決定に追加(碧南市告示第15号) ② 都市下水路として松本1号雨水幹線の一部に着手

I 概要及び組織

経 過		内 容
昭和 54 年 度		① 都市下水路として堀川2号雨水幹線に着手
昭和 55 年 度		① 都市下水路として八村川6号雨水幹線の一部に着手 ② 碧南平七土地区画整理事業にて雨池1号雨水幹線の一部に着手
昭和 58 年 度	昭和58年 5月10日	① 第6回都市計画決定変更……碧南下山土地区画整理事業に伴う雨水系統の変更（碧南市告示第13号） ② 都市下水路として一ツ橋2号雨水幹線の一部に着手 ③ 都市下水路として一ツ橋4号雨水幹線に着手 ④ 都市下水路として八村川1号雨水幹線の一部に着手
昭和 59 年 度		① 都市下水路として一ツ橋放流幹線に着手 ② 碧南下山土地区画整理事業にて一ツ橋1号雨水幹線に着手 ③ 碧南下山土地区画整理事業にて一ツ橋3号雨水幹線に着手
昭和 60 年 度		① 都市下水路として一ツ橋ポンプ場の一部に着手
昭和 63 年 度	昭和63年 9月16日  昭和63年12月 7日  平成元年 2月17日	① 第7回都市計画決定変更……流域関連公共下水道として雨水・汚水の整備計画の樹立。都市下水路を廃止する。（碧南市告示第30号） ② 都市下水路として相生1号雨水幹線に着手 ③ 都市下水路として雨池ポンプ場の一部に着手 ④ 碧南雨池土地区画整理事業にて雨池1号雨水幹線の一部に着手 ⑤ 当初都市計画法による事業認可（公共下水道）……雨水297.4ha 汚水307.3ha。事業期間 平成7年度 ⑥ 当初下水道法による事業認可（公共下水道）……雨水297.4ha、汚水307.3ha。事業期間 平成7年度
平成 元 年 度		① 油ヶ淵水質保全計画書策定……愛知県 ② 公共下水道として松本1号汚水幹線に着手 ③ 碧南雨池土地区画整理事業にて雨池2号雨水幹線の一部に着手

I 概要及び組織

経 過		内 容
平成 2 年 度	平成 2年 6月 7日	① アクアトピアの指定……建設省指定(主な流域 堀川)
	平成 3年 3月 29日	② アクアトピア基本構想策定……碧南市 ③ 生活排水重点地域の指定……愛知県指定(碧南・安城・高浜・西尾) ④ 公共下水道として松本1号雨水幹線の一部に着手 ⑤ 公共下水道として松本2号雨水幹線に着手 ⑥ 公共下水道として大浜1号汚水幹線の一部に着手 ⑦ 公共下水道として大浜2号汚水幹線の一部に着手 ⑧ 公共下水道として松本2号汚水幹線に着手 ⑨ 公共下水道として松本3号汚水幹線に着手 ⑩ 都市下水路として雨池放流幹線に着手
平成 3 年 度		① 堀川アクアトピア基本計画策定……碧南市 ② 公共下水道として松本3号雨水幹線に着手 ③ 公共下水道として権現1号汚水幹線に着手
平成 4 年 度	平成 4年 5月 6日	① 第1回公共下水道事業認可変更……アクアトピア・生活排水重点地域の指定を受けての変更 ・ 都市計画法による事業認可変更……雨水 434.7ha、汚水 447.4ha。事業期間 平成8年度 ・ 下水道法による事業認可変更……雨水 434.7ha、汚水 447.4ha。事業期間 平成8年度
	平成 4年 9月 7日	② 第8回都市計画決定変更……100ha未滿の排水区域幹線管渠を計画決定から削除する。堀川第2ポンプ場と八村川を下水道の雨水渠として都市計画決定(碧南市告示第23号) ③ 公共下水道として棚尾1号汚水幹線に着手 ④ 公共下水道として大浜権現中継ポンプ場の一部に着手 ⑤ 公共下水道として道場山2号雨水幹線の一部に着手 ⑥ 都市下水路として西山1号雨水幹線に着手 ⑦ 都市下水路として雨池1号雨水幹線の一部に着手 ⑧ 流域下水道関連環境整備事業に着手……港南緑地(つり広場) 3.6ha。H3実施設計 H4～H6整備工事
平成 5 年 度	平成 5年 4月 28日	① 第2回公共下水道事業認可変更……八村川と堀川を下水道の雨水渠として事業認可を得る。認可区域面積、事業年度に変更なし ② 公共下水道として伏見屋1号汚水幹線の一部に着手 ③ 公共下水道として西端1号汚水幹線の一部に着手 ④ 公共下水道として八村川1号雨水幹線の一部に着手 ⑤ 公共下水道として堀川4号雨水幹線の一部に着手 ⑥ 都市下水路として雨池ポンプ場の増築に着手
平成 6 年 度	平成 6年 7月	① 清流ルネッサンス21策定……油ヶ淵水質浄化促進協議会
	平成 6年 9月 22日	② 第9回都市計画決定変更……衣浦東部流域下水道第1幹線のルート変更に伴う変更。西端中継ポンプ場の廃止(碧南市告示第28号)
	平成 7年 3月 15日	③ 第3回公共下水道事業認可変更……下山第2区画整理区域の一部を事業認可区域に含める ・ 都市計画法による事業認可変更……雨水 460.1ha、汚水 472.8ha。事業期間 平成8年度 ・ 下水道法による事業認可変更……雨水 460.1ha、汚水 472.8ha。事業期間 平成8年度 ④ 公共下水道として一ツ橋2号雨水幹線の一部に着手



I 概要及び組織

経 過		内 容
平成 7 年度	平成 8年 3月 14日	① 公共下水道供用開始の告示……平成8年4月1日供用開始（碧南市告示第11号） ② 公共下水道として一ツ橋ポンプ場のポンプ増設に着手 ③ 公共下水道として中田川1号雨水幹線の一部に着手 ④ 公共下水道として権現2号汚水幹線に着手
平成 8 年度	平成 8年 6月 6日 平成 8年 4月 1日 平成 8年 5月 29日	① 堀川流水ゾーンが水循環・再生下水道モデル事業に採択 ② 公共下水道一部供用開始……供用開始面積 372.3ha、供用開始人口 15,700人 ③ 第4回公共下水道事業認可変更……東部・砂子・権田・下山第2区画整理区域及び油ヶ淵・堀川流域を事業認可区域として拡大 ・ 都市計画法による事業認可変更……雨水 539.8ha、汚水 652.3ha。事業期間 平成12年度 ・ 下水道法による事業認可変更……雨水 539.8ha、汚水 652.3ha。事業期間 平成12年度 ④ 公共下水道として棚尾2号汚水幹線の一部に着手 ⑤ 公共下水道として西端3号汚水幹線の一部に着手
平成 9 年度	平成 9年 4月 1日	① 公共下水道一部供用開始……供用開始面積 15.0ha(387.3ha)、供用開始人口 600人(16,300人) ② 公共下水道として伏見屋2号汚水幹線の一部に着手 ③ 堀川流水ゾーン雨水貯留施設築造
平成 10 年度	平成10年 4月 1日 平成10年10月15日 平成10年10月20日	① 公共下水道一部供用開始……供用開始面積 25.0ha(412.3ha)、供用開始人口 1,220人(17,520人) ② 公共下水道一部供用開始……供用開始面積 50.0ha(462.3ha)、供用開始人口 2,860人(20,380人) ③ 第5回公共下水道事業認可変更……衣浦東部第1幹線2—2接続点追加、棚尾処理分区を棚尾第1処理分区と棚尾第2処理分区に分割 ・ 下水道法による事業認可変更……雨水 539.8ha、汚水 652.3ha。事業期間 平成12年度（区域、期間変更なし） ④ 堀川流水ゾーン築造
平成 11 年度	平成11年 4月 1日 平成12年 3月 31日	① 公共下水道一部供用開始……供用開始面積 36.0ha(498.3ha)、供用開始人口 1,460人(21,840人) ② 堀川流水ゾーン完成
平成 12 年度	平成12年 4月 1日 平成13年 3月 16日	① 公共下水道一部供用開始……供用開始面積 26.0ha(524.3ha)、供用開始人口 920人(22,760人) ② 第6回公共下水道事業認可変更……認可区域の拡大 雨水 582.9ha 汚水 714.5ha
平成 13 年度	平成13年 4月 1日	① 公共下水道一部供用開始……供用開始面積 24.0ha(548.3ha)、供用開始人口 396人(23,156人)
平成 14 年度	平成14年 4月 1日 平成15年 1月 10日	① 公共下水道一部供用開始……供用開始面積 21.0ha(569.3ha)、供用開始人口 747人(23,903人) ② 第10回都市計画決定変更……下水道整備区域の拡大(碧南市告示第1号)

I 概要及び組織

経 過		内 容
平成 15 年 度	平成15年 4月 1日	① 公共下水道一部供用開始……供用開始面積 73.1ha(642.4ha)、供用開始人口 3,858 人(27,761 人) 区画整理事業区域供用開始
	平成15年 8月 8日	② 第7回下水道法による事業認可変更……認可区域の拡大 雨水 789.2ha 汚水 990.2ha
	平成15年 8月15日	③ 第6回都市計画法による事業認可変更……認可区域の拡大 雨水 789.2ha 汚水 990.2ha
平成 16 年 度	平成16年 4月 1日	① 公共下水道一部供用開始……供用開始面積 35.0ha(677.4ha)、供用開始人口 1,221 人(28,982 人)
平成 17 年 度	平成17年 4月 1日	① 公共下水道一部供用開始……供用開始面積 31.0ha(708.4ha)、供用開始人口 2,808 人(31,790 人)
平成 18 年 度	平成18年 4月 1日	① 公共下水道一部供用開始……供用開始面積 31.3ha(739.7ha)、供用開始人口 1,491 人(33,281 人)
平成 19 年 度	平成19年 4月 1日	① 公共下水道一部供用開始……供用開始面積 31.3ha(771.0ha)、供用開始人口 1,782 人(35,063 人)
	平成19年 6月19日	② 第7回都市計画法事業認可……認可区域の拡大 雨水 793.6ha 汚水 1,111.9ha
	平成19年 6月19日	③ 第8回下水道法事業認可……認可区域の拡大 雨水 789.2ha 汚水 990.2ha
平成 20 年 度	平成20年 4月 1日	① 公共下水道一部供用開始……供用開始面積 40.6ha(811.6ha)、供用開始人口 1,649 人(36,712 人)
平成 21 年 度	平成21年 4月 1日	① 公共下水道一部供用開始……供用開始面積 56.0ha(867.6ha)、供用開始人口 1,360 人(38,072 人)
	平成21年11月 11日	② 第11回都市計画決定変更……下水道整備区域の拡大(碧南市告示第39号)
平成 22 年 度	平成22年 4月 1日	① 公共下水道一部供用開始……供用開始面積 36.9ha(904.5ha)、供用開始人口 1,741 人(39,813 人)
	平成22年 4月 9日	② 第8回都市計画法事業認可……認可区域の拡大 雨水 804.9ha 汚水 1,111.9ha
	平成22年 4月 9日	③ 第9回下水道法事業認可……認可区域の拡大 雨水 804.9ha 汚水 1,111.9ha
	平成22年12月 24日	④ 第12回都市計画決定変更……都市計画区域の再編に伴い、名称の変更(碧南市告示第41号)
	平成23年 2月 28日	⑤ 第10回下水道法事業認可……認可区域の拡大 雨水 829.9ha 汚水 1,182.8ha
	平成23年 3月 25日	⑥ 第9回都市計画法事業認可……認可区域の拡大 雨水 829.9ha 汚水 1,182.8ha

※ ( )は累計

# I 概要及び組織

経 過		内 容
平成 23 年 度	平成23年 4月 1日	① 公共下水道一部供用開始……供用開始面積 44.8ha(949.3ha)、 供用開始人口 2,705 人(42,519 人)
平成 24 年 度	平成24年 4月 1日	① 公共下水道一部供用開始……供用開始面積 47.0ha(996.3ha)、 供用開始人口 2,377 人(44,497 人)
平成 25 年 度	平成25年 4月 1日	① 公共下水道一部供用開始……供用開始面積 32.9ha(1,029.2ha)、 供用開始人口 1,694 人(47,995 人)
平成 26 年 度	平成26年 4月 1日	① 公共下水道一部供用開始……供用開始面積 26.4ha(1,055.6ha)、 供用開始人口 1,036 人(48,860 人)
平成 27 年 度	平成27年 4月 1日	① 公共下水道一部供用開始……供用開始面積 29.4ha(1,085ha)、 供用開始人口 1,637 人(50,497 人)
	平成27年 6月30日	② 第10回都市計画法事業認可……認可区域の拡大 雨水 829.9ha 汚水 1,298.1ha
	平成27年 6月30日	③ 第11回下水道法事業認可……認可区域の拡大 雨水 829.9ha 汚水 1,298.1ha
平成 28 年 度	平成28年 4月 1日	① 公共下水道一部供用開始……供用開始面積 34ha(1,119ha)、 供用開始人口 1,582 人(52,079 人)
平成 29 年 度	平成29年 4月 1日	① 公共下水道一部供用開始……供用開始面積 27.7ha(1,146.7ha)、 供用開始人口 1,022 人(53,101 人)
	平成30年 2月 6日	② 第13回都市計画決定変更……下水道整備区域の拡大(碧南市告示第2号)
平成 30 年 度	平成30年 4月 1日	① 公共下水道一部供用開始……供用開始面積 39.2ha(1,185.9ha)、 供用開始人口 1,204 人(54,305 人)
	平成30年 6月15日	② 第11回都市計画法事業認可……認可区域の拡大 雨水 874.6ha 汚水 1,434.5ha
	平成30年 6月15日	③ 第12回下水道法事業認可……認可区域の拡大 雨水 874.6ha 汚水 1,434.5ha
令和 元 年 度	平成31年 4月 1日	① 公共下水道一部供用開始……供用開始面積 29.9ha(1,215.8ha)、 供用開始人口 1,582 人(55,887 人)

※ ( )は累計

※ 住民基本台帳法の改正のため、平成24年度までは日本人のみ、平成25年度からは外国人を含む人数。

## I 概要及び組織

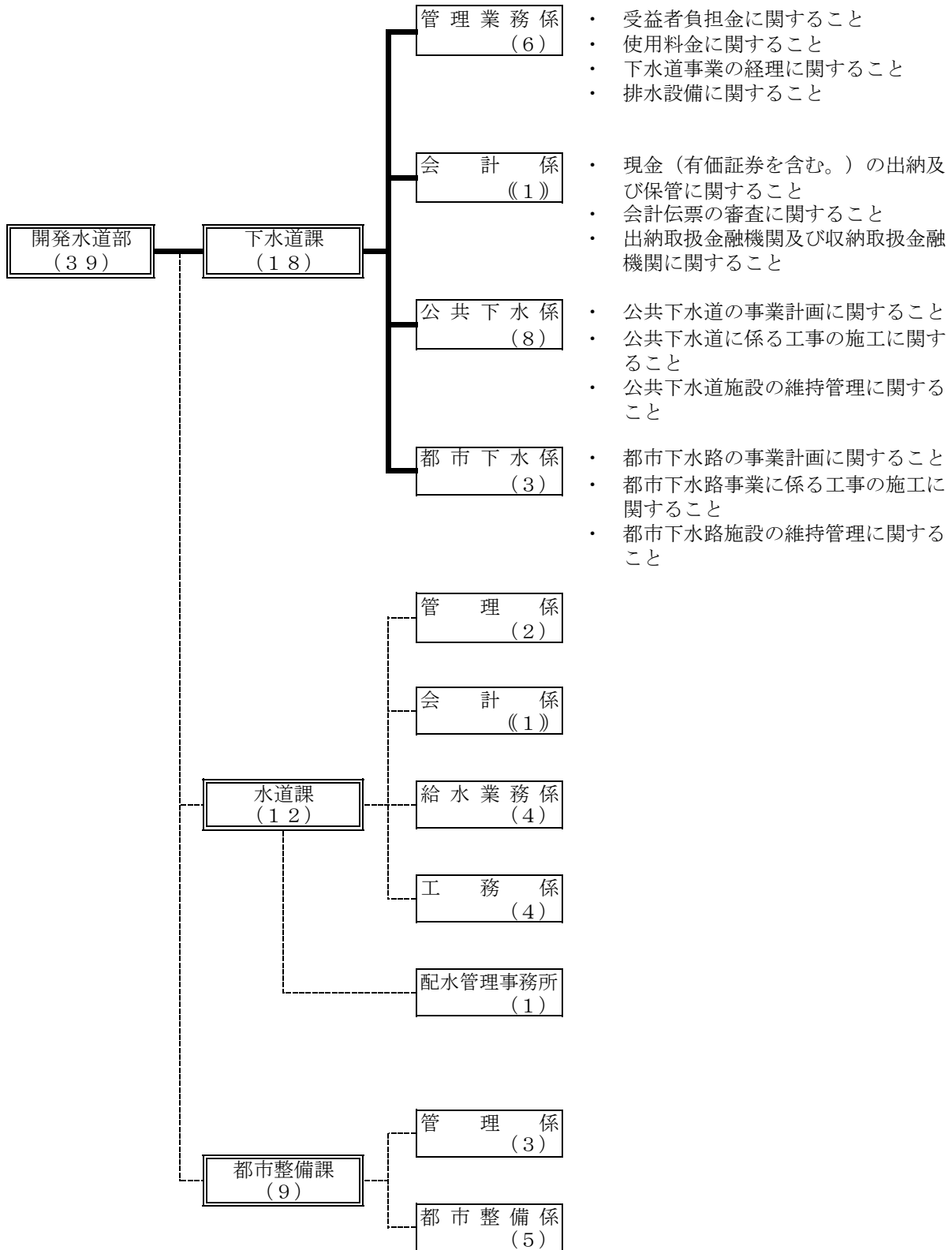
経 過		内 容
令和 2 年 度	令和 2年 4月 1日	① 公共下水道一部供用開始……供用開始面積 31.7ha (1,247.5ha)、 供用開始人口 1,545 人(57,432 人)
令和 3 年 度	令和 3年 4月 1日	① 公共下水道一部供用開始……供用開始面積 42.4ha (1,289.9ha)、 供用開始人口 2,227 人(59,659 人)
令和 4 年 度	令和 4年 4月 1日	① 公共下水道一部供用開始……供用開始面積 51.7ha (1,341.6ha)、 供用開始人口 2,916 人(62,575 人)
令和 5 年 度	令和 5年 4月 1日	① 公共下水道一部供用開始……供用開始面積 34.2ha (1,375.8ha)、 供用開始人口 1,385 人(63,960 人)

※ ( )は累計

※ 住民基本台帳法の改正のため、平成24年度までは日本人のみ、  
平成25年度からは外国人を含む人数。

4 開発水道部の組織、事務分掌

(令和4年4月1日現在)



(注) 正職・再任用のみ、臨職含まず

【 】内は再任用数

( )内は併任のため職員数に含まず

## II 計画及び整備状況

### 1 都市計画決定

項目	当初決定	第1回 変更	第2回 変更
告示年月日 及び番号	S38. 10. 4 建設省告示第2577号	S43. 3. 30 建設省告示第643号	S44. 4. 8 建設省告示第1348号
内 容	棚尾排水区 265ha 棚尾下水路 2,600m ○900~2,200mm 棚尾放水路 529m □1,800~2,320mm	棚尾排水区 265ha 棚尾下水路 112m ○2,200mm 棚尾放水路 529m □1,800~2,320mm	棚尾排水区 265ha 新川排水区 47ha
変更項目	・ 碧南駅周辺の浸水対策であり、堀川ポンプ場の計画が含まれる。	・ 棚尾下水路の上流部を其他管渠とした。	・ 新川駅東周辺の浸水対策として新川排水区を追加

項目	第3回 変更	第4回 変更	第5回 変更
告示年月日 及び番号	S47. 3. 30 碧南市告示第7号	S47. 7. 15 碧南市告示第19号	S51. 6. 14 碧南市告示第15号
内 容	都市下水路 112ha 棚尾排水区 83.0ha 新川排水区 29.2ha	公共下水道 雨水 2,033ha 汚水 2,033ha 都市下水路 577ha	公共下水道 雨水 2,033ha 汚水 2,033ha 都市下水路 868ha
変更項目	・ 流出量の算定方法を実験式から合理式に改める。	・ 新都計画法による変更 ・ 市街区区域全域の下水道計画の樹立	・ 市街地の浸水を早期に解消するため雨水系統の変更 ・ 都市下水路として、松本排水区、相生排水区を追加

項目	第6回 変更	第7回 変更	第8回 変更
告示年月日 及び番号	S58. 5. 10 碧南市告示第13号	S63. 9. 16 碧南市告示第30号	H4. 9. 7 碧南市告示第23号
内 容	公共下水道 雨水 2,033ha 汚水 2,033ha 都市下水路 868ha	公共下水道 雨水 1,529ha 汚水 1,529ha	公共下水道 雨水 1,529ha 汚水 1,529ha
変更項目	・ 下山土地区画整理事業に伴う雨水系統の変更 ・ 蜷川排水区を一つ橋排水区、権現排水区、西浜排水区等に分区分区画整理と整合を図る。	・ 衣浦東部流域下水道計画に合わせ、汚水、雨水の一体的整備を計画する。 ・ 都市下水路を廃止する。	・ 堀川第2ポンプ場を雨水ポンプ場として都計画法決定する。 ・ 準母川八村川を八村川1号雨水幹線として都計画法決定する。 ・ 国からの指導により、排水区域100ha未満の草線管渠を雨水、汚水とも都計画法決定から削除する。

II 計画及び整備状況

項 目	第9回 変更	第10回 変更	第11回 変更
告示年月日 及び番号	H6. 9. 22 碧南市告示第28号	H15. 1. 10 碧南市告示第1号	H21. 11. 11 碧南市告示第39号
内 容	公共下水道 雨水 1,529ha 汚水 1,529ha	公共下水道 雨水 1,604.6ha 汚水 1,604.6ha	公共下水道 雨水 1,610.2ha 汚水 1,610.2ha
変更項目	<ul style="list-style-type: none"> <li>衣浦東部流域下水道第1幹線のルート変更に伴う変更</li> <li>西端中継ポンプ場の廃止。</li> </ul>	<ul style="list-style-type: none"> <li>本市公共下水道の基本計画の見直しに伴う下水道整備区域の拡大及び幹線管渠、各施設についての変更。</li> <li>1) 処理区域を、1529ha から 1,604.6ha に変更する。</li> <li>2) 大浜中継ポンプ場及び千福中継ポンプ場を削除する。</li> <li>3) 都市施設として定める管渠の範囲について、1,000ha 以上の管渠について表示すること等に変更されたことに伴い主な幹線の決定及び管渠の表示の一部を削除する。</li> </ul>	<ul style="list-style-type: none"> <li>平成20年度の本市公共下水道全体計画の見直しに伴う下水道整備区域の拡大と削除及びその他施設の変更。</li> <li>1) 処理区域を、1,604.6ha から 1,610.2ha に変更する。</li> <li>2) 中田川ポンプ場を追加する。</li> </ul>

項 目	第12回 変更	第13回 変更	
告示年月日 及び番号	H22. 12. 24 碧南市告示第41号	H30. 2. 6 碧南市告示第2号	
内 容	公共下水道 雨水 1,610.2ha 汚水 1,610.2ha	公共下水道 雨水 1,611.1ha 汚水 1,611.1ha	
変更項目	<ul style="list-style-type: none"> <li>愛知県都市計画区域の再編に伴い、名称の変更。</li> <li>1) 名称を衣浦東部都市計画衣浦東部流域下水道から西三河都市計画衣浦東部流域下水道に変更する。</li> </ul>	<ul style="list-style-type: none"> <li>本市公共下水道事業全体計画の見直しに伴う下水道整備区域の拡大及び削除</li> </ul>	

II 計画及び整備状況

2 都市計画事業認可

項目	当初認可	第1回 変更	第2回 変更
告示年月日及び番号	S63.12.7 愛知県告示第1095号	H4.5.6 愛知県告示第488号	H5.4.28 愛知県告示第512号
内容	雨水 297.4ha 汚水 307.3ha 事業期間 S63.12.7 ～H8.3.31	雨水 434.7ha 汚水 447.4ha 事業期間 S63.12.7 ～H9.3.31	雨水 434.7ha 汚水 447.4ha 事業期間 S63.12.7 ～H9.3.31
変更項目		<ul style="list-style-type: none"> <li>・ アクアトピア、生活排水対策重点地域指定による区域の拡大。</li> </ul>	<ul style="list-style-type: none"> <li>・ 都市計画決定の変更により認可区域内の堀川を堀川1号雨水幹線、八村川を八村川1号雨水幹線として追加。</li> <li>・ 堀川4号雨水幹線、大浜1号汚水幹線のルート変更。</li> <li>・ 大浜4号汚水幹線を幹線表示から削除。</li> <li>・ 堀川第1と堀川第2排水区を統合して堀川第1排水区とする。</li> <li>・ (旧)堀川第2排水区の一部を中松排水区に統合する。</li> <li>・ 八村川第1と八村川第3排水区の排水区域境の変更。</li> <li>・ 一ツ橋ポンプ場の敷地面積の変更。</li> </ul>

項目	第3回 変更	第4回 変更
告示年月日及び番号	H7.3.15 愛知県告示第227号	H8.5.29 愛知県告示第461号
内容	雨水 460.1ha 汚水 472.8ha 事業期間 S63.12.7 ～H9.3.31	雨水 539.8ha 汚水 652.3ha 事業期間 S63.12.7 ～H13.3.31
変更項目	<ul style="list-style-type: none"> <li>・ 下山第二区画整理地区25.4haを認可区域に含める。</li> <li>・ 一ツ橋ポンプ場のポンプ1台の増設(口径1,000mm)</li> <li>・ 権現1号汚水幹線の上流部を廃止。</li> <li>・ 棚尾1号汚水幹線の起点位置の延伸。</li> <li>・ 棚尾2号汚水幹線のルート変更。</li> <li>・ 松本1号汚水幹線上流部のルート変更。</li> <li>・ 西端1号汚水幹線のルート変更。</li> <li>・ 西端3号汚水幹線のルート変更。</li> <li>・ 西端中継ポンプ場(マンホールポンプ)の廃止。</li> </ul>	<p>(1) 汚水の変更</p> <ul style="list-style-type: none"> <li>・ 明石公園5.0ha、西端地区45.4ha、東部区画・砂子地区70.5ha、平七区画29.0ha、下山第二区画8.8ha、権田区画8.3ha、錦地区12.5haを認可区域に含める。(179.5haを追加)</li> <li>・ 西端1号汚水幹線の上流部の幹線表示の延伸。</li> <li>・ 西端2号汚水幹線の幹線表示。</li> <li>・ 西端3号汚水幹線の上流部の幹線表示の延伸。</li> <li>・ 伏見屋1号汚水幹線の上流部の幹線表示の延伸。</li> <li>・ 伏見屋1号汚水幹線の幹線表示。</li> </ul> <p>(2) 雨水の変更</p> <ul style="list-style-type: none"> <li>・ 明石公園5.0ha、西端地区45.4ha(中田、宮下、沢渡、古江)、八村川第2排水区8.9ha、堀川第3排水区4.9ha、一ツ橋排水区等15.5haを認可区域に含める。(計79.7haを追加)</li> <li>・ 中田川1号雨水幹線の上流部の幹線表示の延伸。</li> <li>・ 一ツ橋2号雨水幹線の上流部の幹線表示の延伸。</li> </ul>



II 計画及び整備状況

項 目	第5回 変更	第6回 変更	
告示年月日 及び番号	H13. 3. 16 愛知県告示第188号	H15. 8. 15 愛知県告示第635号	
内 容	雨水 582.9ha 汚水 714.5ha 事業期間 S63.12.7 ~H16. 3.31	雨水 789.2ha 汚水 990.2ha 事業期間 S63.12.7 ~H22. 3.31	
変更項目	認可区域の拡大 (1)汚水(62.2ha) 西端処理分区 24.0ha 棚尾第2処理分区 30.0ha 大浜権現処理分区 8.2ha (2)雨水(43.1ha) 古江川排水区 20.7ha 中田川排水区 3.3ha 平七第一排水区 12.3ha 八村川第一排水区 0.5ha 堀川第三排水区 6.3ha	認可区域の拡大・変更 (1)汚水(275.7ha) 西端処理分区 8.1ha 松本伏見屋処理分区 △2.2ha 大浜権現処理分区 133.5ha 棚尾第1処理分区 12.2ha 棚尾第2処理分区 △6.4ha 川口処理分区 6.2ha 新川第1処理分区 37.2ha 新川第2処理分区 87.1ha	(2)雨水(206.3ha) 八村川第一、第二、 第三、第四排水区 43.9ha 平七排水区、雨池排水区 111.8ha 一ツ橋排水区、権現排水区 22.6ha 相生排水区 28.8ha

項 目	第7回 変更	第8回 変更	第9回 変更
告示年月日 及び番号	H19. 6. 19 愛知県告示第433号	H22. 4. 9 愛知県告示第264号	H23. 3. 25 愛知県告示第233号
内 容	雨水 793.6ha 汚水 1,111.9ha 事業期間 S63.12.7 ~H25 3.31	雨水 804.9ha 汚水 1,111.9ha 事業期間 S63.12.7 ~H25 3.31	雨水 829.9ha 汚水 1,182.8ha 事業期間 S63.12.7 ~H29 3.31
変更項目	認可区域の拡大・変更 (1)汚水(121.7ha) 西端処理分区 19.0ha 大浜権現処理分区 25.3ha 西山第3処理分区 24.3ha 西山第4処理分区 38.1ha 西山第5処理分区 15.0ha (2)雨水(4.4ha) 宮下排水区 △26.5ha 陣屋排水区 18.6ha 吹上排水区 12.3ha	認可区域の拡大・変更 (1)雨水(11.3ha) 宮下排水区 △8.2ha 中田川排水区 15.3ha 西山第一排水区 1.9ha 新川排水区 2.3ha 中田川ポンプ場の追加	認可区域の拡大・変更 (1)汚水(70.9ha) 川口処理分区 1.5ha 大浜権現処理分区 △20.0ha 棚尾第1処理分区 5.7ha 棚尾第2処理分区 11.2ha 松本伏見屋処理分区 5.3ha 鷺塚第1処理分区 15.4ha 鷺塚第2処理分区 48.7ha 西山第3処理分区 0.1ha 西端処理分区 1.4ha 広見処理分区 0.7ha 丸山処理分区 1.6ha 新川第1処理分区 0.9ha 新川第2処理分区 △1.6ha (2)雨水(25.0ha) 油ヶ淵 第三ノ二排水区 10.8ha 油ヶ淵 第四排水区 14.2ha

II 計画及び整備状況

項 目	第10回 変更	第11回 変更
告示年月日 及び番号	H27. 6. 30 愛知県告示第293号	H30. 6. 15 愛知県告示第338号
内 容	雨水 829. 9ha 汚水 1, 298. 1ha 事業期間 H元2.17 ~H34. 3.31	雨水 874. 6ha 汚水 1, 434. 5ha 事業期間 H元2.17 ~H36. 3.31
変更項目	認可区域の拡大・変更 (1) 汚水 (115. 3ha) 松本伏見屋処理分区 △12. 2ha 鷺塚第1処理分区 10. 9ha 鷺塚第2処理分区 26. 8ha 鷺塚第3処理分区 19. 7ha 鷺塚第4処理分区 21. 9ha 西山第1処理分区 18. 0ha 西山第2処理分区 36. 0ha 西山第4処理分区 △1. 3ha 新川第2処理分区 △4. 5ha	認可区域の拡大・変更 (1) 汚水 (136. 4ha) 千福第1処理分区 55. 2ha 千福第2処理分区 41. 1ha 松本伏見屋処理分区 38. 1ha 川口処理分区 0. 6ha 鷺塚第2処理分区 18. 4ha 鷺塚第3処理分区 △19. 7ha 鷺塚第4処理分区 3. 2ha 西端処理分区 0. 1ha 西山第1処理分区 △3. 9ha 西山第2処理分区 △1. 9ha 新川第1処理分区 5. 2ha (2) 雨水 (44. 7ha) 堀川第3排水区 29. 0ha 八村川第3排水区 6. 3ha 八村川第4排水区 9. 4ha

II 計画及び整備状況

3 下水道法事業計画認可

項目	当初認可	第1回 変更	第2回 変更
年月日 及び番号	H元 2. 17 63令下水第2-23号	H4. 5. 6 4令下水第2-8号	H5. 4. 28 5令下水第2-9号
内 容	雨水 297. 4ha 汚水 307. 3ha 事業期間 H元 2. 17 ~H8. 3. 31	雨水 434. 7ha 汚水 447. 4ha 事業期間 H元 2. 17 ~H9. 3. 31	雨水 434. 7ha 汚水 447. 4ha 事業期間 H元 2. 17 ~H9. 3. 31
変更項目		<ul style="list-style-type: none"> <li>・ アクアトピア、生活排水対策重点地域指定による区域の拡大。</li> </ul>	<ul style="list-style-type: none"> <li>・ 都市計画決定の変更により認可区域内の堀川を堀川1号雨水幹線、八村川を八村川1号雨水幹線として追加。</li> <li>・ 堀川4号雨水幹線、大浜1号汚水幹線のルート変更。</li> <li>・ 大浜4号汚水幹線を幹線表示から削除。</li> <li>・ 堀川第1と堀川第2排水区を統合して堀川第1排水区とする。</li> <li>・ (旧) 堀川第2排水区の一部を中松排水区に統合する。</li> <li>・ 八村川第1と八村川第3排水区の排水区域境の変更。</li> <li>・ 一ツ橋ポンプ場の敷地面積の変更。</li> </ul>

項目	第3回 変更	第4回 変更	
年月日 及び番号	H7. 3. 15 7令下水第2-4号	H8. 5. 29 8令下水第2-16号	
内 容	雨水 460. 1ha 汚水 472. 8ha 事業期間 H元 2. 17 ~H9. 3. 31	雨水 539. 8ha 汚水 652. 3ha 事業期間 H元 2. 17 ~H13. 3. 31	
変更項目	<ul style="list-style-type: none"> <li>・ 下山第二区画整理地区25. 4haを認可区域に含める。</li> <li>・ 一ツ橋ポンプ場のポンプ1台の増設(口径1, 000mm)</li> <li>・ 権現1号汚水幹線の上流部を廃止。</li> <li>・ 棚尾1号汚水幹線の起点位置の延伸。</li> <li>・ 棚尾2号汚水幹線のルート変更。</li> <li>・ 松本1号汚水幹線上流部のルート変更。</li> <li>・ 西端1号汚水幹線のルート変更。</li> <li>・ 西端3号汚水幹線のルート変更。</li> <li>・ 西端中継ポンプ場(マンホールポンプ)の廃止。</li> </ul>	<p>(1) 汚水の変更</p> <ul style="list-style-type: none"> <li>・ 明石公園5. 0ha、西端地区45. 4ha、東部区画・砂子地区70. 5ha、平七区画29. 0ha、下山第二区画8. 8ha、権田区画8. 3ha、錦地区12. 5haを認可区域に含める。(計179. 5haを追加)</li> <li>・ 西端1号汚水幹線の上流部の幹線表示の延伸。</li> <li>・ 西端2号汚水幹線の幹線表示。</li> <li>・ 西端3号汚水幹線の上流部の幹線表示の延伸。</li> <li>・ 伏見屋1号汚水幹線の上流部の幹線表示の延伸。</li> <li>・ 伏見屋1号汚水幹線の幹線表示。</li> </ul>	<p>(2) 雨水の変更</p> <ul style="list-style-type: none"> <li>・ 明石公園5. 0ha、西端地区45. 4ha(中田、宮下、沢渡、古江)、八村川第2排水区8. 9ha、堀川第3排水区4. 9ha、一ツ橋排水区等15. 5haを認可区域に含める。(計79. 7haを追加)</li> <li>・ 中田川1号雨水幹線の上流部の幹線表示の延伸。</li> <li>・ 一ツ橋2号雨水幹線の上流部の幹線表示の延伸。</li> </ul>

II 計画及び整備状況

項目	第5回 変更	第6回 変更	第7回 変更
年月日 及び番号	H10.10.20 10令下水第2-20号	H13.3.16 12令下水第92-17号	H15.8.8 15令下水第2-10号
内 容	雨水 539.8ha 汚水 652.3ha 事業期間 H元 2.17 ~H13.3.31	雨水 582.9ha 汚水 714.5ha 事業期間 H元 2.17 ~H16.3.31	雨水 789.2ha 汚水 990.2ha 事業期間 H元 2.17 ~H22.3.31
変更項目	<ul style="list-style-type: none"> <li>・ 柵尾処理分区の分割 柵尾第1処理分区 20.3ha 柵尾第2処理分区 90.6ha</li> <li>・ 衣浦東部第1幹線2-2号接続点を追加</li> <li>・ 柵尾2号汚水幹線延長770mを400mに変更</li> </ul>	認可区域の拡大 (1)汚水(62.2ha) 西端処理分区 24.0ha 柵尾第2処理分区 30.0ha 大浜権現処理分区 8.2ha (2)雨水(43.1ha) 古江川排水区 20.7ha 中田川排水区 3.3ha 平七第一排水区 12.3ha 八村川第一排水区 0.5ha 堀川第三排水区 6.3ha	認可区域の拡大・変更 (1)汚水(275.7ha) 西端処理分区 8.1ha 松本伏見屋処理分区 △2.2ha 大浜権現処理分区 133.5ha 柵尾第1処理分区 12.2ha 柵尾第2処理分区 △6.4ha 川口処理分区 6.2ha 新川第1処理分区 37.2ha 新川第2処理分区 87.1ha (2)雨水(206.3ha) 八村川第一、第二、 第三、第四排水区 43.9ha 平七排水区、雨世排水区 111.8ha 一ツ橋排水区、権現排水区 22.6ha 相生排水区 28.8ha

項目	第8回 変更	第9回 変更	第10回 変更
年月日 及び番号	H19.6.19 19下水第66号	H22.4.9 22下水第9号	H23.2.28 22下水第365号
内 容	雨水 793.6ha 汚水 1,111.9ha 事業期間 H元 2.17 ~H25.3.31	雨水 804.9ha 汚水 1,111.9ha 事業期間 H元 2.17 ~H25.3.31	雨水 829.9ha 汚水 1,182.8ha 事業期間 H元 2.17 ~H29.3.31
変更項目	認可区域の拡大・変更 (1)汚水(121.7ha) 西端処理分区 19.0ha 大浜権現処理分区 25.3ha 西山第3処理分区 24.3ha 西山第4処理分区 38.1ha 西山第5処理分区 15.0ha (2)雨水(4.4ha) 宮下排水区 △26.5ha 陣屋排水区 18.6ha 吹上排水区 12.3ha	認可区域の拡大・変更 (1)雨水(11.3ha) 宮下排水区 △8.2ha 中田川排水区 15.3ha 西山第一排水区 1.9ha 新川排水区 2.3ha 中田川ポンプ場の追加	認可区域の拡大・変更 (1)汚水(70.9ha) 川口処理分区 1.5ha 大浜権現処理分区 △20.0ha 柵尾第1処理分区 5.7ha 柵尾第2処理分区 11.2ha 松本伏見屋処理分区 5.3ha 鷺塚第1処理分区 15.4ha 鷺塚第2処理分区 48.7ha 西山第3処理分区 0.1ha 西端処理分区 1.4ha 広見処理分区 0.7ha 丸山処理分区 1.6ha 新川第1処理分区 0.9ha 新川第2処理分区 △1.6ha (2)雨水(25.0ha) 油ヶ淵 第三ノ二排水区 10.8ha 油ヶ淵 第四排水区 14.2ha

II 計画及び整備状況

項 目	第11回 変更	第12回 変更
年月日 及び番号	H27. 6. 30 27下水第129号	H30. 6. 15 30下水第89号
内 容	雨水 829. 9ha 汚水 1, 298. 1ha 事業期間 H元2.17 ~H34. 3.31	雨水 874. 6ha 汚水 1, 434. 5ha 事業期間 H元2.17 ~H36. 3.31
変更項目	認可区域の拡大・変更 (1) 汚水 (115. 3ha) 松本伏見屋処理分区 △12. 2ha 鷺塚第1処理分区 10. 9ha 鷺塚第2処理分区 26. 8ha 鷺塚第3処理分区 19. 7ha 鷺塚第4処理分区 21. 9ha 西山第1処理分区 18. 0ha 西山第2処理分区 36. 0ha 西山第4処理分区 △1. 3ha 新川第2処理分区 △4. 5ha	認可区域の拡大・変更 (1) 汚水 (136. 4ha) 千福第1処理分区 55. 2ha 千福第2処理分区 41. 1ha 松本伏見屋処理分区 38. 1ha 川口処理分区 0. 6ha 鷺塚第2処理分区 18. 4ha 鷺塚第3処理分区 △19. 7ha 鷺塚第4処理分区 3. 2ha 西端処理分区 0. 1ha 西山第1処理分区 △3. 9ha 西山第2処理分区 △1. 9ha 新川第1処理分区 5. 2ha (2) 雨水 (44. 7ha) 堀川第3排水区 29. 0ha 八村川第3排水区 6. 3ha 八村川第4排水区 9. 4ha

#### 4 整備計画及び事業認可表

処理分区	全体計画		全体計画汚水量 (m <sup>3</sup> /日)				事業認可		認可計画汚水量 (m <sup>3</sup> /日)				整備済		供用開始済		令和5年度供用開始		
	面積 (ha)	人口 (人)	日平均	日最大	時間最大	面積 (ha)	人口 (人)	日平均	日最大	時間最大	面積 (ha)	人口 (人)	日平均	日最大	時間最大	面積 (ha)	人口 (人)	面積 (ha)	人口 (人)
西端	187.0	7,640	3,229	4,053	5,919	132.6	6,540	2,426	3,098	4,450	132.3	6,622	2,426	3,098	4,450	132.3	6,622		
広見	2.0	-	108	138	198	0.7	-	108	138	198	0.7	0	108	138	198	0.7	0		
丸山	1.6	-	380	620	1,850	1.6	-	380	620	1,850	1.6	0	380	620	1,850	1.6	0		
新川第1	43.3	1,870	1,533	1,747	2,932	43.3	1,880	1,429	1,620	2,744	43.3	1,857	1,429	1,620	2,744	43.3	1,857		
新川第2	90.5	3,240	1,515	1,973	2,928	86.0	3,160	1,307	1,709	2,544	84.4	3,088	1,307	1,709	2,544	84.4	3,088		
西山第1	14.1	940	520	632	978	14.1	950	204	228	395	13.4	839	204	228	395	13.4	839		
西山第2	34.1	1,520	632	804	1,157	34.1	1,520	89	113	162	34.1	1,635	89	113	162	34.1	1,635		
西山第3	24.4	1,530	631	799	1,150	24.4	1,540	562	719	1,029	24.4	1,587	562	719	1,029	24.4	1,587		
西山第4	36.8	1,060	434	550	790	36.8	1,080	393	503	720	35.9	1,138	393	503	720	35.9	1,138		
西山第5	15.0	830	343	435	625	15.0	830	305	391	559	15.0	781	305	391	559	15.0	781		
鷺塚第1	26.3	1,040	517	631	958	26.3	1,040	320	385	602	26.3	1,057	320	385	602	26.3	1,057		
鷺塚第2	93.9	4,180	1,735	2,191	3,166	93.9	4,230	1,014	1,290	1,863	91.4	3,996	1,014	1,290	1,863	91.4	3,996		
鷺塚第4	25.1	1,400	593	757	1,090	25.1	1,400	127	163	233	25.1	1,788	127	163	233	25.1	1,788		
千福第1	85.6	4,590	1,960	2,499	3,603	55.2	2,810	254	327	468	39.2	2,123	254	327	468	39.2	2,123	5.4	263
千福第2	53.1	2,920	1,206	1,527	2,199	41.1	2,110	186	237	340	36.4	1,928	186	237	340	36.4	1,928	21.3	1,024
松本伏見屋	370.2	17,200	7,422	9,423	14,406	325.4	15,120	5,324	6,804	10,608	296.0	14,611	5,324	6,804	10,608	296.0	14,611	7.5	553
柵尾第1	37.9	1,410	733	905	1,364	37.9	1,410	665	819	1,240	37.9	1,424	665	819	1,240	37.9	1,424		
柵尾第2	125.4	5,620	3,184	3,855	5,977	125.4	5,680	2,938	3,544	5,512	125.4	6,372	2,938	3,544	5,512	125.4	6,372		
大浜権現	320.0	12,140	5,462	6,899	10,225	290.8	11,630	4,709	5,972	8,865	288.8	12,654	4,709	5,972	8,865	288.8	12,654		
川口	24.8	500	249	414	684	24.8	490	226	384	641	24.8	460	226	384	641	24.8	460		
計	1,611.1	69,630	32,386	40,852	62,199	1,434.5	63,420	22,966	29,064	45,023	1,376.4	63,960	22,966	29,064	45,023	1,376.4	63,960	34.2	1,840

5 整備実績（年度別整備実績）（1 / 2）

整備地区名	元年度	2年度	3年度	4年度	5年度	6年度	7年度	8年度	9年度	10年度	11年度	12年度	13年度	14年度	15年度	16年度	17年度	18年度	19年度	20年度	小計
西端処理分区 油分端流域					10.0	10.0	10.0	10.0	10.0	10.0	10.0	10.0	8.0	7.0	9.0	8.1			2.1	0.3	114.5
新川第1処理分区					10.0	10.0	10.0	10.0	10.0	10.0	10.0	10.0	8.0	7.0	9.0	8.1		4.2	9.0	15.1	28.3
新川第2処理分区																	9.3	9.6	6.0	7.1	32.0
松本伏見屋処理分区	10.0	27.4	50.0	50.0	31.0	28.5	26.8	6.5	9.0	9.0	7.0	6.0	6.0	9.0	2.3	2.3	2.4	0.0	0.0	0.0	283.2
松本第1区画	10.0	27.4																			37.4
松本第2区画			50.0																		50.0
伏見屋、平七				50.0				5.0	8.0	5.0	5.0			3.0							76.0
道場山					31.0																31.0
天王						28.5															28.5
作塚							26.8														26.8
東部区画							1.5	1.0	4.0	2.0	2.0	6.0	6.0	6.0	2.3	2.3	2.4				33.5
棚尾第1処理分区									10.0	6.7	5.0	4.0	4.0	4.0	5.8	5.8	6.9	4.1	0.5	0.5	37.2
堀川流域				10.0	15.0	17.8	20.0	10.0	17.0	8.0	4.0										125.4
平七区画				10.0	15.0	17.8	20.0	10.0	10.0	10.0											82.8
その他								7.0		8.0	4.0										19.0
大浜権現処理分区	4.0	5.9			24.0	12.2	23.2	13.5	4.0	6.0	2.3	9.0	7.0	7.0	11.7	13.6	12.7	13.4	23.8	36.1	229.4
堀川流域						2.2					0.3	6.0	4.0	3.5	7.2	5.0			12.2	8.0	48.4
雨池区画	4.0	5.9																			9.9
下山第1区画					5.0	10.0	23.2														38.2
下山第2区画								13.5	4.0	2.0	1.0	1.0	1.0	3.2	2.3	2.5	0.7	1.1			32.3
権田区画										1.0	1.0	2.0	2.0	0.3	0.3	1.7					8.3
前浜					19.0																19.0
その他										3.0					1.9	4.4	12.0	12.3	11.6	28.1	73.3
川口処理分区						22.7															22.7
川口						22.7															22.7
計	14.0	33.3	50.0	60.0	80.0	91.2	80.0	40.0	40.0	43.0	30.0	30.0	30.0	30.0	28.8	29.8	31.3	31.3	41.4	58.6	872.7
累計	14.0	47.3	97.3	157.3	237.3	328.5	408.5	448.5	488.5	531.5	561.5	591.5	621.5	651.5	680.3	710.1	741.4	772.7	814.1	872.7	872.7

※ 下山第2区画整理整備状況 全汚水計画延長=12,780m  
H 6 整備延長=1,221m、H 7 整備延長=2,442m、H 8 整備延長=1,610m、H 9 整備延長=462m、H 10 整備延長=650m、H 11 整備延長=522m、H 12 整備延長=476m  
H 13 整備延長=624m、H 14 整備延長=1,397m、H 15 整備延長=1,061m、H 16 整備延長=1,096m、H 17 整備延長=189m、H 18 整備延長=118m

※ 東部区画整理整備状況 全汚水計画延長=19,300m  
H 8 整備延長=334m、H 9 整備延長=229m、H 10 整備延長=194m、H 11 整備延長=1,763m、H 12 整備延長=4,477m(繰越分含む)  
H 13 整備延長=2,877m、H 14 整備延長=2,716m、H 15 整備延長=766m、H 16 整備延長=443m、H 17 整備延長=637m

※ 権田区画整理整備状況 全汚水計画延長=3,075m  
H 10 整備延長=168m、H 11 整備延長=1,357m、H 12 整備延長=191m、H 13 整備延長=407m、H 14 整備延長=106m、H 15 整備延長=583m

※ H 10 大浜権現 その他3,0haは 大浜小学校

※ H 15 大浜権現 その他1,9haは、宮町・伊勢町の境の雨水幹線と同時施工の汚水幹線施工部分

5 整備実績（年度別整備実績）（2 / 2）

整備地区名	21年度	22年度	23年度	24年度	25年度	26年度	27年度	28年度	29年度	30年度	元年度	2年度	3年度	4年度	合計
西端処理分区	6.8 荒尾	9.6 油洲・湖西	1.2 半崎・長田						0.1 油洲	0.1 油洲					132.3
広見処理分区			0.7 広見												0.7
丸山処理分区			1.6 丸山												1.6
新川第1処理分区	3.7 相生	1.9 相生	4.2 山神・新川						5.2 相生						43.3
新川第2処理分区		3.3 山神	6.2 山神・松江	10.2 山神・油洲	8.7 山神・浅間	0.8 浅間	12.3 浅間	10.9 新川							84.4
西山第1処理分区											13.4 金山				13.4
西山第2処理分区									12.1 東山	18.1 鶴見	3.9 金山				34.1
西山第3処理分区		24.3 西山	0.1 西山												24.4
西山第4処理分区		7.9 西山	7.9 西山	6.1 久香・丸山	5.4 久香・丸山	10.6 久香・丸山	5.9 山下								35.9
西山第5処理分区	15.0 西山・鶴見														15.0
鷲塚第1処理分区							6.5 荒子	10.2 一本木				9.6 笹山・緑			26.3
鷲塚第2処理分区			15.5 鷲塚	9.2 鷲塚	4.9 鷲塚	3.4 鷲塚	9.0 旭	6.7 旭	26.6 雅子・笹山	5.9 旭	10.2 笹山				91.4
鷲塚第4処理分区											4.2 笹山	20.9 新道・路分			25.1
千福第1処理分区												11.9 植出	21.9 千福・砲尾	5.4 住吉	39.2
千福第2処理分区													15.1 中後	21.3 緑・植出	36.4
松本伏見屋処理分区			1.0 天王			4.3								7.5	296.0
棚尾第1処理分区			1.0 その他			4.3								7.5	28.5
棚尾第2処理分区						0.7 弥生									267.5
大浜権現処理分区	8.7	5.9	5.1	7.0	7.4	12.9	2.5	1.9	1.2	3.0	3.5		0.3		288.8
堀川流域			0.2												48.6
伊勢区画						2.8	2.2	1.9	0.8	3.0	3.5				14.2
下山第2区画		0.2	0.4												32.9
前浜			1.2												20.2
その他	8.7	5.7	3.3	7.0	7.4	10.1	0.3		0.4				0.3		172.9
川口処理分区			1.5 川口							0.6 0.6					24.8
計	34.2	45.0	45.0	32.5	26.4	32.7	36.2	29.7	40.0	32.9	35.2	42.4	37.3	34.2	1376.4
累計	906.9	951.9	996.9	1029.4	1055.8	1088.5	1124.7	1154.4	1194.4	1227.3	1262.5	1304.9	1342.2	1376.4	1376.4



5 整備実績(地区別整備状況) (1/2)

整備地区名	元年度	2年度	3年度	4年度	5年度	6年度	7年度	8年度	9年度	10年度	11年度	12年度	13年度	14年度	15年度	16年度	17年度	18年度	19年度	20年度	小計
西端地区	0.0	0.0	0.0	0.0	10.0	10.0	10.0	10.0	10.0	10.0	10.0	10.0	8.0	7.0	9.0	8.1	0.0	0.0	2.1	0.3	114.5
西端処理分区 油ヶ淵流域					10.0	10.0	10.0	10.0	10.0	10.0	10.0	10.0	8.0	7.0	9.0	8.1			2.1	0.3	114.5
新川地区	0.0	0.0	0.0	0.0	0.0	0.0	0.0	0.0	0.0	0.0	0.0	0.0	0.0	0.0	0.0	0.0	9.3	13.8	15.0	22.2	60.3
新川第1処理分区																	4.2	9.0	9.0	15.1	28.3
新川第2処理分区																	9.3	9.6	6.0	7.1	32.0
中央地区	10.0	27.4	50.0	0.0	31.0	28.5	0.0	0.0	0.0	0.0	0.0	0.0	0.0	0.0	0.0	0.0	0.0	0.0	0.0	0.0	146.9
松本伏見屋処理分区	10.0	27.4	50.0	0.0	31.0	28.5	0.0	0.0	0.0	0.0	0.0	0.0	0.0	0.0	0.0	0.0	0.0	0.0	0.0	0.0	146.9
松本第1区画	10.0	27.4																			37.4
松本第2区画			50.0																		50.0
道場山					31.0																31.0
天王						28.5															28.5
棚尾地区	0.0	0.0	0.0	10.0	15.0	17.8	46.8	10.0	10.0	10.0	5.7	0.0	5.0	7.0	5.8	5.8	6.9	4.1	0.5	0.0	160.4
棚尾第1処理分区	0.0	0.0	0.0	0.0	0.0	0.0	0.0	0.0	0.0	10.0	5.7	0.0	0.0	0.0	0.0	0.0	6.9	4.1	0.5	0.0	27.2
堀川流域										10.0	5.7										15.7
その他											5.7						6.9	4.1	0.5		11.5
棚尾第2処理分区	0.0	0.0	0.0	10.0	15.0	17.8	20.0	10.0	10.0	0.0	0.0	0.0	5.0	7.0	5.8	5.8	0.0	0.0	0.0	0.0	106.4
堀川流域				10.0	15.0	17.8	20.0	10.0	10.0												82.8
その他													5.0	7.0	5.8	5.8	0.0	0.0	0.0	0.0	23.6
松本伏見屋処理分区	0.0	0.0	0.0	0.0	0.0	0.0	26.8	0.0	0.0	0.0	0.0	0.0	0.0	0.0	0.0	0.0	0.0	0.0	0.0	0.0	26.8
作塚							26.8														26.8
大浜地区	4.0	5.9	0.0	0.0	24.0	34.9	23.2	13.5	4.0	6.0	2.3	9.0	7.0	7.0	11.7	13.6	12.7	13.4	23.8	36.1	252.1
大浜権現処理分区	4.0	5.9			24.0	12.2	23.2	13.5	4.0	6.0	2.3	9.0	7.0	7.0	11.7	13.6	12.7	13.4	23.8	36.1	229.4
堀川流域						2.2				0.3	6.0	6.0	4.0	3.5	7.2	5.0			12.2	8.0	48.4
堀川流域	4.0	5.9																			9.9
下山第1区画					5.0	10.0	23.2														38.2
下山第2区画										2.0	1.0	1.0	1.0	3.2	2.3	2.5	0.7	1.1			32.3
権田区画								13.5	4.0	1.0	1.0	2.0	2.0	0.3	0.3	1.7					8.3
前浜					19.0																19.0
その他										3.0							1.9	4.4	12.3	11.6	73.3
川口処理分区						22.7															22.7
川口						22.7															22.7
旭地区	0.0	0.0	0.0	50.0	0.0	0.0	0.0	6.5	16.0	17.0	12.0	11.0	10.0	9.0	2.3	2.3	2.4	0.0	0.0	0.0	138.5
松本伏見屋処理分区	0.0	0.0	0.0	50.0	0.0	0.0	0.0	6.5	9.0	9.0	7.0	6.0	6.0	9.0	2.3	2.3	2.4	0.0	0.0	0.0	109.5
伏見屋、平七				50.0				5.0	8.0	5.0	5.0	5.0	3.0								76.0
東部区画								1.5	1.0	4.0	2.0	6.0	6.0	6.0	2.3	2.3	2.4				33.5
棚尾第1処理分区										0.0	1.0	5.0	4.0	0.0	0.0	0.0	0.0	0.0	0.0	0.0	10.0
平七区画											4.0	5.0	4.0	0.0	0.0	0.0	0.0	0.0	0.0	0.0	10.0
棚尾第2処理分区	0.0	0.0	0.0	0.0	0.0	0.0	0.0	0.0	7.0	8.0	4.0	0.0	0.0	0.0	0.0	0.0	0.0	0.0	0.0	0.0	19.0
平七区画									7.0	8.0	4.0										19.0
計	14.0	33.3	50.0	60.0	80.0	91.2	80.0	40.0	40.0	43.0	30.0	30.0	30.0	30.0	28.8	29.8	31.3	31.3	41.4	58.6	872.7
累計	14.0	47.3	97.3	157.3	237.3	328.5	408.5	448.5	488.5	531.5	561.5	591.5	621.5	651.5	680.3	710.1	741.4	772.7	814.1	872.7	872.7

5 整備実績(地区別整備状況) (2/2)

整備地区名	21年度	22年度	23年度	24年度	25年度	26年度	27年度	28年度	29年度	30年度	元年度	2年度	3年度	4年度	合計
西端地区	6.8	9.6	1.9	0.0	0.0	0.0	0.0	0.0	0.1	0.1	0.0	0.0	0.0	0.0	133.0
西端処理分区	6.8	9.6	1.2	0.0	0.0	0.0	0.0	0.0	0.1	0.1	0.0	0.0	0.0	0.0	132.3
	荒原	油割・柳田	中崎・鹿田						油割	油割					
広島処理分区			0.7												0.7
			広島												
新川地区	18.7	29.5	20.0	16.3	14.1	11.4	18.2	10.9	12.1	23.3	17.3	10.1	21.3	5.4	288.9
丸山処理分区			1.6												1.6
			丸山												
新川第1処理分区	3.7	1.9	4.2							5.2					43.3
	相生	相生	山神・柳田							相生					
新川第2処理分区	3.3	6.2	10.2	8.7	0.8	12.3	10.9								84.4
	山神	山神・柳田	山神・柳田	山神・浅間	浅間	浅間	新川								
千禧第1処理分区												3.8	21.3	5.4	30.5
												鹿田	中崎・鹿田	佐吉	
西山第1処理分区											13.4				13.4
											金山				
西山第2処理分区									12.1	18.1	3.9				34.1
									東山	鶴見	金山				
西山第3処理分区	24.3	0.1													24.4
	西山	西山													
西山第4処理分区	7.9	6.1	5.4	10.6	5.9										35.9
	柳田・柳田	女巻・柳田	女巻・柳田	女巻・柳田	山下										
西山第5処理分区	15.0														15.0
	西山・鶴見														
鷺塚第1処理分区	0.0	0.0	15.5	9.2	4.9	3.4	15.5	16.9	26.6	5.9	14.4	24.2	3.0	14.2	292.2
							荒子	二本木							26.3
鷺塚第2処理分区		15.5	9.2	4.9	3.4	9.0	6.7	26.6	5.9	10.2					91.4
		鷺塚	鷺塚	鷺塚	鷺塚	鷺塚	旭	荒子・柳田	旭	柳田					
鷺塚第4処理分区											4.2	14.6			18.8
											柳田	新道			
千禧第2処理分区												3.0	12.9		15.9
												中後	柳田		
松本伏見屋処理分区															110.8
															77.3
柳尾第1処理分区															33.5
															10.0
柳尾第2処理分区															19.0
															19.0
中央地区	0.0	0.0	1.0	0.0	0.0	4.3	0.0	0.0	0.0	0.0	0.0	8.1	12.7	14.6	187.6
松本伏見屋処理分区			1.0		4.3									6.2	158.4
															28.5
その他の地			1.0		4.3							8.1	0.6	6.2	129.9
												柳田	中後		8.7
千禧第1処理分区															20.5
															12.1
千禧第2処理分区															12.1
															柳田
柳尾地区	0.0	0.0	0.0	0.0	0.0	0.7	0.0	0.0	0.0	0.0	0.0	0.0	0.0	0.0	161.1
柳尾第1処理分区						0.7									27.9
						相生									
柳尾第2処理分区															106.4
松本伏見屋処理分区															26.8
															26.8
大谷地区	8.7	5.9	6.6	7.0	7.4	12.9	2.5	1.9	1.2	3.6	3.5	0.0	0.3	0.0	313.6
大谷柳尾処理分区	8.7	5.9	5.1	7.0	7.4	12.9	2.5	1.9	1.2	3.0	3.5	0.0	0.3	0.0	288.8
															48.6
瑞川流域			0.2												14.2
															32.9
西山第2区分	0.2	0.4				2.8	2.2	1.9	0.8	3.0	3.5				20.2
															172.9
柳尾															24.8
															24.8
川口処理分区	8.7	5.7	3.3	7.0	7.4	10.1	0.3		0.4						24.8
															24.8
計	34.2	45.0	45.0	32.5	26.4	32.7	36.2	29.7	40.0	32.9	35.2	42.4	37.3	34.2	1376.4
総計	906.9	951.9	996.9	1029.4	1055.8	1108.5	1124.7	1154.4	1194.4	1221.3	1262.5	1304.9	1342.2	1376.4	1376.4

Ⅱ 計画及び整備状況

事業費内訳表（建設関係の委託料、工事費、補償費）

単位：円

区 分		平成30年度	令和元年度	令和2年度	令和3年度	令和4年度
汚水	委託料	121,781,880	127,173,600	87,967,550	89,727,000	96,261,000
	工事費	930,905,508	932,588,653	1,908,361,963	1,634,659,613	1,340,718,925
	補償費	89,104,220	1,012,238	140,616,150	180,230,037	170,190,087
	計	1,141,791,608	1,060,774,491	2,136,945,663	1,904,616,650	1,607,170,012
雨水	委託料	1,324,080	0	23,400,300	8,633,900	46,229,700
	工事費	91,257,840	65,529,200	330,153,560	62,274,520	331,320,000
	補償費	0	2,262,373	3,279,400	207,020	5,360,196
	計	92,581,920	67,791,573	356,833,260	71,115,440	382,909,896
計	委託料	123,105,960	127,173,600	111,367,850	98,360,900	142,490,700
	工事費	1,022,163,348	998,117,853	2,238,515,523	1,696,934,133	1,672,038,925
	補償費	89,104,220	3,274,611	143,895,550	180,437,057	175,550,283
	計	1,234,373,528	1,128,566,064	2,493,778,923	1,975,732,090	1,990,079,908

※平成16年度より管渠実施設計一括発注のため、委託料の雨水・汚水は按分

※令和元年度は企業会計移行に伴う打切り決算

※令和元年度までは特別会計、令和2度より企業会計に移行

Ⅱ 計画及び整備状況

国庫補助対象事業費内訳表

単位：千円

区 分	補助率	平成30年度	令和元年度	令和2年度	令和3年度	令和4年度	
汚 水	委託料	1/2	15,600	10,200	9,000	36,000	
	工事費	1/2	603,600	989,500	1,340,800	1,014,000	
	補償費	1/2					
	計		619,200	999,700	1,349,800	1,066,720	1,050,000
雨 水	委託料	1/2				8,000	14,400
	工事費	1/2	57,200	97,600	282,600	104,000	140,800
	補償費	1/2					
	計		57,200	97,600	282,600	112,000	155,200
計	委託料	1/2	15,600	10,200	9,000	8,000	50,400
	計		15,600	10,200	9,000	8,000	50,400
	工事費	1/2	660,800	1,087,100	1,623,400	1,170,720	1,154,800
	計		660,800	1,087,100	1,623,400	1,170,720	1,154,800
	補償費	1/2					
	計						
	計	1/2	676,400	1,097,300	1,632,400	1,178,720	1,205,200
	計		676,400	1,097,300	1,632,400	1,178,720	1,205,200
国 庫 補 助 金			338,200	548,650	816,200	589,360	602,600

6 管渠等施工実績

年 度	区間延長 (m)	管渠延長 (m)	マンホール (箇所)	取付管 (箇所)	ポンプ場 (箇所)	整備面積 (ha)
平成元年度	5,135.95	5,025.85	119	289		14.0
平成2年度	9,428.81	9,197.14	252	534		33.3
平成3年度	13,695.57	13,370.91	364	789		50.0
平成4年度	18,185.08	17,752.87	548	853		60.0
平成5年度	24,354.26	23,683.31	775	1,292		80.0
平成6年度	29,695.15	28,832.05	982	1,668		91.2
平成7年度	26,976.18	26,216.81	852	1,623	7	80.0
平成8年度	13,109.90	12,781.33	402	666		40.0
平成9年度	15,331.39	14,924.07	456	701		40.0
平成10年度	16,297.41	15,852.29	522	774		43.0
平成11年度	11,428.20	11,146.80	315	620		30.0
平成12年度	12,248.52	11,973.65	292	763		30.0
平成13年度	10,766.51	10,537.69	250	633		30.0
平成14年度	10,873.64	10,643.17	271	676		30.0
平成15年度	9,070.23	8,840.96	319	689		28.8
平成16年度	8,563.98	8,353.53	267	626		29.8
平成17年度	8,391.38	8,186.26	283	648		31.3
平成18年度	8,889.35	8,679.88	295	632		31.3
平成19年度	8,106.15	7,916.03	264	620	1	41.4
平成20年度	8,500.53	8,284.76	283	716	1	58.6
平成21年度	10,452.23	10,162.36	392	741		34.2
平成22年度	10,028.91	9,728.91	419	810		45.0
平成23年度	10,497.23	10,225.61	351	753	1	45.0
平成24年度	9,516.10	9,275.59	217	675	2	32.5
平成25年度	8,126.53	7,886.70	273	596		26.4
平成26年度	9,017.00	8,774.00	272	610	1	32.7
平成27年度	11,234.45	10,924.10	356	610		36.2
平成28年度	5,583.70	5,409.93	184	409		29.7
平成29年度	10,578.61	10,292.25	366	690		40.0
平成30年度	7,711.05	7,500.90	295	563	1	32.9
令和元年度	9,748.81	9,525.89	270	661	1	35.2
令和2年度	13,868.43	13,493.10	430	949		42.4
令和3年度	10,578.63	10,251.26	443	888	1	37.3
令和4年度	9,387.75	9,133.51	318	746	1	34.2
合 計	405,377.62	394,783.47	12,697	25,513	17	1,376.4

※ 資料：平成24年度までは、碧南市公共下水道台帳 汚水総括調書より  
平成25年度からは、工事台帳による

## 7 油ヶ淵清流ルネッサンス21の概要

平成6年7月策定

### (1) 水質

ア 環境基準値	湖沼B類型：COD $5 \text{ mg/リットル}$ (75%値)……昭和45年9月指定
イ 現況	昭和58年度～平成4年度 COD (75%値) 9.9～16 $\text{mg/リットル}$
ウ 目標水質	平成12年度(西暦2000年) COD (75%値) $8 \text{ mg/リットル}$ …52%値

※  $\text{mg/リットル} = \text{ppm}$

### (2) 流域

ア 湖面積	0.64 km <sup>2</sup>
イ 周囲	6.3 km
ウ 水深	平均3m 最深5m
エ 流域面積	58.29 km <sup>2</sup>

[ 碧南市油ヶ淵流域(下水道計画面積) 276.6ha、11,650人 ]

オ 流域市	碧南市、安城市、西尾市、高浜市
カ 流域内現況人口	約7.1万人……平成12年度は約7.6万人を想定 (約7割が安城市)
キ 流入河川	長田川、半場川、朝鮮川、稗田川
ク 流入水量	約2億m <sup>3</sup> /年

### (3) 目標水質を達成するための施策

#### ア 河川事業

##### (ア) 流入河川対策

浄化対象水量 34,650m<sup>3</sup>/日 (礫間接触酸化法等)

##### (イ) 底泥の浚渫及び覆砂

へドロ浚渫量 330,000m<sup>3</sup>

覆砂量 100,000m<sup>3</sup>

##### (ウ) 湖岸整備

多自然型河川工法の導入

#### イ 下水道整備

		(計画処理人口)	(面積)	(事業費)
(ア) 矢作川流域下水道	安城市	9,200人	216ha	
(イ) 衣浦東部流域下水道	安城市	4,300人	148ha	105億円
	碧南市	3,900人	80ha	43億円
	高浜市	10,100人	186ha	77億円
	計	27,500人	630ha	
	人口普及率	36%		

### (4) 概算事業費

ア 河川事業費	45億円
イ 下水道事業費	280億円
計	325億円

### (5) その他関連施策

ア 農業集落排水処理施設の整備	イ 合併処理浄化槽の普及
ウ 生活雑排水対策	エ 産業排水対策
	オ 畜産排水対策

## 8 油ヶ淵清流ルネッサンスIIの概要

平成16年11月策定

### (1) 水質

ア 環境基準値	湖沼B類型：COD $5 \text{ mg/l}$ (75%値)……昭和45年9月指定
イ 現況	平成3年度～平成12年度 COD (75%値) 9.3～12 $\text{mg/l}$
ウ 目標水質	平成22年度(西暦2010年) COD (75%値) $8 \text{ mg/l}$ 以下
	DO $3 \text{ mg/l}$ 以上
	にごり 透視度30cm 透明度1m以上
	※ $\text{mg/l} = \text{ppm}$

### (2) 流域

ア 湖面積	0.64 km <sup>2</sup>
イ 周囲	6.3 km
ウ 水深	平均3m 最深5m
エ 流域面積	58.29 km <sup>2</sup>
	[ 碧南市油ヶ淵流域(下水道計画面積)約317ha、14,632人(H15末) ]
オ 流域市	碧南市、安城市、西尾市、高浜市
カ 流域内現況人口	約9.2万人(H12年度)……平成22年度は約9.6万人を想定 (約6割が安城市)
キ 流入河川	長田川、半場川、朝鮮川、稗田川
ク 流入水量	約2億m <sup>3</sup> /年

### (3) 目標水質を達成するための施策

#### ア 河川事業

##### (ア) 河川浄化施設

浄化対象水量 26,450 m<sup>3</sup>/日

長田川浄化施設を新たに稼動し、東隅田川、稗田川の浄化施設を継続して稼動する。

##### (イ) 底泥の浚渫及び覆砂

へドロ浚渫量 163,000 m<sup>3</sup> 覆砂量 126,000 m<sup>3</sup>

##### (ウ) 河川植生浄化

流入河川の多自然化により植生による浄化を回復させる。

#### イ 下水道整備(短期予測：平成22年度)

		(計画処理人口)	(面積)	(事業費：H16～H22)
(イ) 衣浦東部流域下水道	安城市	35,557人	766ha	65億円
	碧南市	8,291人	155ha	5億円
	高浜市	17,300人	369ha	31億円
	計	61,148人	1,290ha	
人口普及率	64%			※安城市のみ矢作川、衣浦東部両処理区合計

### (4) 概算事業費

ア 河川事業費	31.9億円
イ 下水道事業費	145.5億円
計	177.4億円

### (5) その他関連施策

ア 生活排水対策	イ 産業排水対策
ウ 畜産排水対策	エ 農地対策
	オ 市街地対策

## 8 油ヶ淵清流ルネッサンスIIの概要

平成16年11月策定

平成23年 5月改定

### (1) 水 質

ア 環境基準値	湖沼B類型：COD $5 \text{ mg/l}$ (75%値)………昭和45年9月指定
イ 現 況	平成17年度～平成22年度 COD (75%値) 6.7～10 $\text{mg/l}$
ウ 目標水質	平成32年度(西暦2020年) COD (75%値) $6 \text{ mg/l}$ 以下
	DO $3 \text{ mg/l}$ 以上
	にごり 透視度30cm 透明度1m以上
	※ $\text{mg/l} = \text{ppm}$

### (2) 流 域

ア 湖 面 積	0.64 km <sup>2</sup>
イ 周 囲	6.3 km
ウ 水 深	平均3m 最深5m
エ 流域面積	58.29 km <sup>2</sup>
オ 流域市	碧南市、安城市、西尾市、高浜市
カ 流域内現況人口	約10.1万人 (H22年度) …平成32年度は約10.3万人を想定 (約6割が安城市)
キ 流入河川	長田川、半場川、朝鮮川、稗田川
ク 流入水量	約2億m <sup>3</sup> /年

### (3) 目標水質を達成するための施策

#### ア 河川事業

##### (ア) 河川浄化施設

浄化対象水量 26,450 m<sup>3</sup>/日

長田川浄化施設を新たに稼動し、東隅田川、稗田川の浄化施設を継続して稼動する。

##### (イ) 底泥の浚渫及び覆砂

へドロ浚渫量 42,000 m<sup>3</sup> 覆砂量 132,000 m<sup>3</sup>

##### (ウ) 河川植生浄化

流入河川の多自然化により植生による浄化を回復させる。

#### イ 下水道整備 (短期予測：平成22年度)

		(計画処理人口)	(事業費：H23～H32)
(イ) 衣浦東部流域下水道	安城市	43,943人	48億円
	碧南市	11,155人	16億円
	高浜市	18,555人	27億円
	計	73,653人	

人口普及率 74%

※安城市のみ矢作川、衣浦東部両処理区合計

### (4) 概算事業費

ア 河川事業費	10億円
イ 下水道事業費	140億円

### (5) その他関連施策

ア 生活排水対策	イ 産業排水対策
ウ 畜産排水対策	エ 農地対策    オ 市街地対策



## 9 油ヶ淵ルネッサンス計画の概要

令和3年 4月策定

### (1) 水 質

ア 環境基準値	湖沼B類型：COD $5 \text{ mg/トL}$ (75%値)………昭和45年9月指定
イ 現 況	平成28年度～令和2年度 COD (75%値) 6.9～8.1 $\text{mg/トL}$
ウ 目標水質	令和12年度(西暦2030年) COD (75%値) $6 \text{ mg/トL}$ 以下
	DO $3 \text{ mg/トL}$ 以上 年間達成率91%以上
	にごり 透視度30cm 年間達成率50%以上
	※ $\text{mg/トL} = \text{ppm}$

### (2) 流 域

ア 湖 面 積	0.64 km <sup>2</sup>
イ 周 囲	6.3 km
ウ 水 深	平均3m 最深5m
エ 流域面積	58.29 km <sup>2</sup>
オ 流域市	碧南市、安城市、西尾市、高浜市
カ 流域内現況人口	約11.1万人 (H30年度) …令和12年度は約10.8万人を想定 (約6割が安城市)
キ 流入河川	長田川、半場川、朝鮮川、稗田川
ク 流入水量	約2億m <sup>3</sup> /年

### (3) 目標水質を達成するための施策

#### ア 河川事業

##### (ア) 河床及び湖底調査

堆積状況や底質の汚泥状況モニタリング (必要に応じて浚渫等を実施)

##### (イ) 河川植生浄化

流入河川の多自然化により植生による浄化を回復させる

##### (ウ) 湖内のにごり対策

高浜川水門を開門し、湖内水の排水を推進させる

#### イ 下水道整備 (短期予測：令和12年度)

(計画処理人口)

衣浦東部流域下水道	安城市	49,502人
	碧南市	13,820人
	高浜市	21,392人
	計	84,734人

人口普及率

81%

※安城市のみ矢作川、衣浦東部両処理区合計

### (4) 概算事業費

75億円

### (5) その他関連施策

ア 生活排水対策	合併浄化槽への転換及び高度処理型浄化槽設置の促進
イ 産業排水対策	事業所への濃度規制・総量規制等の遵守指導
ウ 農地対策	施肥対策や代かき対策等の推進
エ 市街地対策	浄化槽の雨水貯留槽転用や貯留浸透施設の整備等の推進

《清流ルネサンス区域内》 下水道事業費内訳表（委託料、工事費、補償費）

(1/3)

単位：円

区分	昭和63年度	平成元年度	平成2年度	平成3年度	平成4年度	平成5年度	平成6年度	平成7年度	小計
公共下水道特別会計	委託料				25,617,000	48,930,856	57,331,080	26,024,970	157,903,906
	工事費					312,008,630	255,346,270	267,192,300	834,547,200
	補償費					22,512,643	23,077,719	35,829,099	81,419,461
計					25,617,000	383,452,129	5,000,000	329,046,369	1,073,870,567
雨水	委託料						5,000,000		5,000,000
	工事費							86,713,640	86,713,640
	補償費								
計							5,000,000	86,713,640	91,713,640
一般会計	委託料				4,300,000	4,738,000	62,331,080	26,024,970	162,903,906
	工事費				4,300,000	53,668,856	312,008,630	353,905,940	921,260,840
	補償費					22,512,643	23,077,719	35,829,099	81,419,461
計				4,300,000	25,617,000	388,190,129	342,303,069	415,760,009	1,165,584,207
合計	委託料				4,300,000	4,738,000	62,331,080	26,024,970	13,657,000
	工事費				4,300,000	53,668,856	312,008,630	353,905,940	176,560,906
	補償費					22,512,643	23,077,719	35,829,099	81,419,461
計				4,300,000	25,617,000	388,190,129	342,303,069	418,831,009	1,179,241,207

区分	平成8年度	平成9年度	平成10年度	平成11年度	平成12年度	平成13年度	平成14年度	平成15年度	累計
公共下水道特別会計	委託料	53,763,940	55,862,100	44,109,450	38,774,400	18,165,000	33,421,500		435,270,596
	工事費	580,995,190	688,305,116	531,751,122	218,655,830	242,578,350	88,510,800	116,240,250	3,442,049,708
	補償費	6,327,450	73,771,172	57,573,857	21,968,000	1,334,128	206,899	7,667,543	291,906,710
計	641,086,580	817,938,388	633,434,429	279,398,230	262,077,478	121,987,999	181,554,893	157,878,450	4,169,227,014
雨水	委託料		244,440					9,660,000	14,904,440
	工事費	6,326,260	8,330,700						101,370,600
	補償費		2,231,237						2,231,237
計	6,326,260	10,806,377						9,660,000	118,506,277
一般会計	委託料	53,763,940	56,106,540	44,109,450	38,774,400	18,165,000	33,421,500	9,660,000	450,175,036
	工事費	587,321,450	696,635,816	531,751,122	218,655,830	242,578,350	88,510,800	116,240,250	3,543,420,308
	補償費	6,327,450	76,002,409	57,573,857	21,968,000	1,334,128	206,899	7,667,543	294,137,947
計	647,412,840	828,744,765	633,434,429	279,398,230	262,077,478	121,987,999	181,554,893	167,538,450	4,287,733,291
合計	委託料	53,763,940	56,106,540	44,109,450	38,774,400	18,165,000	33,421,500	9,660,000	13,657,000
	工事費	587,321,450	696,635,816	531,751,122	218,655,830	242,578,350	88,510,800	116,240,250	463,832,036
	補償費	6,327,450	76,002,409	57,573,857	21,968,000	1,334,128	206,899	7,667,543	3,543,420,308
計	647,412,840	828,744,765	633,434,429	279,398,230	262,077,478	121,987,999	181,554,893	167,538,450	4,301,390,291

※「清流ルネサンス21」は平成12年度で終了

《清流ルネサンス区域内》 下水道事業費内訳表（委託料、工事費、補償費）

(2 / 3)

単位：円

区分	平成16年度	平成17年度	平成18年度	平成19年度	平成20年度	平成21年度	平成22年度	平成23年度	小計
公共下水道特別会計	委託料			43,659,000	46,365,191	41,569,500	13,813,136	14,477,113	595,154,536
	工事費	71,438,850		6,020,700	3,110,205	294,699,536	305,511,300	389,026,050	4,511,856,349
	補償費	16,598,000		2,042,861	0	66,828,203	67,518,481	43,683,699	488,577,954
	88,036,850	49,475,396	7,681,800	51,722,561	49,475,396	403,097,239	386,842,917	447,186,862	5,595,588,839
雨水	委託料			7,681,800	946,050	7,550,550	48,972,075	91,409,500	171,464,415
	工事費			101,709,300	97,146,646	154,253,400		119,616,000	574,095,946
	補償費			249,598	42,643	0		473,719	2,997,197
			109,640,698	98,135,339	161,803,950		48,972,075	211,499,219	748,557,558
合計	委託料			51,340,800	47,311,241	49,120,050	62,785,211	105,886,613	766,618,951
	工事費	71,438,850		107,730,000	100,256,851	448,952,936	305,511,300	508,642,050	5,085,952,295
	補償費	16,598,000		2,292,459	42,643	66,828,203	67,518,481	44,157,418	491,575,151
	88,036,850	0	161,363,259	147,610,735	564,901,189		435,814,992	658,686,081	6,344,146,397
一般会計									13,657,000
合計	委託料			51,340,800	47,311,241	49,120,050	62,785,211	105,886,613	780,275,951
	工事費	71,438,850		107,730,000	100,256,851	448,952,936	305,511,300	508,642,050	5,085,952,295
	補償費	16,598,000		2,292,459	42,643	66,828,203	67,518,481	44,157,418	491,575,151
	88,036,850	0	161,363,259	147,610,735	564,901,189		435,814,992	658,686,081	6,357,803,397

区分	平成24年度	平成25年度	平成26年度	平成27年度	平成28年度	平成29年度	平成30年度	令和元年度	累計
公共下水道特別会計	委託料	27,407,839	38,024,700	31,051,026					691,638,101
	工事費	92,830,500	285,853,050	475,447,160	115,376,400	201,693,240	319,028,680	117,449,200	6,276,103,259
	補償費	10,759,210	40,926,682	38,721,290					578,985,136
	130,997,549	364,804,432	545,219,476	115,376,400	201,693,240	319,028,680	156,568,680	117,449,200	7,546,726,496
雨水	委託料	124,097,500	377,504,250	475,560,000	395,830,000	519,783,800	333,617,400		2,397,857,365
	工事費	110,591,250	63,500,850	57,682,800			85,437,720	91,257,840	1,074,870,006
	補償費	2,404,277	8,819,065	7,942,375					22,162,914
	237,093,027	449,824,165	541,185,175	395,830,000	519,783,800	419,055,120	91,257,840	92,303,600	3,494,890,285
合計	委託料	151,505,339	415,528,950	506,611,026	395,830,000	519,783,800	333,617,400		3,089,495,466
	工事費	203,421,750	349,353,900	533,129,960	115,376,400	201,693,240	404,466,400	247,826,520	7,350,973,265
	補償費	13,163,487	49,745,747	46,663,665					601,148,050
	368,090,576	814,628,597	1,086,404,651	511,206,400	721,477,040	738,083,800	247,826,520	209,752,800	11,041,616,781
一般会計									13,657,000
合計	委託料	151,505,339	415,528,950	506,611,026	395,830,000	519,783,800	333,617,400		3,103,152,466
	工事費	203,421,750	349,353,900	533,129,960	115,376,400	201,693,240	404,466,400	247,826,520	7,350,973,265
	補償費	13,163,487	49,745,747	46,663,665					601,148,050
	368,090,576	814,628,597	1,086,404,651	511,206,400	721,477,040	738,083,800	247,826,520	209,752,800	11,055,273,781

《清流ルネサンス区域内》 下水道事業費内訳表（委託料、工事費、補償費）

(3/3)

単位：円

区分	令和2年度	令和3年度	令和4年度				小計
公共下水道	委託料						691,638,101
	工事費	31,517,200		4,137,100			6,311,757,559
	補償費						578,985,136
	計	31,517,200		4,137,100			7,582,380,796
雨水	委託料	13,530,000					2,411,387,365
	工事費	11,719,400	19,211,500	194,676,900			1,300,477,806
	補償費						22,162,914
	計	25,249,400	19,211,500	194,676,900			3,734,028,085
計	委託料	13,530,000					3,103,025,466
	工事費	43,236,600	19,211,500	198,814,000			7,612,235,365
	補償費						601,148,050
	計	56,766,600	19,211,500	198,814,000			11,316,408,881
一般会計	委託料						13,657,000
合計	委託料	13,530,000					3,116,682,466
	工事費	43,236,600	19,211,500	198,814,000			7,612,235,365
	補償費						601,148,050
	計	56,766,600	19,211,500	198,814,000			11,330,065,881

※令和2年度より特別会計から一般会計に移行

※「油ヶ淵清流ルネサンスⅡ」は令和2年度で終了

《清流ルネサンス区域内》 国庫補助対象事業費内訳表

(1/2)

単位：千円

区	分	補助率	63年度	元年度	2年度	3年度	4年度	5年度	6年度	7年度	8年度	9年度	10年度	11年度	小計
汚水	委託料	1/2					12,257								12,257
	工事費	1/2					172,319			70,040	289,474	270,245	141,665		943,743
	補償費	1/2								70,040	289,474	270,245	141,665		956,000
	計						12,257	172,319		140,080	578,948	540,490	283,330		1,013,087
雨水	委託料	1/2								63,551					63,551
	工事費	1/2													
	補償費	1/2								63,551					63,551
	計									127,102					127,102
計	委託料	1/2					12,257			133,591	289,474	270,245	141,665		1,007,294
	工事費	1/2					172,319			133,591	289,474	270,245	141,665		1,007,294
	補償費	1/2					12,257			133,591	289,474	270,245	141,665		1,019,551
	計						12,257	172,319		277,172	578,948	540,490	283,330		1,013,087
備	考														

区	分	補助率	12年度	13年度	14年度	15年度	16年度	17年度	18年度	19年度	20年度	21年度	22年度	23年度	累計
汚水	委託料	1/2												7,000	19,257
	工事費	1/2		16,905	17,500	26,460	18,000					234,000	207,800	366,000	1,830,408
	補償費	1/2		16,905	17,500	26,460	18,000					234,000	207,800	373,000	1,849,665
	計			33,810	35,000	52,920	36,000					468,000	415,600	749,000	3,739,133
雨水	委託料	1/2											27,000	81,800	108,800
	工事費	1/2								80,000	75,000	70,500		35,800	324,851
	補償費	1/2								80,000	75,000	70,500			325,500
	計									160,000	150,000	141,000	27,000	117,600	433,651
計	委託料	1/2											27,000	88,800	128,057
	工事費	1/2		16,905	17,500	26,460	18,000			80,000	75,000	304,500	207,800	401,800	2,155,259
	補償費	1/2		16,905	17,500	26,460	18,000			80,000	75,000	304,500	207,800	401,800	2,155,259
	計			33,810	35,000	52,920	36,000			160,000	150,000	609,000	415,600	803,600	4,310,518
備	考														

《清流ルネサンス区域内》 国庫補助対象事業費内訳表

(2/2)

単位：千円

区	分	補助率	24年度	25年度	26年度	27年度	28年度	29年度	30年度	元年度	2年度	3年度	4年度	累 計
汚水	委託料	1/2	2,000											21,257
	工事費	1/2	166,200	186,600	260,642	50,000	93,000	220,500	109,000	81,000	18,000			3,015,350
	補償費	1/2												
	計		168,200	186,600	260,642	50,000	93,000	220,500	109,000	81,000	18,000			3,036,607
雨水	委託料	1/2	121,000	375,000	475,560	395,830	514,300	287,000						2,277,490
	工事費	1/2	107,800	63,400				53,000	51,200	83,600	4,944		177,000	865,795
	補償費	1/2												
	計		228,800	438,400	475,560	395,830	514,300	340,000	51,200	83,600	4,944		177,000	3,143,285
計	委託料	1/2	123,000	375,000	475,560	395,830	514,300	287,000						2,298,747
	工事費	1/2	274,000	250,000	260,642	50,000	93,000	273,500	160,200	164,600	22,944		177,000	3,881,145
	補償費	1/2												
	計		397,000	625,000	736,202	445,830	607,300	560,500	160,200	164,600	22,944		177,000	6,179,892
備	考													

## 10 大浜権現中継ポンプ場の概要

- (1) 役割 大浜権現処理分区のうち、前浜地区を除く299.8haの汚水を受けもち、大浜1号汚水幹線を通じて収集した汚水を、蜷川右岸でポンプアップし左岸まで圧送する役割をもつ。その後は、自然流下で流域幹線（2号接続点）に接続する。
- (2) 所在地 碧南市岬町2丁目22番地
- (3) 種類 汚水中継ポンプ場
- (4) 能力 流入面積 299.8ha  
 流入汚水量 9,663m<sup>3</sup>/日（時間最大）  
 （全体計画 6.71m<sup>3</sup>/分）
- (5) 建設総事業費 4億7,800万円
- (6) 運転開始 平成8年4月1日

### (7) 設備のあらまし

#### ア 土木、建築施設

- (ア) 建築物 鉄筋コンクリート造2階建  
 建築面積……201.97m<sup>2</sup>、延面積 434.17m<sup>2</sup>  
 中継ポンプ……操作室兼電気室、搬入室、換気機械室  
 自家発電機……発電機室、流量計装室
- (イ) 地下構造物 鉄筋コンクリート造2階建構造  
 流入ゲート室、スクリーン室、ポンプ井

#### イ 機械設備

##### (ア) 汚水ポンプ

項目	形式	口径	吐出量	台数	動力
全体計画	着脱式水中汚水ポンプ (吸込スクルー付)	150mm	2.4m <sup>3</sup> /分	4台 (1台予備)	15.0KW
認可計画	着脱式水中汚水ポンプ (吸込スクルー付)	150mm	2.4m <sup>3</sup> /分	3台 (1台予備)	18.5KW

- (イ) 流入ゲート 1基 幅700mm×高さ700mm  
 後面四方水密、鋳鉄製電動制水扉
- (ロ) 水路入口ゲート 2基 幅800mm×高さ800mm  
 幅700mm×高さ800mm  
 前面三方ゴム水密、鋼板スライドゲート
- (エ) 自動除塵機 1基 間欠式全面かき揚げ型
- (オ) し渣脱水機 1基 スクルー式
- (カ) 活性炭脱臭機 1基 立形カートリッジ式、活性炭吸着

#### ウ 電機設備

- (ア) 高圧受変電設備 変圧器容量150KVA
- (イ) 運転操作設備 一式
- (ロ) 非常用自家発電設備 発電機容量100KVA(認可計画 75KVA)
- (エ) 計装設備 一式
- (オ) 遠方監視設備 一式

## II 計画及び整備状況

### (8) 稼働実績

項目	8年度	9年度	10年度	11年度	12年度
総流量 (m <sup>3</sup> /年)	12,951	45,753	67,395	99,601	137,402
日平均 (m <sup>3</sup> /日)	35	125	185	273	376
累計	12,951	58,704	126,099	225,700	363,102

項目	13年度	14年度	15年度	16年度	17年度
総流量 (m <sup>3</sup> /年)	161,887	193,739	237,614	295,519	380,578
日平均 (m <sup>3</sup> /日)	444	530	651	810	1,043
累計	524,989	718,728	956,342	1,251,861	1,632,439

項目	18年度	19年度	20年度	21年度	22年度
総流量 (m <sup>3</sup> /年)	524,671	550,945	603,396	608,942	643,086
日平均 (m <sup>3</sup> /日)	1,437	1,509	1,653	1,668	1,762
累計	2,157,110	2,708,055	3,311,451	3,920,393	4,563,479

項目	23年度	24年度	25年度	26年度	27年度
総流量 (m <sup>3</sup> /年)	696,428	712,846	790,008	823,236	875,098
日平均 (m <sup>3</sup> /日)	1,908	1,953	2,164	2,255	2,397
累計	5,259,907	5,972,753	6,762,761	7,585,997	8,461,095

項目	28年度	29年度	30年度	元年度	2年度
総流量 (m <sup>3</sup> /年)	864,013	956,716	1,022,052	947,390	1,094,762
日平均 (m <sup>3</sup> /日)	2,367	2,621	2,800	2,596	2,999
累計	9,325,108	10,281,824	11,303,876	12,251,266	13,346,028

項目	3年度	4年度			
総流量 (m <sup>3</sup> /年)	1,078,407	1,139,205			
日平均 (m <sup>3</sup> /日)	2,955	3,121			
累計	14,424,435	15,563,640			

※令和元年度及び令和3年度は電磁流量計の故障があったため、実際の総流量とは異なる。



1 1 供用開始の告示 (1 / 3)

項 目	第 1 回	第 2 回	第 3 回	第 4 回	第 5 回	第 6 回
告 示 年 月 日	平成 8 年 3 月 15 日	平成 9 年 3 月 14 日	平成 10 年 3 月 13 日	平成 10 年 9 月 30 日	平成 11 年 3 月 11 日	平成 12 年 3 月 13 日
告 示 番 号	碧南市告示第 11 号	碧南市告示第 5 号	碧南市告示第 9 号	碧南市告示第 33 号	碧南市告示第 6 号	碧南市告示第 11 号
供用開始年月日	平成 8 年 4 月 1 日	平成 9 年 4 月 1 日	平成 10 年 4 月 1 日	平成 10 年 10 月 15 日	平成 11 年 4 月 1 日	平成 12 年 4 月 1 日
西 端	単年度 223.7 累 計	単年度 5.0 累 計	単年度 8.0 累 計	単年度 50.0 累 計	単年度 10.0 累 計	単年度 10.0 累 計
松本伏見屋	223.7	223.7	236.7	236.7	241.7	246.7
棚尾第 1	51.6	10.0	17.0	78.6	8.0	1.0
棚尾第 2	80.5	80.5	80.5	80.5	83.5	89.5
大浜権現	16.5	16.5	16.5	16.5	16.5	16.5
川 口						
計	372.3	372.3	412.3	462.3	498.3	524.3
区域内世帯 (世帯)	4,500	4,500	5,350	6,170	6,640	6,910
区域内人口 (人)	15,700	16,300	17,520	20,380	21,460	22,760

項 目	第 7 回	第 8 回	第 9 回	第 10 回	第 11 回	第 12 回
告 示 年 月 日	平成 13 年 3 月 1 日	平成 14 年 3 月 14 日	平成 15 年 3 月 17 日	平成 16 年 3 月 15 日	平成 17 年 3 月 15 日	平成 18 年 3 月 15 日
告 示 番 号	碧南市告示第 6 号	碧南市告示第 9 号	碧南市告示第 5 号	碧南市告示 3 号	碧南市告示第 7 号	碧南市告示第 7 号
供用開始年月日	平成 13 年 4 月 1 日	平成 14 年 4 月 1 日	平成 15 年 4 月 1 日	平成 16 年 4 月 1 日	平成 17 年 4 月 1 日	平成 18 年 4 月 1 日
西 端	単年度 10.0 累 計	単年度 8.0 累 計	単年度 7.0 累 計	単年度 9.0 累 計	単年度 8.1 累 計	単年度 9.3 累 計
新川第 2	80.0	88.0	95.0	104.0	112.1	112.1
松本伏見屋	246.7	246.7	276.2	278.5	280.8	283.2
棚尾第 1	5.0	4.0	20.0	20.0	20.0	6.9
棚尾第 2	90.6	95.6	102.6	108.4	114.2	114.2
大浜権現	9.0	4.0	29.6	11.7	14.8	12.7
川 口	16.5	16.5	16.5	22.7	22.7	22.7
計	24.0	548.3	73.1	677.4	708.4	739.7
区域内世帯 (世帯)	252	328	1,404	360	1,574	736
区域内人口 (人)	396	23,903	3,858	28,982	31,790	33,281

(住民基本台帳人口による)

11 供用開始の告示 (2/3)

項 目	第13回	第14回	第15回	第16回	第17回	第18回
告示年月日	平成19年3月15日	平成20年3月14日	平成21年3月13日	平成22年3月15日	平成23年3月15日	平成24年3月15日
告示番号	碧南市告示第12号	碧南市告示第7号	碧南市告示第4号	碧南市告示第9号	碧南市告示第29号	碧南市告示第22号
供用開始年月日	平成19年4月1日	平成20年4月1日	平成21年4月1日	平成22年4月1日	平成23年4月1日	平成24年4月1日
西丸	単年度 112.1	単年度 2.1	単年度 0.3	単年度 114.5	単年度 9.6	単年度 1.2
山見	累計 112.1	累計 114.2	累計 114.5	累計 121.3	累計 130.9	累計 132.1
広新川第1	4.2	9.0	15.1	3.7	1.9	0.7
新川第2	9.6	6.0	6.0	30.9	3.3	7.3
西山第1						
西山第3						
西山第4						
西山第5						
松木伏見屋	283.2	283.2	283.2	283.2	283.2	284.2
鷺塚第2	4.1	0.5	31.5	31.5	31.5	31.5
棚尾第1	114.2	114.2	114.2	114.2	114.2	114.2
棚尾第2	13.4	23.0	34.6	11.4	5.7	6.0
大浜権現	22.7	22.7	22.7	22.7	22.7	22.7
川口	22.7	22.7	22.7	22.7	22.7	22.7
計	31.3	771.0	56.0	867.6	44.8	47.0
区域内世帯(世帯)	788	12,352	483	745	1,027	899
区域内人口(人)	1,807	35,088	1,360	38,072	2,706	2,377

項 目	第19回	第20回	第21回	第22回	第23回	第24回
告示年月日	平成25年3月15日	平成26年3月17日	平成27年3月17日	平成28年3月15日	平成29年3月15日	平成30年3月15日
告示番号	碧南市告示第6号	碧南市告示第8号	碧南市告示第8号	碧南市告示第3号	碧南市告示第4号	碧南市告示第4号
供用開始年月日	平成25年4月1日	平成26年4月1日	平成27年4月1日	平成28年4月1日	平成29年4月1日	平成30年4月1日
西丸	単年度 132.1	単年度 132.1	単年度 132.1	単年度 132.1	単年度 132.1	単年度 132.2
山見	累計 132.1	累計 132.1	累計 132.1	累計 132.1	累計 132.1	累計 132.2
広新川第1	1.6	1.6	1.6	1.6	1.6	1.6
新川第2	0.7	0.7	0.7	0.7	0.7	0.7
西山第1	38.1	38.1	38.1	38.1	38.1	38.1
新川第2	10.2	8.7	0.8	12.3	11.9	85.4
西山第1						
西山第2						
西山第3						
西山第4						
西山第5						
松本伏見屋	284.2	284.2	288.1	288.1	288.1	288.1
鷺塚第1	4.9	4.9	3.4	6.5	8.9	15.4
鷺塚第2	24.7	29.6	33.0	9.0	6.8	26.5
棚尾第1	31.5	31.5	32.2	32.2	32.2	32.2
棚尾第2	114.2	114.2	114.2	114.2	114.2	114.2
大浜権現	7.4	272.8	10.0	0.3	0.1	0.4
川口	24.2	24.2	24.2	24.2	24.2	24.2
計	32.9	1,029.2	29.4	34.0	27.7	39.1
区域内世帯(世帯)	656	17,726	499	829	633	855
区域内人口(人)	1,694	47,995	1,296	1,582	1,022	1,204

※H24.7.9の改正住民基本台帳法施行により、H24以後は外国人を含む人数。  
※全体計画の見直しに伴う処理区分変更のため、実際の供用開始面積と異なる。(住民基本台帳人口による)

# 1 1 供用開始の告示 (3 / 3)

項目	第25回	第26回	第27回	第28回	第29回	実際の供用開始面積
告示年月日	平成31年3月15日	令和2年3月16日	令和3年3月15日	令和4年3月15日	令和5年3月15日	
告示番号	碧南市告示第3号	碧南市告示第6号	碧南市告示第8号	碧南市告示第7号	碧南市告示第7号	
供用開始年月日	平成31年4月1日	令和2年4月1日	令和3年4月1日	令和4年4月1日	令和5年4月1日	
西端	累計 132.3 単年度 0.1	累計 132.3 単年度 1.6	累計 132.3 単年度 0.7	累計 132.3 単年度 0.7	累計 132.3 単年度 1.6	累計 132.3 単年度 1.6
丸山		0.7	43.3	43.3	0.7	0.7
山見		43.3	85.4	85.4	43.3	43.3
新川第1	5.2	85.4	13.4	13.4	85.4	85.4
新川第2		13.4	34.1	34.1	13.4	13.4
西山第1	18.1	3.9	24.4	24.4	34.1	34.1
西山第2		30.2	35.9	35.9	24.4	24.4
西山第3		24.4	15.0	15.0	35.9	35.9
西山第4		15.0	288.1	288.1	15.0	15.0
西山第5		288.1	25.5	25.5	6.0	295.6
松木伏見屋		15.4	10.1	10.1	25.5	26.3
鷺塚第1	5.9	81.2	20.8	20.8	91.4	91.4
鷺塚第2		4.2	10.5	10.5	25.0	25.1
鷺塚第4		4.2	10.5	21.9	5.4	39.2
千福第1			15.1	15.1	20.4	36.4
千福第2			32.2	32.2	32.2	37.9
棚尾第1		32.2	114.2	114.2	114.2	125.4
棚尾第2		114.2	291.0	291.0	291.0	288.6
大浜権現		291.0	24.8	24.8	24.8	24.8
川口		24.2	0.6	0.6	24.8	24.8
計	29.2	1,215.0	32.4	1,247.4	37.0	1,375.8
区域内世帯(世帯)	895	22,153	855	23,008	963	26,401
区域内人口(人)	1,582	55,887	1,545	62,575	1,385	63,960

(住民基本台帳人口による)

※H24.7.9の改正住民基本台帳法施行により、H24以後は外国人を含む人数。  
※全体計画の見直しに伴う処理分区変更のため、実際の供用開始面積と異なる。

1 2 整備率、普及率、接続率等の推移 (1 / 3)

区分	昭和63年度末	平成元年度末	平成2年度末	平成3年度末	平成4年度末	平成5年度末	平成6年度末	平成7年度末	平成8年度末	平成9年度末	平成10年度末	平成11年度末
①行政区域面積 (ha)	3,398.9	3,546.0	3,547.0	3,547.0	3,555.0	3,555.0	3,555.0	3,573.0	3,581.0	3,581.0	3,581.0	3,586.0
②全体計画区域面積 (ha)	1,529.0	1,529.0	1,529.0	1,529.0	1,529.0	1,529.0	1,529.0	1,529.0	1,529.0	1,529.0	1,529.0	1,529.0
③全体計画処理人口 (人)												
④事業認可区域面積 (ha)	307.3	307.3	307.3	307.3	447.4	447.4	472.8	472.8	652.3	652.3	652.3	652.3
⑤事業認可処理人口 (人)									28,608	28,608	28,608	28,608
⑥整備区域面積 (ha)		14.0	33.3	50.0	60.0	80.0	91.2	80.0	40.0	40.0	43.0	30.0
⑦累計		14.0	47.3	97.3	157.3	237.3	328.5	408.5	448.5	488.5	531.5	561.5
⑧全体計画に対する整備率 ⑦/② (%)		0.9	3.1	6.4	10.3	15.5	21.5	26.7	29.3	31.9	34.8	36.7
⑨認可面積に対する整備率 ⑦/④ (%)		4.6	15.4	31.7	35.2	53.0	69.5	86.4	68.8	74.9	81.5	86.1
⑩行政区域世帯数 (世帯)	17,921	18,145	18,698	19,401	19,628	19,825	20,094	20,216	20,502	20,703	20,848	21,174
⑪行政区域人口 (人)	65,550	65,660	66,445	67,509	67,785	67,740	67,910	67,853	68,165	68,220	68,257	68,382
⑫住民基本台帳人口 (人)	65,389	65,455	66,388	66,630	66,630	66,640	66,650	66,509	66,502	66,396	66,569	66,623
⑬供用開始区域面積 (ha)									372.3	15.0	75.0	36.0
⑭累計									372.3	387.3	462.3	498.3
整備済であるが未供用区域面積 (ha)												
(年度当初の供用開始後現在)	うち、西端											
	うち、東部区画											
	うち、下山第2											
	うち、権田区画											
	うち、川口											
	うち、その他											
計			14.0	47.3	97.3	157.3	237.3	328.5	36.2	61.2	26.2	34.2
⑯供用開始区域世帯数 (世帯)									4,500	200	820	470
⑭累計									4,500	4,700	6,170	6,640
⑰供用開始区域人口 (人)									15,700	600	2,860	1,460
⑮累計									15,700	16,300	20,380	21,840
普及率 ⑬/⑩ (%)									23.6	24.5	30.6	32.8
⑯接続世帯数 (世帯)									714	732	1,329	1,091
⑭累計									714	1,446	2,775	3,866
⑰接続人口 (人)									2,374	2,391	4,320	3,400
⑮累計									2,374	4,765	9,085	12,485
接続率 ⑰/⑬ (%)									15.1	29.2	44.6	57.2
⑯市全体利用率 ⑰/⑩ (%)									3.6	7.2	13.6	18.7
普及率 (翌年度4/1供用開始分を含む)								23.6	24.5	30.7	32.8	34.2
接続率 (翌年度4/1供用開始分を含む)								14.6	23.4	41.6	54.9	54.9

12 整備率、普及率、接続率等の推移 (2/3)

区 分	平成12年度末	平成13年度末	平成14年度末	平成15年度末	平成16年度末	平成17年度末	平成18年度末	平成19年度末	平成20年度末	平成21年度末	平成22年度末	平成23年度末
①行政区区域面積 (ha)	3,586.0	3,586.0	3,586.0	3,586.0	3,586.0	3,586.0	3,586.0	3,586.0	3,586.0	3,586.0	3,586.0	3,586.0
②全体計画区域面積 (ha)	1,529.0	1,529.0	1,604.6	1,604.6	1,604.6	1,604.6	1,604.6	1,604.6	1,604.6	1,604.6	1,610.2	1,610.2
③全体計画処理人口 (人)	68,100	68,100	70,600	70,600	70,600	70,600	70,600	70,600	70,600	70,600	69,300	69,300
④事業認可区域面積 (ha)	714.5	714.5	714.5	990.2	990.2	990.2	990.2	1,111.9	1,111.9	1,111.9	1,182.8	1,182.8
⑤事業認可処理人口 (人)	32,719	32,719	32,719	44,089	44,089	44,089	44,089	50,160	50,160	50,160	52,540	52,540
⑥整備区域面積 (ha)	30.0	30.0	30.0	28.8	29.8	31.3	31.3	41.4	58.6	34.2	45.0	45.0
⑦累計	591.5	621.5	651.5	680.3	710.1	741.4	772.7	814.1	872.7	906.9	951.9	996.9
全体計画に対する整備率 ⑦/②(%)	38.7	40.6	40.6	42.4	44.3	46.2	48.2	50.7	54.4	56.5	59.1	61.9
認可面積に対する整備率 ⑦/④(%)	82.8	87.0	91.2	68.7	71.7	74.9	78.0	73.2	78.5	81.6	80.5	84.3
⑧行政区域世帯数 (世帯)	21,532	22,004	22,670	23,313	24,097	24,816	25,462	26,210	26,209	26,074	26,180	26,336
⑨行政区域人口 (人)	68,729	69,316	70,129	70,943	71,941	72,584	73,352	74,092	73,845	73,342	73,133	72,754
⑩住民基本台帳人口 (人)	66,724	67,138	67,685	68,265	68,761	69,167	69,632	69,941	70,013	69,979	69,957	69,672
⑪供用開始区域面積 (ha)	26.0	24.0	21.0	73.1	35.0	31.0	31.3	31.3	40.6	56.0	36.9	44.8
⑫累計	524.3	548.3	569.3	642.4	677.4	708.4	739.7	771.0	811.6	867.6	904.5	949.3
整備済であるが未供用区域面積 (ha)												
(年度当初の供用開始後現在)												
うち、西 端												
うち、東部区画	8.5	14.0	20.0									
うち、下山第2	20.5	22.0	23.0	2.9		1.7		0.9	0.9			0.2
うち、権田区画	2.0	3.0	5.0									
うち、川 口	6.2	6.2	6.2	6.2								
うち、その他	2.0	3.0	5.0					0.8	1.6	4.2	2.4	2.4
計	39.2	48.2	59.2	9.1	2.9	1.7	1.7	1.7	2.5	5.1	2.4	2.6
⑬供用開始区域世帯数 (世帯)	270	252	328	1,404	360	1,574	1,105	409	793	482	745	1,007
⑭累計	6,910	7,162	7,490	8,894	9,254	10,828	11,933	12,342	13,135	13,617	14,362	15,369
⑮供用開始区域人口 (人)	920	396	747	3,858	1,221	2,808	1,972	1,336	1,614	1,360	1,741	2,307
⑯累計	22,760	23,156	23,903	27,761	28,982	31,790	33,762	35,098	36,712	38,072	39,813	42,120
普及率 ⑮/⑩(%)	34.1	34.5	35.3	40.7	42.1	46.0	48.5	50.2	52.4	54.4	56.9	60.5
⑰接続世帯数 (世帯)	989	953	787	712	1,181	635	660	545	177	156	890	591
⑱累計	4,855	5,808	6,595	7,307	8,488	9,123	9,783	10,328	10,505	10,661	11,551	12,142
⑲接続人口 (人)	3,012	2,799	2,105	1,835	2,232	1,230	1,455	1,043	526	249	2,473	1,236
⑳累計	15,497	18,296	20,401	22,236	24,468	25,698	27,153	28,196	28,722	28,971	31,444	32,680
接続率 ⑲/⑮(%)	68.1	79.0	85.3	80.1	84.4	80.8	80.4	80.3	78.2	76.1	79.0	77.6
市全体利用率 ⑲/⑩(%)	23.2	27.3	30.1	32.6	35.6	37.2	39.0	40.3	41.0	41.4	44.9	46.9
普及率 (翌年度A/1供用開始分を含む)	34.7	35.6	41.0	42.5	46.2	48.8	50.4	52.5	54.4	56.9	60.2	66.5
接続率 (翌年度A/1供用開始分を含む)	66.9	76.5	73.5	76.7	77.0	76.1	77.4	76.8	75.4	72.8	74.7	70.6

1 2 整備率、普及率、接続率等の推移 (3 / 3)

区 分	平成24年度末	平成25年度末	平成26年度末	平成27年度末	平成28年度末	平成29年度末	平成30年度末	令和元年度末	令和2年度末	令和3年度末	令和4年度末	令和5年度当初
①行政区画面積 (ha)	3,586.0	3,586.0	3,586.0	3,586.0	3,586.0	3,586.0	3,586.0	3,586.0	3,586.0	3,586.0	3,586.0	3,586.0
②全体計画区域面積 (ha)	1,610.2	1,610.2	1,610.2	1,610.2	1,610.2	1,611.1	1,611.1	1,611.1	1,611.1	1,611.1	1,611.1	1,611.1
③全体計画処理人口 (人)	69,300	69,300	69,300	69,300	69,300	69,630	69,630	69,630	69,630	69,630	69,630	69,630
④事業認可区域面積 (ha)	1,182.8	1,182.8	1,182.8	1,298.1	1,298.1	1,298.1	1,434.5	1,434.5	1,434.5	1,434.5	1,434.5	1,434.5
⑤事業認可処理人口 (人)	52,540	52,540	52,540	56,530	56,530	56,530	63,420	63,420	63,420	63,420	63,420	63,420
⑥整備区域面積 (ha)	32.5	26.4	32.7	36.2	29.7	40.0	32.9	35.2	42.4	37.3	34.2	34.2
⑦累計	1,029.4	1,055.8	1,088.5	1,124.7	1,154.4	1,194.4	1,227.3	1,262.5	1,304.9	1,342.2	1,376.4	1,376.4
全体計画に対する整備率 ⑦/②(%)	63.9	65.6	67.6	69.8	71.7	74.1	76.2	78.4	81.0	83.3	85.4	85.4
認可面積に対する整備率 ⑦/④(%)	87.0	89.3	92.0	86.6	88.9	92.0	85.6	88.0	91.0	93.6	95.9	95.9
⑧行政区画世帯数 (世帯)	26,320	26,489	26,739	27,173	27,679	28,357	28,947	29,297	29,498	29,765	30,020	30,020
⑨行政区画人口 (人)	72,207	71,876	71,685	71,789	72,068	72,762	73,104	73,180	72,765	72,756	72,459	72,459
⑩住民基本台帳人口 (人)	72,207	71,876	71,685	71,789	72,068	72,762	73,104	73,180	72,765	72,756	72,459	72,459
⑪供用開始区域面積 (ha)	47.0	32.9	26.4	29.4	34.0	27.7	39.2	29.9	31.7	42.4	51.7	34.2
⑪累計	996.3	1,029.2	1,055.6	1,085.0	1,119.0	1,146.7	1,185.9	1,215.8	1,247.5	1,289.9	1,341.6	1,375.8
整備済であるが未供用区域面積 (ha)												
(年度当初の供用開始後現在)												
うち、西 端												
うち、東部区画												
うち、下山第2												
うち、権田区画												
うち、川 口												
うち、その他	0.6	0.2	0.2	3.5	5.7	7.7	8.6	11.6	15.0	15.0	0.6	0.6
計	0.6	0.2	0.2	3.5	5.7	7.7	8.6	11.6	15.0	15.0	0.6	0.6
⑫供用開始区域世帯数 (世帯)	1,009	765	404	702	829	633	1,212	765	772	1,201	1,225	823
⑫累計	17,070	17,835	18,239	18,941	19,770	20,403	21,615	22,380	23,152	24,353	25,578	26,401
⑬供用開始区域人口 (人)	2,284	1,523	1,036	1,637	1,582	1,022	1,409	1,289	1,247	2,841	2,233	1,840
⑬累計	46,301	47,824	48,860	50,497	52,079	53,101	54,510	55,799	57,046	59,887	62,120	63,960
普及率 ⑬/⑩(%)	64.1	66.5	68.2	70.3	72.3	73.0	74.6	76.2	78.4	82.3	85.7	88.3
⑭接続世帯数 (世帯)	935	950	531	803	982	436	978	497	508	910	664	664
⑭累計	13,624	14,574	15,105	15,908	16,890	17,326	18,304	18,801	19,309	20,219	20,883	20,883
⑮接続人口 (人)	2,211	2,126	1,548	1,480	1,650	481	2,154	701	694	2,480	1,024	1,024
⑮累計	36,363	38,489	40,037	41,517	43,167	43,648	45,802	46,503	47,197	49,677	50,701	50,701
接続率 ⑮/⑬(%)	78.5	80.5	81.9	82.2	82.9	82.2	84.0	83.3	82.7	83.0	81.6	79.3
市全体利用率 ⑮/⑩(%)	50.4	53.5	55.9	57.8	59.9	60.0	62.7	63.5	64.9	68.3	70.0	70.0
普及率 (翌年度4/1供用開始分を含む)	66.2	68.0	70.4	72.5	73.7	74.9	76.3	78.0	82.3	85.4	88.3	88.3
接続率 (翌年度4/1供用開始分を含む)	76.0	78.8	79.3	79.7	81.3	80.1	82.1	81.5	78.8	80.0	79.3	79.3

※⑩⑫⑬⑭⑮は改正住民基本台帳法施行(平成24年7月9日)以後は外国人を含む。

Ⅱ 計画及び整備状況

1.3 地区別人口、接続率、普及率の推移

		令和2年3月31日	令和3年3月31日	令和4年3月31日	令和5年3月31日	令和5年4月1日
全地区	全人口（住基による）	73,180 人	72,765 人	72,756 人	72,459 人	72,459 人
	供用開始区域世帯数	22,380 世帯	23,152 世帯	24,353 世帯	25,578 世帯	26,401 世帯
	供用開始区域人口	55,799 人	57,046 人	59,887 人	62,120 人	63,960 人
	接続人口	46,503 人	47,197 人	49,677 人	50,701 人	50,701 人
	接続率（水洗化率）	83.3 %	82.7 %	83.0 %	81.6 %	79.3 %
	未接続率（非水洗化率）	16.7 %	17.3 %	17.0 %	18.4 %	20.7 %
	普及率	76.2 %	78.4 %	82.3 %	85.7 %	88.3 %
新川地区	地区人口	15,470 人	15,336 人	15,257 人	15,225 人	15,225 人
	供用開始区域世帯数	4,157 世帯	4,514 世帯	4,828 世帯	5,354 世帯	5,490 世帯
	供用開始区域人口	10,307 人	11,083 人	11,892 人	13,003 人	13,266 人
	接続人口	7,031 人	7,419 人	8,033 人	8,604 人	8,604 人
	接続率（水洗化率）	68.2 %	66.9 %	67.5 %	66.2 %	64.9 %
	未接続率（非水洗化率）	31.8 %	33.1 %	32.5 %	33.8 %	35.1 %
	普及率	66.6 %	72.3 %	77.9 %	85.4 %	87.1 %
中央地区	地区人口	10,365 人	10,376 人	10,433 人	10,347 人	10,347 人
	供用開始区域世帯数	2,720 世帯	2,757 世帯	2,913 世帯	3,315 世帯	3,676 世帯
	供用開始区域人口	6,380 人	6,366 人	6,962 人	7,720 人	8,527 人
	接続人口	6,102 人	6,088 人	6,460 人	6,645 人	6,645 人
	接続率（水洗化率）	95.6 %	95.6 %	92.8 %	86.1 %	77.9 %
	未接続率（非水洗化率）	4.4 %	4.4 %	7.2 %	13.9 %	22.1 %
	普及率	61.6 %	61.4 %	66.7 %	74.6 %	82.4 %
大浜地区	地区人口	15,550 人	15,461 人	15,423 人	15,330 人	15,330 人
	供用開始区域世帯数	6,079 世帯	6,129 世帯	6,156 世帯	6,377 世帯	6,377 世帯
	供用開始区域人口	14,946 人	14,862 人	14,804 人	15,244 人	15,244 人
	接続人口	12,263 人	12,330 人	12,839 人	12,803 人	12,803 人
	接続率（水洗化率）	82.0 %	83.0 %	86.7 %	84.0 %	84.0 %
	未接続率（非水洗化率）	18.0 %	17.0 %	13.3 %	16.0 %	16.0 %
	普及率	96.1 %	96.1 %	96.0 %	99.4 %	99.4 %
棚尾地区	地区人口	6,652 人	6,667 人	6,665 人	6,675 人	6,675 人
	供用開始区域世帯数	2,558 世帯	2,609 世帯	2,634 世帯	2,664 世帯	2,664 世帯
	供用開始区域人口	6,617 人	6,633 人	6,632 人	6,642 人	6,642 人
	接続人口	5,950 人	5,996 人	6,050 人	6,094 人	6,094 人
	接続率（水洗化率）	89.9 %	90.4 %	91.2 %	91.7 %	91.7 %
	未接続率（非水洗化率）	10.1 %	9.6 %	8.8 %	8.3 %	8.3 %
	普及率	99.5 %	99.5 %	99.5 %	99.5 %	99.5 %
旭地区	地区人口	16,825 人	16,642 人	16,731 人	16,701 人	16,701 人
	供用開始区域世帯数	4,220 世帯	4,460 世帯	5,131 世帯	5,196 世帯	5,522 世帯
	供用開始区域人口	10,812 人	11,375 人	12,882 人	12,889 人	13,659 人
	接続人口	8,819 人	9,019 人	9,923 人	10,260 人	10,260 人
	接続率（水洗化率）	81.6 %	79.3 %	77.0 %	79.6 %	75.1 %
	未接続率（非水洗化率）	18.4 %	20.7 %	23.0 %	20.4 %	24.9 %
	普及率	64.3 %	68.4 %	77.0 %	77.2 %	81.8 %
西端地区	地区人口	8,318 人	8,283 人	8,247 人	8,181 人	8,181 人
	供用開始区域世帯数	2,646 世帯	2,683 世帯	2,691 世帯	2,672 世帯	2,672 世帯
	供用開始区域人口	6,737 人	6,727 人	6,715 人	6,622 人	6,622 人
	接続人口	6,338 人	6,345 人	6,372 人	6,295 人	6,295 人
	接続率（水洗化率）	94.1 %	94.3 %	94.9 %	95.1 %	95.1 %
	未接続率（非水洗化率）	5.9 %	5.7 %	5.1 %	4.9 %	4.9 %
	普及率	81.0 %	81.2 %	81.4 %	80.9 %	80.9 %

## 1 流域下水道の概要

### (1) 矢作川・境川流域下水道のあらまし

矢作川・境川流域下水道は、衣浦東部、衣浦西部、矢作川、境川の4つの処理区に分かれ、処理区ごとに流域下水道計画を策定して、効率的に生活環境の改善と矢作川、衣浦湾、油ヶ淵など公共用水域の水質保全を図ろうとしている。

#### ア 矢作川・境川流域下水道計画概要

処理区	処理人口 (人)	処理水量 (m <sup>3</sup> /日最大)	処理区域面積 (ha)	関係市町
衣浦東部	132,490	76,000	3,008	碧南、高浜、安城の一部
衣浦西部	212,036	112,000	3,818	半田、知多、阿久比、東浦等
矢作川	858,301	466,900	16,469	岡崎、豊田、安城、西尾等
境川	675,996	372,500	12,375	刈谷、豊田、安城、知立等

### (2) 衣浦東部流域下水道処理区の全体計画の概要

#### ア 関連市

市名	計画区域面積 (ha)	計画処理人口 (人)	計画汚水量 (日最大 m <sup>3</sup> )
碧南市	1,597.4	68,360	40,183
高浜市	890.0	47,560	26,905
安城市	521.0	16,570	8,889
計	3,008.4	132,490	75,977

#### イ 幹線管渠

幹線名	管渠内径	延長
衣浦東部第1幹線	φ1.5m～0.25m	16,490m
衣浦東部第2幹線	φ0.8m～2×0.2m	2,130m
衣浦東部第3幹線	φ0.8m～0.7m	5,050m
放流渠	φ1.5m	50m
計		23,720m



### Ⅲ 衣浦東部流域下水道計画

#### ウ 中継ポンプ場

ポンプ施設の名称	揚水量最大(m <sup>3</sup> /分)
見合ポンプ場(第1幹線)	54
田尻ポンプ場(第2幹線)	4
新高取橋ポンプ場(第1幹線)	2

#### エ 排除方式 分流式

#### オ 終末処理場

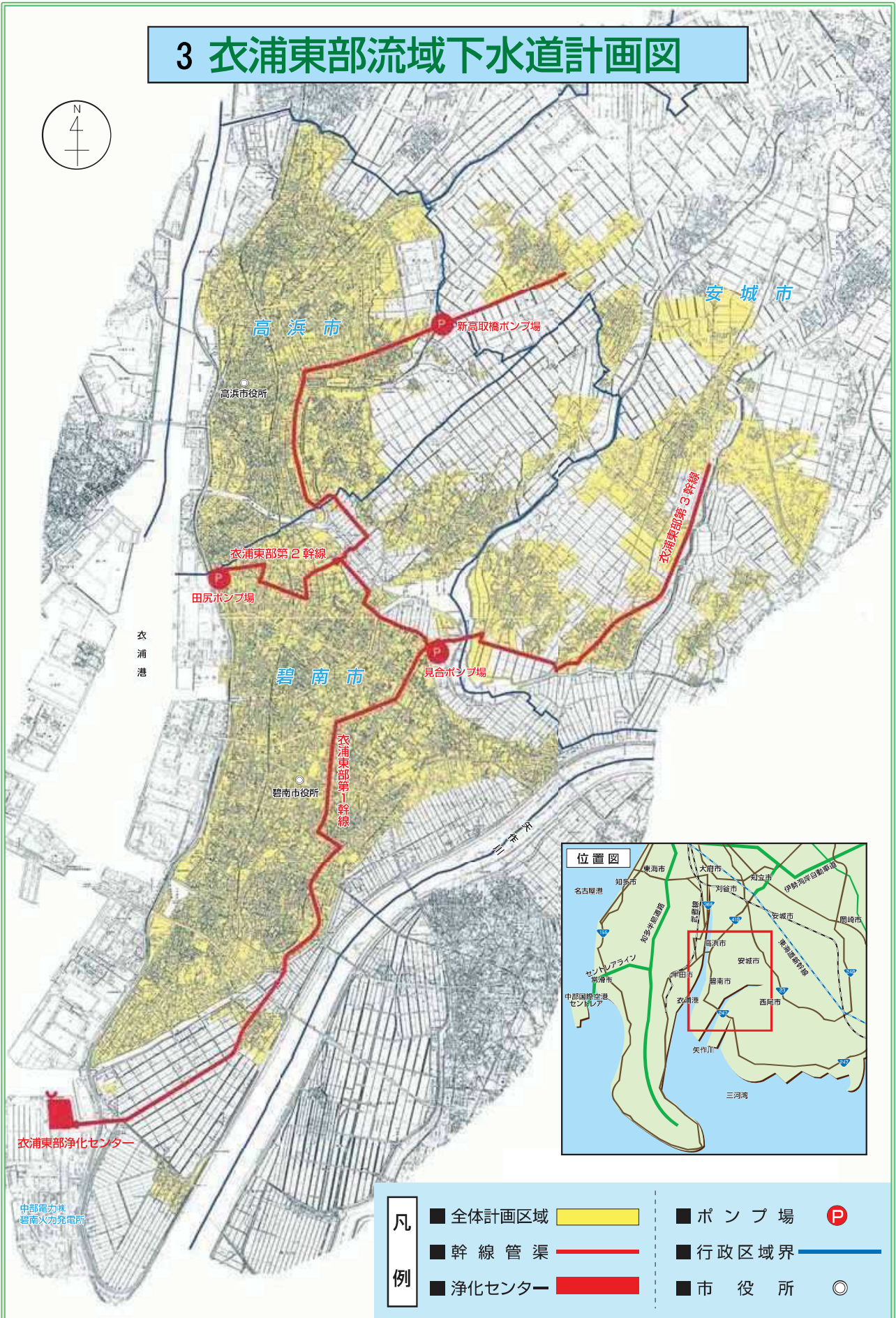
名 称	衣浦東部浄化センター
所 在 地	碧南市港南町2丁目地内
敷 地 面 積	8.86ha
処 理 能 力	日最大 76,000m <sup>3</sup>
処 理 方 法	凝集剤添加硝化脱窒法 汚泥：濃縮→(消化)→脱水→焼却→搬出

- ※ 平成8年4月1日の供用開始時点の日最大処理能力は9,200m<sup>3</sup>である。
- ※ 平成13年5月に増設工事が完成し、日最大処理能力は18,400m<sup>3</sup>になった。
- ※ 平成19年3月に増設工事が完成し、日最大処理能力は28,550m<sup>3</sup>になった。
- ※ 平成23年12月に増設工事が完成し、日最大処理能力は31,100m<sup>3</sup>になった。
- ※ 令和3年3月に増設工事が完成し、日最大処理能力は41,300m<sup>3</sup>になった。

2 衣浦東部浄化センターの施設概要

	施設の名称	規格・形状	現有施設
水 処 理 施 設	汚水ポンプ	水中ポンプ φ 250 7.5m <sup>3</sup> /分 立軸渦巻斜流ポンプ φ 300 13m <sup>3</sup> /分 φ 450 26m <sup>3</sup> /分	2台  2台 1台
	最初沈殿池	平行流式矩形沈殿池 幅6.0m×長さ20.0m×水深2.5m 幅5.0m×長さ20.0m×水深2.5m 幅5.0m×長さ20.0m×水深2.5m	4池 4池 2池
	反応タンク	水中攪拌曝気式 幅6.0m×長さ45.0m×水深5.0m 超微細気泡式、水中ミキサー式 幅10.4m×長さ66.7m×水深5.0m 超微細気泡式、水中攪拌式 幅10.4m×長さ66.7m×水深5.0m	4池  2池  1池
	最終沈殿池	平行流式矩形沈殿池 幅6.0m×長さ31.0m×水深3.0m 幅6.0m×長さ40.0m×水深3.0m 幅5.0m×長さ70.0m×水深3.0m 幅5.0m×長さ70.0m×水深3.0m	2池 2池 4池 2池
	塩素混和池	幅2.5m×長さ78.0m×水深2.0m	1池
	送風機	多段ターボブロワ 30m <sup>3</sup> /分 60m <sup>3</sup> /分 80m <sup>3</sup> /分 85m <sup>3</sup> /分	2台 1台 1台 1台
汚 泥 処 理 施 設	重力濃縮タンク	重力式円形タンク 固形物負荷74kg-DS/m <sup>2</sup> ・日 φ 5.0m×水深4.0m	2槽
	常圧浮上濃縮機	常圧浮上式タンク 固形物負荷25kg-DS/m <sup>2</sup> ・時 φ 2.6m×水深4.9m(浮上面積4.8m <sup>2</sup> )	2基
	脱水機	高効率ベルトプレス脱水機 ろ布巾2.0m ろ過速度120kg-DS/m・時 高効率型2軸スクリープレス脱水機 スクリーン径0.7m ろ過速度357kg-DS/時	1台  2台

### 3 衣浦東部流域下水道計画図



## IV 財 務

### 1 決 算 額

#### 収益の収入支出

(単位：円、消費税別)

年 度	収 入	支 出	当年度純利益	前年度繰越 利益剰余金	その他 未処分利益 剰余金変動額	当年度 未処分利益 剰余金
2	2,730,720,108	2,551,847,011	178,873,097	0	0	178,873,097
3	2,509,236,297	2,496,462,339	12,773,958	178,873,097	0	191,647,055
4	2,540,889,400	2,452,876,289	88,013,111	191,647,055	0	279,660,166

#### 資本の収入支出

(単位：円、消費税込)

年 度	収 入	支 出	不 足 額
2	2,451,615,500	3,811,680,384	1,360,064,884
3	1,935,896,030	3,295,900,681	1,360,004,651
4	1,900,830,950	3,417,560,149	1,516,729,199

## IV 財 務

### 2 損益計算書

#### 収益の部

(単位：円)

区 分	令 和 2 年 度	令 和 3 年 度	令 和 4 年 度
営 業 収 益	1,436,192,590	1,260,906,542	1,246,141,922
下 水 道 使 用 料	536,368,590	544,382,542	549,417,519
他 会 計 負 担 金	899,824,000	716,254,000	695,291,000
その他営業収益	0	270,000	1,433,403
営 業 外 収 益	1,154,157,795	1,248,329,755	1,294,746,488
受取利息及び配当金	5,309	8,275	8,896
他 会 計 負 担 金	801,880,000	910,627,000	944,548,000
補 助 金	3,500,000	0	0
長期前受金戻入	347,695,252	337,250,843	349,615,421
雑 収 益	1,077,234	443,637	574,171
特 別 利 益	140,369,723	0	990
過年度損益修正益	0	0	990
その他特別利益	140,369,723	0	0
合 計	2,730,720,108	2,509,236,297	2,540,889,400

#### 費用の部

(単位：円)

区 分	令 和 2 年 度	令 和 3 年 度	令 和 4 年 度
営 業 費 用	2,285,314,325	2,221,686,032	2,266,187,100
汚 水 管 渠 費	33,174,402	24,711,736	12,996,395
雨 水 管 渠 費	17,963,888	14,482,152	20,294,999
汚 水 ポ ン プ 場 費	17,028,460	17,469,222	20,145,792
雨 水 ポ ン プ 場 費	39,613,084	40,503,105	48,016,224
総 係 費	86,098,809	85,108,780	92,295,790
流域下水道維持管理負担金	383,751,545	398,599,441	402,695,281
減 価 償 却 費	1,699,269,093	1,639,318,102	1,667,162,997
資 産 減 耗 費	8,415,044	1,493,494	2,579,622
営 業 外 費 用	251,944,368	217,531,602	186,664,274
支払利息及び企業債取扱諸費	248,403,732	215,244,336	184,359,010
その他雑支出	3,540,636	2,287,266	2,305,264
特 別 損 失	14,588,318	57,244,705	24,915
過年度損益修正損	827,250	57,244,705	24,915
その他特別損失	13,761,068	0	0
合 計	2,551,847,011	2,496,462,339	2,452,876,289
当 年 度 純 利 益	178,873,097	12,773,958	88,013,111
前年度繰越利益剰余金	0	178,873,097	191,647,055
その他未処分利益剰余金変動額	0	0	0
当年度未処分利益剰余金	178,873,097	191,647,055	279,660,166

## IV 財 務

### 3 貸借対照表

資産の部

(単位：円)

区 分	令 和 2 年 度	令 和 3 年 度	令 和 4 年 度
固 定 資 産	48,785,270,014	49,109,622,712	49,444,167,045
有 形 固 定 資 産	46,637,126,068	47,009,910,364	47,384,198,058
土 地	490,150,370	490,150,370	490,150,370
建 物	724,924,998	702,251,644	697,093,673
構 築 物	42,422,853,805	42,820,040,778	43,265,015,328
機 械 及 び 装 置	2,887,043,543	2,801,961,381	2,644,571,878
車 両 運 搬 具	110,409	107,641	107,641
工 具 器 具 及 び 備 品	2,108,234	1,810,237	1,512,240
建 設 仮 勘 定	109,934,709	193,588,313	285,746,928
無 形 固 定 資 産	2,148,143,946	2,099,712,348	2,059,968,987
施 設 利 用 権	2,148,143,946	2,099,712,348	2,059,968,987
投 資 そ の 他 の 資 産	0	0	0
破 産 更 生 債 権 等	72,862	47,835	49,426
貸 倒 引 当 金	△ 72,862	△ 47,835	△ 49,426
流 動 資 産	1,256,354,240	1,054,845,908	947,572,990
現 金 預 金	976,171,512	770,135,957	706,158,983
未 収 金	239,022,518	247,555,121	199,688,630
貸 倒 引 当 金	△ 39,790	△ 45,170	△ 74,623
前 払 金	41,200,000	37,200,000	41,800,000
資 産 合 計	50,041,624,254	50,164,468,620	50,391,740,035

## IV 財 務

### 負債の部

(単位：円)

区 分	令 和 2 年 度	令 和 3 年 度	令 和 4 年 度
固 定 負 債	14,317,951,750	14,111,415,070	13,833,521,314
企 業 債	13,387,951,750	13,249,415,070	13,041,521,314
建設改良費等の財源に充てるための企業債	13,318,951,750	13,180,415,070	12,980,188,002
その他の企業債	69,000,000	69,000,000	61,333,312
他 会 計 借 入 金	930,000,000	860,000,000	790,000,000
その他の長期借入金	930,000,000	860,000,000	790,000,000
その他の固定負債	0	2,000,000	2,000,000
その他の固定負債	0	2,000,000	2,000,000
流 動 負 債	2,111,726,707	1,897,284,853	1,745,271,844
企 業 債	1,199,103,195	1,228,536,680	1,171,993,756
建設改良費等の財源に充てるための企業債	1,199,103,195	1,228,536,680	1,168,160,424
その他の企業債	0	0	3,833,332
他会計借入金	0	70,000,000	70,000,000
その他の長期借入金	0	70,000,000	70,000,000
未 払 金	896,060,623	587,788,963	492,221,020
預 り 金	2,038,889	38,210	17,068
引 当 金	14,524,000	10,921,000	11,040,000
賞 与 引 当 金	8,788,000	9,203,000	9,459,000
法定福利費引当金	5,736,000	1,718,000	1,581,000
繰 延 収 益	10,703,151,276	11,169,144,218	11,592,189,287
長 期 前 受 金	11,049,296,428	11,852,055,636	12,624,477,069
長期前受金収益化累計額	△ 346,145,152	△ 682,911,418	△ 1,032,287,782
負 債 合 計	27,132,829,733	27,177,844,141	27,170,982,445

### 資本の部

(単位：円)

区 分	令 和 2 年 度	令 和 3 年 度	令 和 4 年 度
資 本 金	22,484,846,241	22,549,902,241	22,696,022,241
資 本 金	22,484,846,241	22,549,902,241	22,696,022,241
剰 余 金	423,948,280	436,722,238	524,735,349
資 本 剰 余 金	245,075,183	245,075,183	245,075,183
国 庫 補 助 金	245,075,183	245,075,183	245,075,183
利 益 剰 余 金	178,873,097	191,647,055	279,660,166
当年度未処分利益剰余金	178,873,097	191,647,055	279,660,166
資 本 合 計	22,908,794,521	22,986,624,479	23,220,757,590
負 債 資 本 合 計	50,041,624,254	50,164,468,620	50,391,740,035

IV 財務

4 経営分析

経費回収率等

単位：千円

区 分	2年度	3年度	4年度
使用料収入額 A	536,368	544,382	549,418
有収水量 (千m <sup>3</sup> ) B	4,789	4,880	4,952
汚水処理費管理運営費 C	718,378	731,948	742,762
維持管理費	523,379	520,778	527,850
資本費	194,999	211,170	214,912
企業債等利息(下記より)	106,253	91,411	64,181
減価償却費(下記より)	88,746	119,759	150,731
高資本費対策繰入金 D	0	0	0
使用料対象経費 C-D=E	718,378	731,948	742,762
維持管理費 F	523,379	520,778	527,850
資本費 G	194,999	211,170	214,912
経費回収率 (%) A/E	74.7%	74.4%	74.0%
使用料単価 (円) A/B	112.0	111.6	110.9
処理原価 C/B	150	150	150
使用料対象処理原価 E/B	150	150	150

(資本費の内訳)

単位：千円

区 分	2年度	3年度	4年度
企業債等利息	248,404	215,244	184,359
雨水処理費	37,363	30,763	26,003
汚水処理費	106,253	91,411	64,181
分流式下水道等に要する軽費	104,788	93,070	94,175
減価償却費	1,699,269	1,639,318	1,667,163
雨水処理費	769,582	663,923	662,489
汚水処理費	88,746	119,759	150,731
分流式下水道等に要する軽費	493,246	646,071	631,189
長期前受金戻入分	347,695	209,565	222,754

※令和2年度分から企業会計へ移行したことに伴い令和元年度までとの比較ができないため、令和元年度までのデータは記載していない。(決算統計32表より)

財務比率

項 目	算 式	2年度	3年度	4年度
総収支比率 (%)	$\frac{\text{総収益}}{\text{総費用}} \times 100$	107.0	100.5	103.6
経常収支比率 (%)	$\frac{\text{経常収益}}{\text{経常費用}} \times 100$	102.1	102.9	103.6
固定資産構成比率 (%)	$\frac{\text{固定資産}}{\text{負債+資本}} \times 100$	97.5	97.9	98.1
自己資本構成比率 (%)	$\frac{\text{自己資本金+剰余金+繰延収益}}{\text{負債+資本}} \times 100$	67.2	68.1	69.1
流動比率 (%)	$\frac{\text{流動資産}}{\text{流動負債}} \times 100$	59.5	55.6	54.3
有形固定資産減価償却率 (%)	$\frac{\text{有形固定資産減価償却累計額}}{\text{償却対象資産の帳簿原価(有形固定資産)}} \times 100$	3.4	6.5	9.3
管渠老朽化率 (%)	$\frac{\text{法定耐用年数を経過した管渠延長}}{\text{下水道布設延長}} \times 100$	0.0	0.0	0.0



5 受益者負担金

公共下水道の末端管渠の建設に要する費用の一部に充てるため、平成2年3月14日に「衣浦東部都市計画碧南下水道事業受益者負担に関する条例」を制定し、平成7年度（6年度賦課）から順次、供用開始の見込まれる区域の土地所有者等のみなさんから受益者負担金を徴収している。

(1) 負担金額及び納付方法等

- ア 負担金額 1㎡当り 350円
- イ 納付方法 (ア) 期別納付 年4回×5年(20回)  
(イ) 一括納付 各年度の第1期の納期に、以後の納期に係る負担金も一括して収める方法で、この場合前納報奨金分が減額される。(年利7.2%)
- ウ 納 期 第1期 6月15日～ 6月30日  
第2期 9月15日～ 9月30日  
第3期 12月15日～12月25日  
第4期 2月15日～ 2月末日

(2) 賦課年度別の賦課区域と面積

賦課年度	賦 課 区 域	賦課面積
6	松本伏見屋、棚尾第2、大浜権現、川口処理分区の一部	308.50ha
7	松本伏見屋、棚尾第2、大浜権現処理分区の一部	70.00ha
8	松本伏見屋、棚尾第2処理分区の一部	15.00ha
9	松本伏見屋、棚尾第2処理分区及び西端処理分の一部	75.00ha
10	松本伏見屋、棚尾第1・第2、大浜権現、西端処理分区の一部	36.00ha
11	松本伏見屋、棚尾第1・第2、大浜権現、西端処理分区の一部	26.00ha
12	松本伏見屋、棚尾第1、大浜権現、西端処理分区の一部	24.00ha
13	松本伏見屋、棚尾第1、大浜権現、西端処理分区の一部	21.00ha
14	松本伏見屋、棚尾第2、大浜権現、西端処理分区の一部	73.10ha
15	松本伏見屋、棚尾第2、大浜権現、西端処理分区の一部	28.80ha
16	新川第2、松本伏見屋、棚尾第1、大浜権現処理分区の一部	31.00ha
17	新川第2、松本伏見屋、棚尾第1、大浜権現処理分区の一部	31.30ha
18	新川第1、新川第2、棚尾第1、大浜権現処理分区の一部	31.30ha
19	新川第1、新川第2、棚尾第1、大浜権現、西端処理分区の一部	40.60ha
20	西端、新川第1第2、大浜権現処理分区の一部	56.00ha
21	西端、新川第1、大浜権現、西山第5処理分区の一部	36.90ha
22	西端、新川第1、大浜権現、西山第3処理分区の一部	44.80ha
23	西端、丸山、広見、新川第1・第2、西山第3・第4、松本伏見屋、大浜権現、川口処理分区の一部	47.00ha
24	新川第2、大浜権現、西山第4、鷺塚第2処理分区の一部	32.90ha
25	新川第2、大浜権現、西山第4、鷺塚第2処理分区の一部	26.40ha
26	新川第2、松本伏見屋、大浜権現、西山第4、鷺塚第2、棚尾第1処理分区の一部	29.40ha
27	新川第2、大浜権現、西山第4、鷺塚第1、鷺塚第2処理分区の一部	34.00ha
28	新川第2、大浜権現、西山第4、鷺塚第1、鷺塚第2処理分区の一部	27.70ha
29	大浜権現、西山第2、鷺塚第2処理分区の一部	39.20ha
30	大浜権現、西山第2、鷺塚第2、新川第1処理分区の一部	29.90ha
31	西山第1、西山第2、鷺塚第2、鷺塚第4処理分区の一部	31.70ha
2	千福第1、鷺塚第1、鷺塚第4処理分区の一部	42.40ha
3	千福第1、千福第2、大浜権現処理分区の一部	51.70ha
4	千福第1、千福第2、松本伏見屋処理分区の一部	34.20ha
	合 計	1375.80ha

IV 財 務

(3) 徴収年度別調定、収納状況

単位：件、円

区 分	平成7年度		平成8年度		平成9年度	
	件数	金額	件数	金額	件数	金額
現年分	調定額	5,951 497,394,580	4,329 168,969,830	3,567 69,800,350		
	収納額	5,897 495,969,200	4,269 167,656,430	3,484 68,656,900		
	収納率	— 99.7%	— 99.2%	— 98.4%		
過年分	調定額		54 1,425,380	101 2,669,710		
	収納額		13 69,070	40 1,161,330		
	収納率	—	— 4.8%	— 43.5%		
合 計	調定額	5,951 497,394,580	4,383 170,395,210	3,668 72,470,060		
	収納額	5,897 495,969,200	4,282 167,725,500	3,524 69,818,230		
	収納率	— 99.7%	— 98.4%	— 96.3%		
	未納額	54 1,425,380	101 2,669,710	145 2,651,830		

※ 件数は分納の関係で整合しない場合がある。

区 分	平成10年度		平成11年度		平成12年度	
	件数	金額	件数	金額	件数	金額
現年分	調定額	4,793 178,485,330	4,568 116,277,900	2,231 68,695,120		
	収納額	4,623 176,032,730	4,410 114,239,230	2,161 68,239,180		
	収納率	— 98.6%	— 98.2%	— 99.3%		
過年分	調定額	145 2,651,830	299 4,946,580	384 6,055,810		
	収納額	16 157,850	73 936,340	136 1,489,910		
	収納率	— 6.0%	— 18.9%	— 24.6%		
合 計	調定額	4,938 181,137,160	4,867 121,224,480	2,615 74,750,930		
	収納額	4,639 176,190,580	4,483 115,175,570	2,297 69,729,090		
	収納率	— 97.3%	— 95.0%	— 93.3%		
	未納額	299 4,946,580	384 6,048,910	318 5,021,840		

区 分	平成13年度		平成14年度		平成15年度	
	件数	金額	件数	金額	件数	金額
現年分	調定額	1,970 68,241,730	1,964 67,613,920	2,348 124,198,340		
	収納額	1,895 67,641,070	1,849 66,744,570	2,211 123,209,780		
	収納率	— 99.1%	— 98.7%	— 99.2%		
過年分	調定額	314 4,980,250	276 4,974,130	347 5,543,500		
	収納額	113 627,680	45 306,880	49 1,304,400		
	収納率	— 12.6%	— 6.2%	— 23.5%		
合 計	調定額	2,284 73,221,980	2,240 72,588,050	2,695 129,741,840		
	収納額	2,008 68,268,750	1,894 67,051,450	2,260 124,514,180		
	収納率	— 93.2%	— 92.4%	— 96.0%		
	未納額	276 4,953,230	346 5,536,600	435 5,227,660		

区 分	平成16年度		平成17年度		平成18年度	
	件数	金額	件数	金額	件数	金額
現年分	調定額	1,892 89,217,960	2,002 92,572,990	1,944 87,692,160		
	収納額	1,780 88,339,740	1,818 91,636,450	1,766 86,754,070		
	収納率	— 99.0%	— 99.0%	— 98.9%		
過年分	調定額	437 5,228,060	491 5,694,190	532 6,272,960		
	収納額	55 412,090	69 368,060	27 138,500		
	収納率	— 7.9%	— 6.5%	— 2.2%		
合 計	調定額	2,329 94,446,020	2,493 98,267,180	2,476 93,965,120		
	収納額	1,835 88,751,830	1,887 92,004,510	1,793 86,892,570		
	収納率	— 94.0%	— 93.6%	— 92.5%		
	不納欠損額				128 2,999,350	
未納額	494 5,694,190	606 6,262,670	555 4,073,200			

## IV 財務

区 分	平成19年度		平成20年度		平成21年度		
	件数	金額	件数	金額	件数	金額	
現年分	調定額	1,992	91,009,380	1,709	100,105,450	1,677	84,090,930
	収納額	1,868	90,170,850	1,625	99,371,760	1,570	83,199,250
	収納率	—	99.1%	—	99.3%	—	98.9%
過年分	調定額	640	4,073,200	544	3,527,830	441	3,396,627
	収納額	181	1,214,340	130	615,283	64	632,750
	収納率	—	29.8%	—	17.4%	—	18.6%
合 計	調定額	2,632	95,082,580	2,253	103,633,280	2,118	87,487,557
	収納額	2,049	91,385,190	1,755	99,987,043	1,634	83,832,000
	収納率	—	96.1%	—	96.5%	—	95.8%
	不納欠損額	39	169,560	57	249,610	31	223,980
	未納額		3,527,830		3,396,627		3,431,577

区 分	平成22年度		平成23年度		平成24年度		
	件数	金額	件数	金額	件数	金額	
現年分	調定額	1,728	94,381,620	2,047	85,856,290	2,245	96,137,070
	収納額	1,627	93,464,970	1,983	85,393,780	2,164	95,843,200
	収納率	—	99.0%	—	99.5%	—	99.7%
過年分	調定額	446	3,434,057	508	4,090,307	440	3,994,927
	収納額	33	187,750	143	489,190	127	486,640
	収納率	—	5.5%	—	12.0%	—	12.2%
合 計	調定額	2,174	97,815,677	2,555	89,946,597	2,685	100,131,997
	収納額	1,660	93,652,720	2,126	85,882,970	2,291	96,329,840
	収納率	—	95.7%	—	95.5%	—	96.2%
	不納欠損額	31	62,300	15	81,300	118	750,330
	未納額		4,100,657		3,982,327		3,051,827

区 分	平成25年度		平成26年度		平成27年度		
	件数	金額	件数	金額	件数	金額	
現年分	調定額	2,271	89,832,210	2,003	80,308,630	1,914	86,372,370
	収納額	2,201	89,569,360	1,902	79,853,520	1,801	85,742,602
	収納率	—	99.7%	—	99.4%	—	99.3%
過年分	調定額	313	3,091,417	217	1,362,830	263	1,447,410
	収納額	133	1,793,970	73	306,930	47	209,660
	収納率	—	58.0%	—	22.5%	—	14.5%
合 計	調定額	2,584	92,923,627	2,220	81,671,460	2,177	87,819,780
	収納額	2,334	91,363,330	1,975	80,160,450	1,848	85,952,262
	収納率	—	98.3%	—	98.1%	—	97.9%
	不納欠損額	48	199,667	13	69,100	13	145,600
	未納額		1,360,630		1,441,910		1,721,918

区 分	平成28年度		平成29年度		平成30年度		
	件数	金額	件数	金額	件数	金額	
現年分	調定額	1,804	96,737,820	1,274	68,197,000	1,446	78,835,170
	収納額	1,675	95,999,680	1,174	67,555,700	1,400	78,636,570
	収納率	—	99.2%	—	99.1%	—	99.7%
過年分	調定額	298	1,662,328	377	2,109,378	334	2,292,988
	収納額	53	291,090	40	230,000	220	1,297,290
	収納率	—	17.5%	—	10.9%	—	56.6%
合 計	調定額	2,102	98,400,148	1,651	70,306,378	1,780	81,128,158
	収納額	1,728	96,290,770	1,214	67,785,700	1,620	79,933,860
	収納率	—	97.9%	—	96.4%	—	98.5%
	不納欠損額	0	0	29	227,690	44	113,010
	未納額		2,109,378		2,292,988		1,081,288

IV 財 務

区 分	令和元年度		令和2年度		令和3年度		
	件数	金額	件数	金額	件数	金額	
現年分	調定額	1,431	86,922,700	1,574	79,166,490	1,907	112,712,320
	収納額	1,279	86,122,260	1,497	78,856,980	1,801	112,240,040
	収納率	—	99.1%	—	99.6%	—	99.6%
過年分	調定額	202	1,339,388	239	1,280,248	194	908,490
	収納額	61	535,870	109	596,270	68	294,230
	収納率	—	40.0%	—	46.6%	—	32.4%
合 計	調定額	1,633	88,262,088	1,813	80,446,738	2,101	113,620,810
	収納額	1,340	86,658,130	1,606	79,453,250	1,869	112,534,270
	収納率	—	98.2%	—	98.8%	—	99.0%
	不納欠損額	8	55,600	13	47,570	15	37,428
	未納額		1,603,958		945,918		1,049,112

区 分	令和4年度		累計		
	件数	金額	件数	金額	
現年分	調定額	2,442	132,772,320	67,023	3,092,597,980
	収納額	2,309	132,119,990	64,039	3,069,259,862
	収納率	—	99.5%		
過年分	調定額	223	1,123,120	9,059	89,576,945
	収納額	56	229,300	2,174	16,382,673
	収納率	—	20.4%		
合 計	調定額	2,665	133,895,440	76,082	3,182,174,925
	収納額	2,365	132,349,290	66,213	3,085,642,535
	収納率	—	98.8%	—	97.0%
	不納欠損額	13	38,100	615	5,470,195
	未納額		1,508,050		91,062,195

(4) 前納報獎金交付額

単位：件、円

区 分	平成7年度		平成8年度		平成9年度	
	件数	金額	件数	金額	件数	金額
前納報獎金	2,331	73,034,970	817	20,917,420	250	5,062,520

区 分	平成10年度		平成11年度		平成12年度	
	件数	金額	件数	金額	件数	金額
前納報獎金	804	20,803,270	457	9,790,040	292	7,329,410

区 分	平成13年度		平成14年度		平成15年度	
	件数	金額	件数	金額	件数	金額
前納報獎金	298	7,970,940	312	6,774,830	757	17,315,410

区 分	平成16年度		平成17年度		平成18年度	
	件数	金額	件数	金額	件数	金額
前納報獎金	433	9,903,800	488	9,706,860	449	11,601,920

区 分	平成19年度		平成20年度		平成21年度	
	件数	金額	件数	金額	件数	金額
前納報獎金	419	11,074,580	393	12,139,250	398	10,617,560

区 分	平成22年度		平成23年度		平成24年度	
	件数	金額	件数	金額	件数	金額
前納報獎金	414	12,207,050	545	11,256,440	545	11,710,570

区 分	平成25年度		平成26年度		平成27年度	
	件数	金額	件数	金額	件数	金額
前納報獎金	518	11,239,270	391	9,847,150	412	10,383,710

区 分	平成28年度		平成29年度		平成30年度	
	件数	金額	件数	金額	件数	金額
前納報獎金	490	11,838,380	301	7,877,250	465	10,438,300

区 分	令和元年度		令和2年度		令和3年度	
	件数	金額	件数	金額	件数	金額
前納報獎金	378	10,282,940	507	11,206,240	636	15,802,460

区 分	令和4年度		累計	
	件数	金額	件数	金額
前納報獎金	812	19,190,510		
			15,312	387,323,050

IV 財 務

6 下水道使用料

(1) 年度別調定、収納状況

単位：円、件

区 分	平成30年度		令和元年度		令和2年度		令和3年度		令和4年度		
	金 額	件 数	金 額	件 数	金 額	件 数	金 額	件 数	金 額	件 数	
現 年 分	調定額	537,717,250	102,659	563,139,375	107,078	589,994,465	110,519	598,810,027	115,144	604,348,631	120,981
	収納額	534,647,098	101,738	510,247,723	95,640	533,025,107	98,948	543,605,072	103,271	549,796,041	108,654
	収納率	99.4%		90.6%		90.3%		90.8%		91.0%	
過 年 分	調定額	4,384,891	1,651	4,083,950	1,579	53,913,979	11,943	57,773,953	12,026	56,037,986	12,336
	収納額	3,182,675	993	2,862,808	1,074	52,971,316	11,406	56,819,466	11,496	54,993,763	11,752
	収納率	72.6%		70.1%		98.3%		98.3%		98.1%	
合 計	調定額	542,102,141	104,310	567,223,325	108,657	643,908,444	122,462	656,583,980	127,170	660,386,617	133,317
	収納額	537,829,773	102,731	513,110,531	96,714	585,996,423	110,354	600,424,538	114,767	604,789,804	120,406
	収納率	99.2%		90.5%		91.0%		91.4%		91.6%	
	不納欠損額	99,395	83	198,815	95	138,068	82	121,456	67	104,146	78
未納額	4,172,973	1,579	53,913,979	11,943	57,773,953	12,026	56,037,986	12,336	55,492,667	12,833	

(2) 下水道使用料料金表

基本使用料 (2ヶ月につき)	従量使用料 (2ヶ月の汚水の量につき)	
900円	2.0m3までのもの	1m3につき 30円
	2.0m3を超え 4.0m3までのもの	1m3につき 85円
	4.0m3を超え 6.0m3までのもの	1m3につき 130円
	6.0m3を超え 10.0m3までのもの	1m3につき 150円
	10.0m3を超え 20.0m3までのもの	1m3につき 170円
	20.0m3を超え 100.0m3までのもの	1m3につき 190円
	100.0m3を超えるもの	1m3につき 235円

(3) 用途別調定状況

単位：件、m3、円

区 分	平成30年度		令和元年度		令和2年度		令和3年度		令和4年度	
	件 数	金 額	件 数	金 額	件 数	金 額	件 数	金 額	件 数	金 額
家 庭 用	95,600	3,595,367	99,914	3,694,390	103,217	3,961,864	107,720	4,019,643	113,410	4,088,958
	93.1%	81.3%	93.3%	80.8%	93.4%	82.7%	93.6%	82.4%	93.7%	82.6%
営 業 用	5,084	455,812	5,198	454,949	5,351	431,053	5,464	451,192	5,585	464,148
	5.0%	10.3%	4.9%	10.0%	4.8%	9.0%	4.7%	9.2%	4.6%	9.4%
工 場 用	959	75,063	915	72,071	866	69,189	853	67,912	864	67,622
	0.9%	1.7%	0.9%	1.6%	0.8%	1.4%	0.7%	1.4%	0.7%	1.4%
畜 産 用	30	11,128,443	30	10,974,267	30	10,854,301	30	10,609,611	30	10,568,310
	0.0%	2.1%	0.0%	1.9%	0.0%	1.8%	0.0%	1.8%	0.0%	1.7%
公 共 施 設	986	12,608	1,021	15,525	1,055	30,031	1,077	33,806	1,092	30,095
	1.0%	0.3%	1.0%	0.3%	1.0%	0.6%	0.9%	0.7%	0.9%	0.6%
合 計	102,659	2,306,203	107,078	2,996,731	110,519	6,534,777	115,144	7,415,317	120,981	6,649,882
	100.0%	0.4%	100.0%	0.5%	100.0%	1.1%	100.0%	1.2%	100.0%	1.1%
使用水量対前年伸率										
		3.0%		3.4%		4.8%		1.9%		1.5%

## IV 財 務

## 7 消 費 税

単位：円

区 分	項 目	申告年度	令和元年度	令和2年度	令和3年度	令和4年度	令和5年度
		課税年度	平成30年度	令和元年度	令和2年度	令和3年度	令和4年度
(課税) 消費税額	課税売上額		537,829,773	565,893,586	782,554,634	678,310,749	661,898,015
	課税標準額		497,992,000	520,793,000	711,431,000	616,646,000	601,725,000
	消費税額 A		31,371,702	35,387,105	55,476,693	48,097,848	46,934,025
(控除) 消費税額	課税仕入額		1,648,638,495	2,093,415,283	2,943,444,008	2,346,978,939	2,385,071,448
	消費税額 B		113,656,186	175,356,679	251,935,550	199,807,317	203,594,616
	特定収入課税仕入額		1,355,464,585	1,625,117,718	905,513,945	726,961,282	760,212,224
	消費税額 C		100,404,784	147,737,974	82,319,449	66,087,389	69,110,202
	控除対象消費税額 B-C=D		13,251,402	27,618,705	169,616,101	133,719,928	134,484,414
	消費税還付額			5,821,600	114,139,408	85,622,080	87,550,389
	還付加算金			30,600	181,300	219,500	45,300
	還付金合計			5,852,200	114,320,708	85,841,580	87,595,689
	消費税納付額 A-D		18,120,300	7,768,400	-114,139,408	-85,622,080	-87,550,389

## IV 財 務

### 8 地方債の状況

#### (1) 借入先別

単位：千円

借入先	令和3年度末 現在高	令和4年度 発行額	令和4年度 償還元金	令和4年度 末現在高	構成比	借入件数
※財政融資資金	1,559,584	36,600	148,097	1,448,087	10.19%	34
※2 郵政公社	2,310,599		539,004	1,771,595	12.46%	13
地方公共団体金融機構	10,607,049	927,500	540,716	10,993,833	77.35%	79
共済組合連合会	720		720	0	0.00%	1
合 計	14,477,952	964,100	1,228,537	14,213,515	100.00%	127

※大蔵省資金運用部から財政融資資金へ名称変更(13年度から)

※2 郵政省簡易保険局から郵政公社を経て㈱かんぽ生命保険(平成19年10月1日から)となったが全額が郵政民営化以前の借入のため便宜上「郵政公社」とした

#### (2) 目的別

単位：千円

借入先	令和3年度末 現在高	令和4年度 発行額	令和4年度 償還元金	令和4年度 末現在高	構成比	借入件数
公共下水道事業債	13,216,002	927,500	1,117,993	13,025,509	91.64%	81
流域下水道事業債	1,192,950	36,600	106,711	1,122,839	7.90%	45
資本費平準化債	69,000		3,833	65,167	0.46%	1
合 計	14,477,952	964,100	1,228,537	14,213,515	100.00%	127

#### (3) 借入利率別 (令和4年度末現在)

単位：千円

借入先	3%未満	3%以上～ 4%未満	4%以上～ 5%未満	5%以上～ 6%未満	6%以上	合 計
※財政融資資金	1,407,213	21,283	19,590			1,448,086
※2 郵政公社	1,127,265	232,010	412,321			1,771,596
地方公共団体金融機構	10,948,233	45,600				10,993,833
共済組合連合会						0
縁故債(碧信)						0
合 計	13,482,711	298,893	431,911	0	0	14,213,515
構 成 比	94.86%	2.10%	3.04%	0.00%	0.00%	100.0%

※ 最低0.1% (令和元年度)、最高5.5% (平成3年度)

※ 借入利率の区分は平成14年度から決算統計に準ずる。

#### (4) 令和4年度借入明細

単位：千円

借入先	借入金額	目的	借入利率	参 考
※財政融資資金	36,600	流域下水道	1.30%	長期借入(30年債)
小 計	36,600			
地方公共団体	27,900	公共下水道	0.90%	長期借入(30年債)
金融機構	877,400		1.20%	長期借入(30年債)
	22,200		0.90%	長期借入(20年債)
小 計	927,500			
合 計	964,100	2件		

## 9 流域下水道事業建設費負担金

愛知県が施工する流域下水道（幹線管渠、衣浦東部浄化センター等）の建設費の一部は、関連する公共下水道の関係市（碧南市、安城市、高浜市）が負担することとされている。この負担割合は、国庫補助金を除いた地方負担分を、愛知県が3分の2、関係市が3分の1となっている。

### (1) 市の負担額

ア 補助事業	管渠等（国庫補助率 2分の1）	県の事業費×6分の1×汚水割
	処理場（国庫補助率 3分の2）	県の事業費×9分の1×汚水割
イ 県単独事業		県の事業費×3分の1×汚水割

※ 汚水割(H30～)

碧南市 0.5243590  
安城市 0.1333333  
高浜市 0.3423077

### (2) 碧南市の年度別負担額

単位：千円

区 分		平成30年度	令和元年度	令和2年度	令和3年度	令和4年度
県 の 事業費	補助分					
	管渠等	153,254	284,736	166,019	169,939	171,522
	処理場	970,693	781,656	767,848	200,420	371,189
	単独分	0	0	0	0	0
	計	1,123,947	1,066,392	933,867	370,359	542,711
碧南市 負担額	補助分					
	管渠等	13,393	24,884	14,508	14,851	14,989
	処理場	56,555	45,541	44,736	11,676	21,626
	単独分	0	0	0	0	0
	計	69,948	70,425	59,244	26,527	36,615
起債充当額		69,900	70,400	59,200	26,500	36,600



## 1 接続状況

### (1) 確認申請の受付件数

区 分	30年度	元年度	2年度	3年度	4年度	
新築住宅	518	447	427	469	426	
既設住宅	浄化槽廃止	371	345	381	565	392
	汲取便所改造	13	10	12	7	12
	その他	10	45	6	13	7
計	912	847	826	1,054	837	

※ 1件で浄化槽廃止と汲取便所改造がある場合、汲取便所改造に計上。

### (2) 接続完了件数

区 分	30年度	元年度	2年度	3年度	4年度	
新築住宅	451	330	385	459	424	
既設住宅	浄化槽廃止	357	264	375	520	410
	汲取便所改造	12	9	11	7	13
	その他	16	1	49	19	4
計	836	604	820	1,005	851	

※ 1件で浄化槽廃止と汲取便所改造がある場合、汲取便所改造に計上。

接続完了件数のうち、集中検針の戸数

区 分	30年度	元年度	2年度	3年度	4年度
件 数	0	0	1	0	0
戸 数	0	0	65	0	0

### (3) 公共ます設置

区 分	30年度	元年度	2年度	3年度	4年度
設置個数 (個)	519	589	474	569	593
工事費 (千円)	39,618	44,899	38,787	47,824	53,558
平均単価 (千円)	76.3	76.2	81.8	84.0	90.3

### (4) 水洗化世帯数、水洗化人口 (各年度別)

区 分	30年度	元年度	2年度	3年度	4年度
水洗化世帯数	978	497	508	910	664
水洗化人口	2,154	701	694	2,480	1,024

## V 業 務

### 2 流域下水道維持管理負担金等の状況

各家庭から排出された汚水は、愛知県が設置した衣浦東部浄化センターで処理され衣浦湾に放流される。この処理に要する費用を関係市が維持管理費等負担金として愛知県に納付している。

負担金には、浄化センターに流入した汚水量に処理単価を乗じて計算した維持管理費負担金と事業所や工場等からの排水のうち月当たり 500m<sup>3</sup>を超える部分（特定排水）について単価を乗じて計算した資本費負担金とがある。

区 分		平成28年度	平成29年度	平成30年度
維持管理 負担金	流入水量 (m <sup>3</sup> )	4,243,452	4,394,627	4,673,010
	日平均 (m <sup>3</sup> )	11,626	12,040	12,803
	単 価 (円)	73.5	70.5	71.5
	負 担 金 (円)	311,893,720	309,821,203	329,447,203
	市立替納付金	0	0	0
	計	311,893,720	309,821,203	329,447,203
資本費 負担金 (特定排水)	排水量 (m <sup>3</sup> )	245,139	244,760	245,397
	単 価 (円)	26.6	27.8	28
	負 担 金 (円)	6,520,694	6,804,325	6,822,033
資本費 負担金 (一般排水)	排水量 (m <sup>3</sup> )	3,998,313	4,149,867	4,427,613
	単 価 (円)	5.1	5.1	5
	負 担 金 (円)	20,391,394	21,164,318	22,580,823
合 計 (円)		338,805,808	337,789,846	358,850,059

県の流域下水道の企業会計化に伴い、資産が確定したため資本費負担金額が明確になった。そのため資本費負担金は令和元年度より、1 m<sup>3</sup>当たりの単価方式から、減価償却費及び起債利子を基に市負担分を定めるよう変更された。また、特定資本費負担金及び一般資本費負担金の区分を廃し、資本費負担金として一本化された。

#### (1) 負担金の年度別支出状況

区 分		令和元年度	令和2年度	令和3年度	令和4年度	累計
維持管理 負担金	流入水量 (m <sup>3</sup> )	4,892,076	5,051,807	5,254,429	5,265,132	20,463,444
	日平均 (m <sup>3</sup> )	13,403	13,841	14,396	14,425	—
	単 価 (円)	68.3	73.8	73.8	73.8	—
	負 担 金 (円)	334,128,789	377,192,904	387,776,859	388,566,740	1,487,665,292
資本費 負担金	市負担分 (円)	72,625,568	77,902,545	87,809,341	94,041,361	332,378,815
	比 率 (%)	52.43590	52.43590	52.43590	52.43590	—
	負 担 金 (円)	38,081,870	40,848,901	46,043,618	49,311,434	174,285,823
合 計 (円)		372,210,659	418,041,805	433,820,477	437,878,174	1,661,951,115

#### (2) 不明水の状況

区 分		平成30年度	令和元年度	令和2年度	令和3年度	令和4年度
維持管理負担金納付水量(m <sup>3</sup> )		4,673,010	4,892,076	5,051,807	5,254,429	5,265,132
碧南市の有収水量 (m <sup>3</sup> )		4,420,239	4,571,119	4,789,189	4,879,656	4,951,746
不明水	水 量 (m <sup>3</sup> )	253,722	322,313	332,686	386,167	314,318
	率 (%)	5.4%	6.6%	6.6%	7.3%	6.0%

### 3 水洗便所改造等資金融資あっせん制度

供用開始区域内の水洗化促進のため、供用開始日から3年以内に下水道への接続のための排水設備改造工事を行う者に対し、80万円を限度（改造しようとするくみ取便所又は廃止しようとするし尿浄化槽の数が2個以上のときは、100万円を限度とする）とする無利子の融資あっせんを行う。

#### (1) 融資あっせんの条件

処理区域内の建築物の所有者で、次に掲げる要件を備えている方。

- ア 市税等（市税、受益者負担金、水道料金）を完納していること。
- イ 現にこの制度の融資を受けていないこと。
- ウ 返済見込みが確実であること。
- エ 独立の生計を営み、市税等を完納し、かつ返済の資力を有する市内在住又は在勤の連帯保証人を1人たてること。

#### (2) 融資あっせんの状況

項目\年度	平成30年度	令和元年度	令和2年度	令和3年度	令和4年度
接続件数 (件)	836	604	820	1,005	851
融資件数 (件)	3	3	3	2	1
利用率 (%)	0.4	0.5	0.4	0.2	0.1
あっせん額(千円)	1,580	1,690	1,300	1,300	340
利子負担額(円)	10,565	10,066	10,764	7,928	7,643

※ 件数及びあっせん額は決定通知の年度

#### (3) 融資あっせん未償還残高

6 件 1,940,000 円

4 雨水貯留浸透施設設置事業補助金制度（平成27年度より）  
（旧 浄化槽雨水貯留施設転用費補助金制度）

雨水貯留施設及び雨水浸透施設を設置することで、雨水の貯留及び地下浸透を推進して、排水路への流出量を抑制することにより、浸水被害を軽減するとともに、良好な水循環の形成を図る。

(1) 補助の対象となる施設及び経費

- ア 浄化槽転用貯留槽 排水設備を設置することにより不用となった浄化槽を雨水貯留用に転用するための改造工事費
- イ 雨水貯留槽 雨水貯留槽の設置に要する材料費及び工事費  
ただし、2基分までとする。
- ウ 雨水浸透枳 雨水浸透枳の設置に要する材料費及び工事費
- エ 雨水浸透管 雨水浸透管の設置に要する材料費及び工事費
- オ 雨水浸透側溝 雨水浸透側溝の設置に要する材料費及び工事費
- カ 透水性舗装 透水性舗装の設置に要する材料費及び工事費

(2) 補助の状況

項目\年度	平成30年度	令和元年度	令和2年度	令和3年度	令和4年度
接続件数 (件) (浄化槽廃止分)	357	264	375	520	410
雨水貯留浸透施設合計	6	6	3	8	12
浄化槽転用貯留槽	5	3	2	3	4
雨水貯留槽	1		1	3	5
雨水浸透枳					2
雨水浸透管		2		1	1
雨水浸透側溝					
透水性舗装		1		1	
補助額 (円)	400,000	375,000	155,000	542,000	433,000
平均工事費(円)	233,012	362,309	221,594	232,871	125,484