

## 1 6 治安・災害

### 1 6 - 1 交通事故発生状況

区 分		30年	令和元年	2年	3年	4年	
事 故 件 数  (件)	総 数	3,705 (2,182)	3,501 (2,039)	2,956 (1,757)	2,938 (1,752)	3,054 (1,833)	
	人 身 事 故	計	416 (241)	334 (201)	298 (172)	277 (156)	289 (168)
		死亡事故	2 (2)	3 (2)	2 (2)	1 (1)	4 (3)
		重傷事故	20 (15)	15 (10)	21 (13)	17 (13)	7 (2)
		軽傷事故	394 (224)	316 (189)	275 (160)	259 (142)	278 (163)
	物 損	3,289 (1,941)	3,167 (1,838)	2,658 (1,585)	2,684 (1,596)	2,765 (1,638)	
死 亡 者 負 傷 者 数  (人)	総 数	508 (289)	386 (232)	358 (202)	313 (175)	331 (195)	
	死 亡 者	2 (2)	3 (2)	2 (2)	1 (1)	4 (3)	
	重 傷 者	20 (15)	15 (10)	22 (13)	17 (13)	7 (2)	
	軽 傷 者	486 (272)	368 (220)	334 (187)	294 (161)	320 (190)	

資料：碧南警察署交通課

※ 碧南警察署管内。

※ 下段( )は、碧南市内発生数を再掲。

16-2 死・負傷者の年齢層別

単位：人

区 分	30年	令和元年	2年	3年	4年
総 数	506 (2)	383 (2)	358 (2)	313 (1)	331 (4)
0歳～15歳	37 (-)	29 (1)	24 (-)	14 (-)	27 (-)
16歳～24歳	68 (-)	59 (-)	42 (-)	35 (-)	45 (-)
25歳～64歳	330 (-)	238 (-)	246 (1)	105 (1)	216 (1)
65歳～	71 (2)	57 (2)	46 (1)	21 (-)	43 (3)

資料：碧南警察署交通課

※ 碧南警察署管内。

※ ( ) 内は死者数。

16-3 事故類型別

(1)

単位：件

区 分	30年	令和元年	2年	3年	4年
総 数	416 (2)	334 (3)	298 (2)	277 (1)	289 (4)
出 合 い	121 (1)	87 (2)	83 (-)	81 (-)	73 (-)
追 突	153 (-)	122 (-)	109 (-)	95 (-)	104 (-)
右 左 折	56 (-)	50 (-)	40 (-)	35 (-)	37 (1)
単 独	9 (1)	3 (1)	5 (1)	3 (1)	2 (-)
横 断	21 (-)	16 (-)	17 (1)	15 (-)	19 (2)
正 面	4 (-)	4 (-)	2 (-)	2 (-)	1 (-)
そ の 他	52 (-)	52 (1)	42 (-)	46 (-)	53 (1)

(2)

区 分	30年	令和元年	2年	3年	4年
総 数	416 (2)	331 (3)	298 (2)	277 (1)	289 (4)
人対車両	31 (-)	31 (1)	33 (1)	33 (-)	39 (3)
自転車対車両	91 (1)	60 (2)	59 (-)	58 (-)	54 (1)
二輪車対車両	40 (-)	41 (-)	35 (-)	34 (-)	32 (-)
自動車相互	245 (-)	196 (-)	169 (-)	148 (1)	161 (-)
車両単独	9 (1)	3 (-)	2 (1)	4 (-)	3 (-)

資料：碧南警察署交通課

※ 碧南警察署管内。

※ ( ) 内は死者数。

1 6 - 4 発生時間帯別交通事故件数（人身事故）

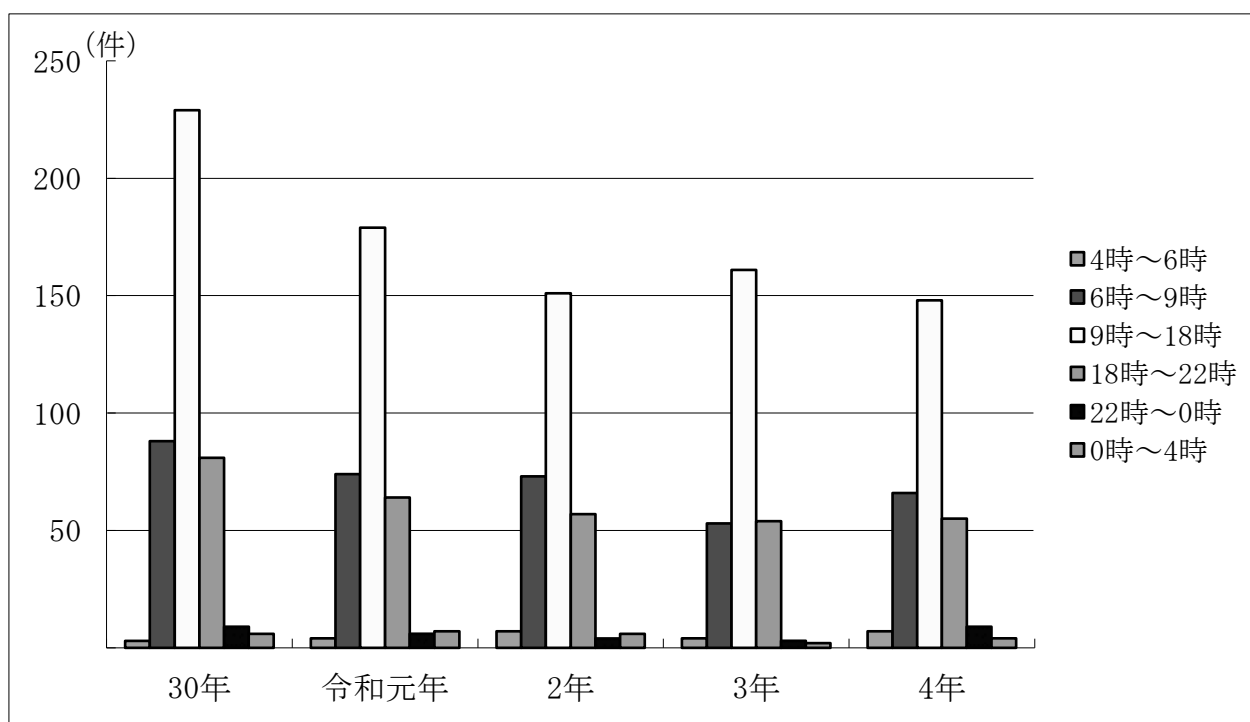
単位：件

区 分	30年	令和元年	2年	3年	4年
総 数	416 (2)	334 (3)	298 (2)	277 (1)	289 (4)
4時～6時	3 (-)	4 (-)	7 (-)	4 (-)	7 (1)
6時～9時	88 (1)	74 (1)	73 (-)	53 (1)	66 (-)
9時～18時	229 (1)	179 (3)	151 (-)	161 (-)	148 (2)
18時～22時	81 (-)	64 (-)	57 (1)	54 (-)	55 (-)
22時～0時	9 (-)	6 (-)	4 (-)	3 (-)	9 (-)
0時～4時	6 (-)	7 (-)	6 (1)	2 (-)	4 (1)

資料：碧南警察署交通課

※ 碧南警察署管内

※ ( ) 内は死者数



1 6 - 5 曜日別交通事故件数（人身事故）

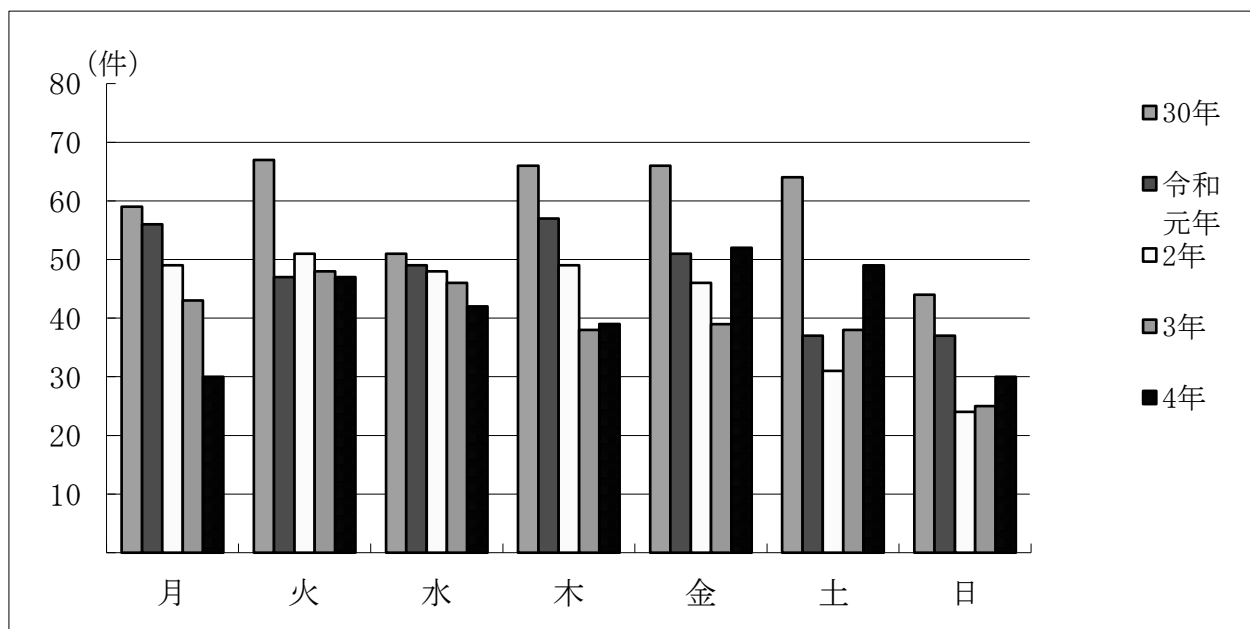
単位：件

区 分	30年	令和元年	2年	3年	4年
総 数	416 (2)	334 (3)	298 (2)	277 (-)	289 (4)
月	59 (1)	56 (-)	49 (1)	43 (-)	30 (4)
火	67 (-)	47 (-)	51 (-)	48 (-)	47 (-)
水	51 (-)	49 (-)	48 (1)	46 (-)	42 (-)
木	66 (-)	57 (1)	49 (-)	38 (1)	39 (-)
金	66 (-)	51 (1)	46 (-)	39 (-)	52 (-)
土	64 (-)	37 (1)	31 (-)	38 (-)	49 (-)
日	44 (1)	37 (-)	24 (-)	25 (-)	30 (-)

資料：碧南警察署交通課

※ 碧南警察署管内。

※ ( ) 内は死者数。



16-6 学区別交通事故件数（人身事故）

単位：件

区 分	30年	令和元年	2年	3年	4年
総 数	416 (2)	334 (3)	298 (2)	277 (1)	289 (4)
新 川	47 -(1)	42 (1)	32 (1)	33 (-)	32 (-)
中 央	43 (-)	38 (1)	26 (1)	15 (-)	29 (2)
大 浜	31 (1)	30 (-)	30 (-)	24 (1)	17 (-)
棚 尾	29 (-)	22 (-)	23 (-)	29 (-)	26 (-)
日 進	21 (-)	15 (-)	10 (-)	15 (-)	15 (-)
鷺 塚	41 (-)	32 (-)	30 (-)	23 (-)	30 (1)
西 端	29 (-)	22 (-)	21 (-)	17 (-)	19 (-)
高 浜	50 (-)	25 (-)	30 (-)	41 (-)	38 (-)
港	25 (-)	37 (1)	20 (-)	25 (-)	22 (1)
高 取	14 (-)	13 (-)	15 (-)	10 (-)	11 (-)
吉 浜	38 (-)	28 (-)	30 (-)	23 (-)	22 (-)
翼	48 (-)	30 (-)	31 (-)	22 (-)	28 (-)

資料：碧南警察署交通課

※ 碧南警察署管内。

※ ( ) 内は死者数。

16-7 犯罪発生件数（刑法犯）

単位：件

区 分		30年	令和元年	2年	3年	4年
総 数		700 (381)	642 (346)	576 (286)	521 (272)	579 (360)
凶悪犯（殺人、強盗、放火等）		6 (4)	5 (1)	3 (2)	3 (3)	4 (1)
粗暴犯（暴行、傷害、恐喝等）		61 (34)	54 (27)	60 (27)	46 (21)	50 (28)
窃盗犯	侵入犯	63 (42)	48 (23)	67 (30)	63 (36)	45 (34)
	自動車 関連窃盗	95 (51)	59 (27)	44 (23)	34 (17)	58 (35)
	自転車盗	78 (42)	108 (75)	105 (59)	115 (69)	146 (98)
	窃盗犯 その他	202 (92)	178 (96)	158 (70)	153 (72)	141 (81)
知能犯（詐欺、横領等）		22 (14)	25 (14)	— (-)	7 (1)	12 (5)
風俗犯		10 (8)	2 (2)	— (-)	6 (2)	2 (1)
特殊詐欺		— (-)	— (-)	11 (2)	2 (-)	3 (1)
その他		163 (94)	163 (81)	128 (73)	92 (51)	118 (76)

資料：碧南警察署生活安全課

※ （ ）内は碧南警察署管轄内の碧南市分

※ 令和2年より知能犯の内、特殊詐欺についての件数を新たに掲載。

特殊詐欺以外の知能犯及び風俗犯はその他に含める。

16-8 消防署の消防設備の概要

令和5年4月1日現在

職 員 数		76			救 急 車	3
車 両 台 数	水槽付消防ポンプ自動車	4	車 両 台 数	救 助 工 作 車		1
	消防ポンプ自動車	3		そ の 他		3
	はしご付消防ポンプ自動車	1		無 線 電 話		75(37)
	大 型 化 学 車	1	自 家 発 電 機		3	
	小型動力ポンプ付水槽車	1	水 利 施 設	消 火 栓		1,425
	指 令 車	1		防 火 水 槽	40 t 未 満	1
	広 報 車	1			40 t 以 上	138
	連 絡 車	3				

資料：衣浦東部広域連合碧南消防署

※ 職員数のうち1名市役所出向中。

※ 無線電話の括弧内の数値にあつては一般業務用携帯型無線機（署活動用）の個数。



16-9 消防団設備の概要

令和5年4月1日現在

区 分	管 轄 区 域	団員数 (隊員数)	車 輛 台 数		
			消 防 ポンプ車	小型動力ポンプ 積 載 車	小型動力ポンプ 軽 積 載 車
団 本 部	市内全域	2	-	-	-
第1分団	新川地区・中央地区の道場山町、 宮後町、末広町、福清水町及び 天王	22	1	1	-
第2分団	大浜地区	20	1	1	-
第3分団	棚尾地区・中央地区の中後町、尾 城町、幸町第1、幸町第2、中山 町、向陽町、源氏神明町及び向山 住宅	19	1	1	-
第5分団	旭地区	22	1	1	-
第6分団	西端地区	19	1	1	-
隊 本 部	市内全域	2	-	-	-
第1分隊	新川地区・中央地区の道場山町、 宮後町、末広町、福清水町及び 天王	20	-	-	1
第2分隊	大浜地区	16	-	-	1
第3分隊	棚尾地区・中央地区の中後町、尾 城町、幸町第1、幸町第2、中山 町、向陽町、源氏神明町及び向山 住宅	17	-	-	1
第5分隊	旭地区	19	-	-	1
第6分隊	西端地区	11	-	-	1
計		189	5	5	5

資料：防災課

16-10 火災発生状況

区 分		30年	令和元年	2年	3年	4年
火 災 発 生 件 数 (件)	総 数	23	18	16	17	13
	建 物	10	9	5	8	7
	車 両	2	2	4	2	1
	船 舶	-	1	-	2	-
	その他	11	6	7	5	5
焼 失 床面積	建物(m <sup>2</sup> )	355	77	308	2	440

資料：衣浦東部広域連合碧南消防署

16-11 出火時間別発生状況

単位：件

区 分	30年	令和元年	2年	3年	4年
総 数	23	18	16	17	13
0時～4時	2	-	1	2	-
4時～8時	4	1	1	2	1
8時～12時	4	6	2	6	3
12時～16時	6	4	6	1	4
16時～20時	3	5	4	3	3
20時～24時	1	2	1	3	2
不明	3	-	1	-	-

資料：衣浦東部広域連合碧南消防署

16-12 火災原因別発生状況

単位：件

区 分	30年	令和元年	2年	3年	4年
総 数	23	18	16	17	13
たばこ	2	3	1	2	2
たき火	-	-	-	-	1
火遊び	-	-	-	-	-
こんろ	-	3	-	-	-
放火・放火の疑い	6	2	3	8	1
風呂かまど	-	-	-	-	-
ストーブ	-	1	-	-	-
電灯・電話等の配線	2	2	-	-	-
電気機器	1	1	-	1	1
ろうそく	-	-	-	-	-
その他	7	5	7	3	6
不 明	5	1	5	3	2

資料：衣浦東部広域連合碧南消防署

16-13 火災による被害状況

区 分		30年	令和元年	2年	3年	4年	
り災棟数	全 焼	1	-	2	-	5	
	半 焼	1	1	-	-	1	
	部分焼	1	3	4	4	5	
死傷者数	死 者	-	-	-	-	1	
	傷 者	2	1	3	2	5	
損害額 (千円)	総 額	23,342	25,618	14,448	1,495	98,638	
	建 物	家 屋	17,292	9,463	6,645	245	42,078
		収容物	5,382	14,353	4,494	301	56,488
	その他	668	1,802	3,309	949	72	

資料：衣浦東部広域連合碧南消防署

※ り災棟数には延焼棟を含む。

※ 碧南市内の火災。

16-14 救急車出動状況

単位：回

区 分	30年	令和元年	2年	3年	4年
総 数	3,123	3,230	3,075	2,906	3,914
火 災	15	15	12	10	12
自然災害	1	-	-	-	-
水 難	2	7	4	3	4
交 通	199	203	171	151	192
労働災害	46	43	51	28	39
運動競技	22	15	17	18	18
一般負傷	387	373	395	380	477
加 害	12	4	4	8	14
自損行為	29	29	33	27	32
急 病	2,067	2,219	2,112	1,999	2,830
そ の 他	343	322	276	282	296

資料：衣浦東部広域連合碧南消防署